



ZOOM SUR ...

**Des équipements
numériques pour les
écoles du territoire**

EAU POTABLE

Comprenez votre facture
d'eau

ACTION SOCIALE

Un projet social solidaire inscrit au
cœur du territoire

ÉCONOMIE

« Ici je crée » avec l'Espace Entreprises

Sommaire

RETOUR EN IMAGES 3

ACTUALITÉ 4-6

- Quels projets pour le territoire ?
- Tarifs de l'eau
- Nouveautés dans vos bibliothèques !

ZOOM SUR 7-9

- Des outils numériques pour les élèves du territoire

ACTUALITÉ 10-11

- PLUi : objectif 2023
- Petites Villes de Demain
- Manger sain et local
- TEMPO, une mobilité à votre rythme

ILS FONT LE TERRITOIRE 12

- Petite enfance

ACTUALITÉ 13

- Un projet social solidaire

EN BREF 14

- Chantier Accompagnement Projet
- Service Info Jeunes
- Maison France Services

ACTUALITÉ 15

- Accompagner les créateurs d'entreprises

EN BREF 16

- Planter des haies
- Permanences rénovation énergétique

LE CONSEIL À DIT OUI 17

ACTUALITÉ 18

- Investir pour mieux servir
- Planning de fauchage

AGENDA 19

Directeur de la publication : Loïc Regeard

Comité de rédaction : Evelyne Simon Glory, Marc Lemoine, Sylvain Royer, Blandine Briot.

Rédaction et coordination : Service communication

Crédits photos : Services de la Communauté de communes Bretagne romantique - Anne-Cécile ESTÈVE - Philippe JOSSELIN - Charles CRIÉ - Freepik

Photo de Couverture : Anne-Cécile ESTEVES

Infographie zoom sur : service communication

Mise en page : Cocktail Graphic

Impression : **Atimco** IMPRIM'VERT®

Imprimé sur papier recyclé

Dépôt légal : mai 2022 - ISSN - 2103-8864

Contact :

Communauté de communes Bretagne romantique
22 rue des Coteaux - 35190 La Chapelle-aux-Filtzméens
02 99 45 23 45 - accueil@bretagneromantique.fr



Loïc Regeard,
Président de la Communauté de communes

À VOS CÔTÉS au quotidien

En ce début d'année 2023, la Bretagne romantique vous accompagne dans votre quotidien :

- pour équiper les écoles de vos enfants en matériel informatique,
- pour proposer des animations dans les bibliothèques,
- pour entretenir les réseaux d'eau potable,
- pour vous guider dans la création de votre entreprise,
- ou encore pour répondre au besoin d'accompagnement social que vous pouvez être amené à formuler.

La crise énergétique que nous connaissons actuellement fait partie de nos préoccupations. Elle touche également les équipements communautaires et nous sommes bien conscients que cette actualité pèse dans les esprits et les budgets.

À VOS CÔTÉS demain

La Communauté de communes agit également pour les années à venir en travaillant dès aujourd'hui sur plusieurs projets.

Le Plan Local d'Urbanisme intercommunal (PLUi) qui définira à l'horizon 2035 les orientations en matière d'aménagement de notre territoire.

Le Plan de Mobilité Simplifié (PMS) lancé à l'échelle intercommunale qui déterminera les mobilités des personnes en Bretagne romantique.

Ces projets se construisent en partie grâce à vous, à votre implication dans les différents groupes citoyens et réunions publiques et je vous en remercie.

En 2023 et au-delà, ensemble, construisons l'avenir.

Je souhaite à chacune et chacun d'entre vous une belle année 2023, remplie de projets et d'accomplissement.

Loïc REGEARD
Président



Restauration du cours d'eau "le Meleuc"

En septembre 2022, les élus ont pu constater l'achèvement des travaux de restauration du tracé du Meleuc. Ce cours d'eau situé à Mesnil Roc'h participe à l'alimentation en eau potable du territoire. Deux ans de travaux ont été nécessaires pour améliorer la qualité et quantité d'eau produite tout en assurant une continuité écologique et paysagère.

Bul'issime

Le 1^{er} octobre, une bulle de culture s'est installée à La Baussaine. Au programme : ateliers, spectacles, expositions, concert, manège, jeux, lecture... pour toute la famille ! Une première édition, ensoleillée, fréquentée et réussie : l'occasion de mettre en valeur les associations culturelles du territoire et de faire connaître les compétences culture, enfance et jeunesse de la Communauté de communes.



Portes ouvertes Maison France Services

Le 14 octobre, la Maison France Services de la Bretagne romantique ouvrait ses portes ! 25 élus, agents et professionnels de l'action sociale ont imaginé leur espace France Services de demain à travers un atelier collaboratif. Au quotidien la Maison France Services accompagne les usagers dans leurs démarches et propose des permanences de partenaires dans des domaines variés : logement, famille, jeunesse, personnes âgées, droit, justice...



Inauguration du Plan de Relance Numérique dans les écoles

Le 6 décembre, en présence du Sous-Préfet et de la Sous-Préfète dédiée à la Relance, les élus locaux, les représentants de l'Education Nationale et des parents d'élèves étaient réunis à l'Ecole Fanny Dufeil à Mesnil Roc'h pour inaugurer le Plan de Relance Numérique. Un projet qui a permis d'équiper 72 classes sur le territoire en matériel informatique (ordinateurs, vidéos projecteurs, classes mobiles). *Retrouvez les détails du projet dans le dossier central de votre magazine (p.7-8-9).*



Suivez toutes les actualités de la Communauté de communes Bretagne romantique sur bretagneromantique.fr ou via nos réseaux sociaux.



Quels projets pour le territoire ?

Au quotidien, la Communauté de communes met en œuvre des actions pour répondre à vos besoins dans des champs variés : urbanisme, développement économique, environnement, voirie, action sociale, tourisme, culture, enfance etc.

Afin de donner plus de cohérence et de visibilité à l'action communautaire, de cerner les priorités dans un contexte financier contraint et guider les décisions jusqu'en 2026, les élus communautaires ont souhaité définir une feuille de route politique pour les trois dernières années du mandat.

De nombreux projets sont actuellement en cours et ont vocation à être poursuivis :

- le **Plan Local d'Urbanisme intercommunal**,
- le déploiement de la **fibres optique** sur le territoire,
- la politique de **transition énergétique** avec notamment la rénovation des bâtiments,
- la mise en place d'un **Équipement Social Commun** avec le Département d'Ille-et-Vilaine,
- ou encore la construction d'une **école de musique** à Combourg.

Toujours en ayant conscience de la composition du territoire autour des trois bassins de vie que sont Combourg, Mesnil Roc'h et Tinténiac, la Bretagne romantique s'est fixée des objectifs pour les années à venir. **Tour d'horizon de ces projets.**



ACTION SOCIALE

Coordonner l'action sociale en Bretagne romantique, en soutien aux communes pour être à vos côtés dans vos démarches et rendre les services accessibles à tous.



MOBILITÉ

Covoiturage, itinéraires cyclables, éducation au «Savoir Rouler», jalonement : tous participent à la mobilité que la Bretagne romantique souhaite développer sur le territoire.



PLAN ALIMENTAIRE TERRITORIAL

Valoriser le bien manger et les circuits courts à travers la mise en relation de la production agricole et alimentaire locale et la filière de restauration collective du territoire.



2026



DÉVELOPPEMENT ÉCONOMIQUE

Créer et aménager de nouvelles zones d'activités économiques pour être en capacité d'accueillir de nouvelles entreprises et rester un territoire attractif.

TRANSITION ÉNERGETIQUE HABITAT

Soutenir les particuliers dans la rénovation énergétique de leur logement, notamment dans le cadre de réhabilitation de quartiers anciens, de bourgs ruraux dévitalisés, et d'adaptation de logements pour personnes âgées ou handicapées.

Tarifs de l'eau

l'harmonisation au 1^{er} janvier

Depuis janvier 2020, la Communauté de communes assure la compétence production et distribution d'eau potable sur le territoire en lieu et place des syndicats de distribution de la Région de Tinténiac et de La Motte aux Anglais, du syndicat de production d'Ille et Rance (SPIR) et de la Ville de Combourg.

Pour que chaque abonné du territoire paie le même prix à consommation équivalente, il importe d'harmoniser les tarifs. Cette convergence tarifaire, amorcée dès 2020, a abouti au 1^{er} janvier 2023, date à laquelle les contrats de délégation de service public de la distribution de l'eau pour la commune de Combourg et l'ex-Syndicat Intercommunal des Eaux de la Motte aux Anglais ont été renouvelés. En parallèle, pour faire face à la forte inflation des coûts des travaux, les tarifs de la part collectivité connaissent une augmentation en 2023.

- + 10% sur la part fixe,
- + 5% sur les tranches de consommation jusqu'à 200 m³
- + 38 % sur les tranches de consommation supérieures à 200 m³

Ces recettes permettront de maintenir les investissements en renouvellement des réseaux et ainsi de lutter contre les fuites.

Attention

Préservons la ressource !

Suite à la sécheresse de l'été 2022 et malgré les pluies de l'automne, les ressources en eau du territoire ne sont pas encore reconstituées. En Bretagne romantique et plus largement en Ille-et-Vilaine des restrictions de consommation ont été imposées par la Préfecture.

Nous sommes tous appelés à rester vigilants pour économiser l'eau tout au long de l'année.

Pour vous accompagner dans cette démarche, retrouvez sur notre site internet 12 conseils Eco d'eau simples de mise en œuvre pour diminuer votre consommation :
<https://bretagneromantique.fr/eco-deau-nos-conseils-economies-deau/>

Votre facture d'eau

Pour une consommation de 80 m³, un usager paiera **279 € TTC** au 1^{er} janvier 2023 :

PART DELEGATAIRE – SAUR :	135 € (secteur Ouest)
• Production de l'eau	120 € (secteur Est)
• Distribution de l'eau	
• Gestion des clients	
PART COLLECTIVITE :	88 € (secteur Ouest)
• Renouvellement des réseaux existants	102 € (secteur Est)
• Création des réseaux structurants	
• Travaux sur les stations de production et les ouvrages de distribution	
AGENCE DE L'EAU LOIRE BRETAGNE :	28 €
• Aides financières pour la préservation des milieux	
SMG EAU35 :	14 €
• Assure la stratégie et la coordination de la gestion de l'eau à l'échelle départementale	
TVA (5,5 %)	15 €

Nouveautés dans vos bibliothèques !

Le réseau des bibliothèques de la Bretagne romantique est composé de 12 bibliothèques et médiathèques qui permettent aux habitants d'avoir accès à 85 000 livres, revues, CD et DVD et de bénéficier d'animations culturelles variées. Parmi elles, quelques nouveautés installées fin 2022 :

Des tapis de lecture pour les bébés lecteurs

En lien avec le Relais Petite Enfance, les bibliothèques proposent régulièrement des ateliers bébés lecteurs : un temps de lecture, comptines et jeux pour les plus petits. Fin 2022, le réseau a fait l'acquisition de six tapis de lecture : un support en tissu avec couleurs, formes, personnages et animaux associé à une sélection de livres sur le même thème. La forêt, la mer, les saisons, le jardin : de quoi développer l'imaginaire des enfants de façon ludique et poétique !

Des malles thématiques pour les points-relais lecture

Le réseau des bibliothèques comporte 3 points-relais. Situés dans des communes sans bibliothèque, ils permettent aux adhérents de faire venir leurs livres jusqu'à ce guichet, sur réservation, mais aussi d'y rendre leurs emprunts.

Depuis quelques semaines, les points-relais de Lanrigan et Trévérien proposent des malles thématiques : une sélection de documents consultables et empruntables sur place sur des thèmes Jeunesse et Adultes variés : mangas, romans, documentaires, films ...



→ Plus d'infos :

Retrouvez les prochains ateliers bébés lecteurs dans les bibliothèques près de chez vous, et l'ensemble des animations du réseau sur www.bibliotheques.bretagneromantique.fr

Un prix BD ados-adultes **BRRR!**

Pour les passionnés de BD, mais aussi pour ceux qui aimeraient découvrir le genre, les bibliothécaires du réseau ont sélectionné 13 titres aux scénarii et dessins variés qui devront être départagés par les lecteurs.

Jusqu'au 28 février, chacun peut emprunter ces BD pour les lire puis attribuer des points à leurs préférées afin de déterminer un classement global qui désignera le vainqueur du prix. Seules conditions pour participer : être inscrit dans l'une des bibliothèques ou points-relais du réseau, et avoir au moins 15 ans. La soirée de clôture aura lieu le **vendredi 24 mars** à Saint-Domineuc.

→ Plus d'infos :

La sélection de titres et les modalités détaillées de participation sont à découvrir sur le site www.bibliotheques.bretagneromantique.fr





Des outils numériques pour tous les élèves du territoire

En 2022, dans le cadre du Plan France Relance initié par l'Etat, la Communauté de communes a choisi d'équiper, en matériel informatique, l'ensemble des écoles de son territoire. En ce début 2023, l'objectif est atteint et apprécié de tous les acteurs.

Lorsque l'Etat a publié l'appel à projet France Relance pour un socle numérique dans les écoles élémentaires, la Communauté de communes y a vu une opportunité de renforcer les moyens nécessaires à l'enseignement de l'informatique dans les écoles.

En lien avec l'Education Nationale, une réponse à cet appel à projet a été formulée pour l'ensemble des écoles. Elle prévoyait l'acquisition de dispositifs de vidéo-projection assorti d'un ordinateur et de classes mobiles pour les élèves du CE1 au CM2.

L'objectif : donner les moyens aux enseignants d'utiliser ces outils pour conduire des activités d'apprentissage tout en dispensant aux élèves les éléments d'une culture numérique.

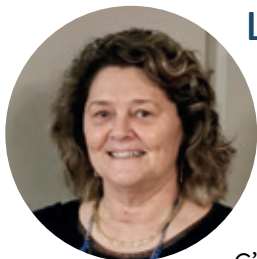
En complément, les communes ont pu abonder cet équipement au travers d'une participation

financière pour acquérir du matériel supplémentaire, notamment des vidéos projecteurs interactifs

Ce projet a permis de pourvoir, entre août et octobre 2022, 72 classes dans les 19 écoles implantées de la Bretagne romantique, soit :

- 87 ordinateurs
- 24 vidéos projecteurs
- 47 vidéos projecteurs interactifs (VPI)
- 25 classes mobiles

Pour permettre une utilisation optimale de cet équipement, des ressources pédagogiques ont également été mis à disposition des enseignants. Et un accompagnement spécifique dans la prise en main des outils proposé aux enseignants.



La parole à Evelyne Simon-Glory

Vice-présidente en charge de la communication et des systèmes d'information

« Notre territoire à dominante rurale, l'opportunité d'utilisation des outils numériques par les enfants dans les activités d'apprentissage participe à réduire la fracture numérique et contribue à l'égalité des chances de chacun.

C'est pour cela qu'elle a été l'une des premières à s'engager dans la démarche France Relance à l'échelle de l'ensemble des écoles du territoire et qu'elle dédie au quotidien des moyens à l'équipement et la maintenance des matériels informatiques.

PLAN DE RELANCE NUMERIQUE

100 % des écoles élémentaires équipées !

72 classes pourvues de matériel
(entre août et octobre 2022)

“



Christine VAN BELLEGHEM

Inspectrice de l'Education Nationale en charge de la circonscription de Combourg

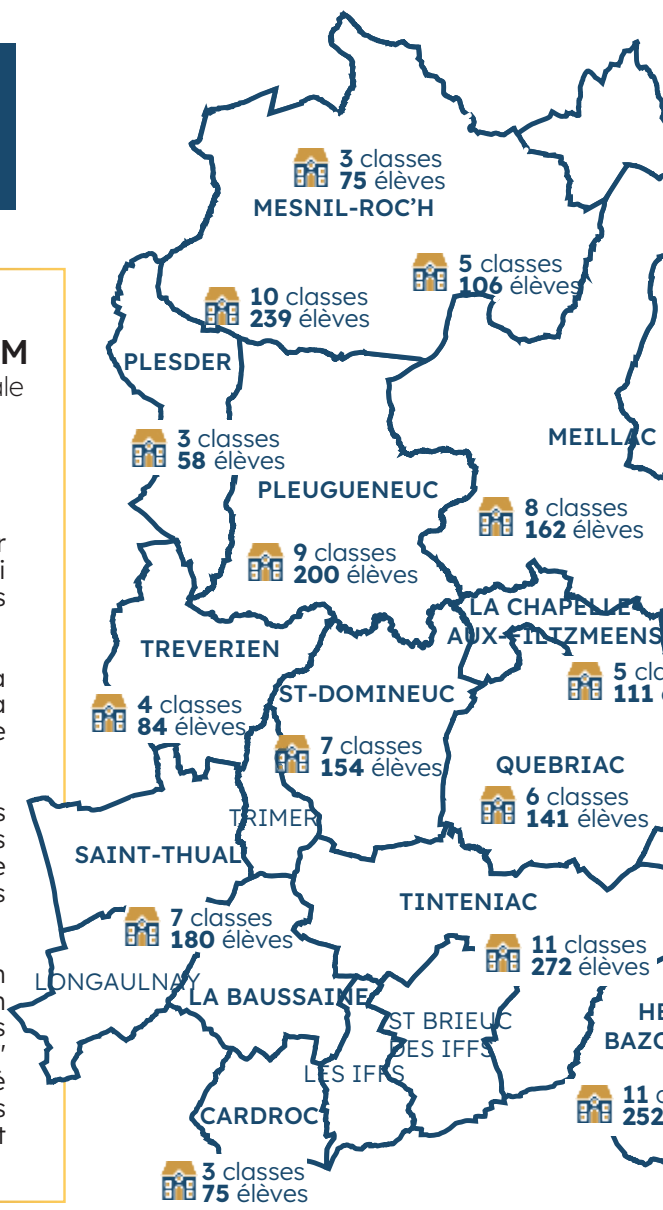
Nous avons la chance de collaborer avec une Communauté de communes qui a fait le choix de se saisir de la compétence numérique dans les écoles de son territoire.

Ce projet pour un socle numérique a permis de révéler la solidité du partenariat entre l'Education Nationale, la Communauté de communes et les communes qui ont fait de l'équipement de leurs écoles une priorité.

L'objectif est de d'enseigner, de conduire en classe des activités d'apprentissage et de donner aux élèves les éléments d'une culture du numérique tout en assurant une éducation aux médias, par un usage des ressources numériques mises à disposition.

La Direction des Services Départementaux de l'Education Nationale, son pôle numérique et l'équipe de circonscription s'engagent pleinement dans l'accompagnement des enseignants, les formations dites "Mercredis du numérique" sont en place et le soutien des projets en classe sera assuré au plus près des besoins. Nous explorons toutes les potentialités des outils et nous sentons un réel engouement de la part des équipes enseignantes !

”



Classe mobile : 6 ordinateurs intégrés à un meuble facilement déplaçable dans la classe



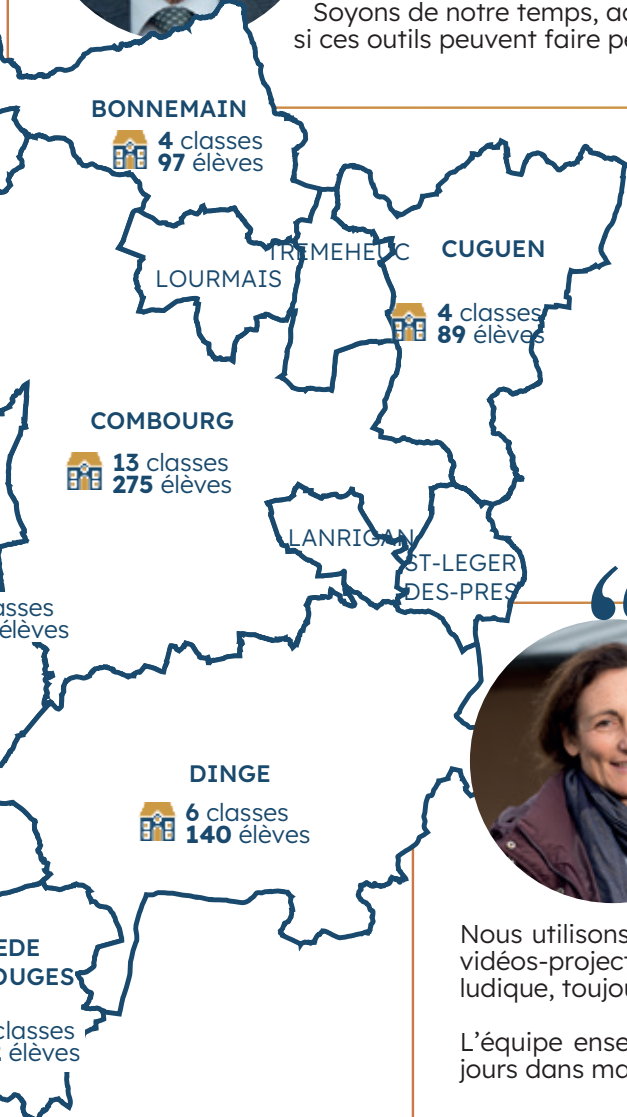
Les élèves de CE2-CM1 de l'Ecole de Dingé en pleine utilisation du vidéo projecteur interactif.

Marcel PIOT

Maire de Bonnemain



Quand la Communauté de communes propose d'équiper notre école, je m'y engage avec plaisir. Le dynamisme de notre école contribue pleinement à l'attractivité de la commune. Même si nous sommes sur un axe porteur, entre Combourg et Dol-de-Bretagne, il est vital pour nous d'accueillir les familles et leurs enfants. Les élèves de ces écoles sont notre avenir, je souhaite qu'ils soient formés à ces outils. Soyons de notre temps, acceptons d'utiliser les moyens numériques à disposition. Même si ces outils peuvent faire peur à certains, il s'agit de préparer demain !

**Installés en 2022****87** ordinateurs**24** vidéos projecteurs**47** vidéos projecteurs interactifs**25** classes mobiles**Fabienne LE RAY**Directrice de l'école
Anne-Sylvestre à Dingé

Dans notre école, avant les nouvelles installations, nous avions deux vidéos-projecteurs que nous devions déplacer et rebrancher dans chaque classe quand nous en avions besoin. Nous avons gagné en praticité et puis, nous le voyons, les enfants sont plus attentifs, intéressés par l'outil.

Nous utilisons les classes mobiles pour des ateliers en petits groupes et les vidéos-projecteurs interactifs pour mener des apprentissages sous forme ludique, toujours en lien avec l'écrit.

L'équipe enseignante a rapidement adhéré. Moi-même, je l'utilise tous les jours dans ma classe de CE2-CM1 !



Atelier de lecture sur classe mobile : chaque élève dispose d'un ordinateur sur lequel il réalise des exercices d'entraînement.



Formation des enseignants de l'école de Combourg au nouveau matériel.

Plan Local d'Urbanisme intercommunal : objectif 2023

Depuis son lancement en 2018, l'élaboration du PLUi a franchi plusieurs étapes :

Etape 1 : le diagnostic

Le diagnostic du territoire et la présentation de l'état initial de l'environnement ont permis de déterminer les enjeux du futur document d'urbanisme.

Etape 2 : le PADD

Le Projet d'Aménagement et de Développement Durables (PADD) vise à répondre à cette question en définissant les orientations générales des politiques d'aménagement, d'équipement, d'urbanisme, de paysage, de protection des espaces naturels, agricoles et forestiers, de préservation ou de remise en bon état des continuités écologiques ;

Etape 3 : Le règlement

Le plan de zonage, le règlement propre à chaque secteur, et les Orientations d'Aménagement et de Programmation (OAP) sont aujourd'hui en cours d'écriture pour transcrire le projet politique d'aménagement du territoire.

Les habitants ont pu découvrir la politique d'aménagement qui sera impulsée dans les prochaines années, à l'occasion de 3 réunions publiques qui se sont déroulées en novembre 2022.



Prochaine étape ?

L'arrêt du projet de PLUi prévu au 1^{er} semestre 2023 sera soumis à enquête publique à la rentrée 2023 pour une approbation du document de planification fin 2023.

→ Plus d'infos :

<https://urbanisme.bretagneromantique.fr/urbanisme@bretagneromantique.fr>

Petite Ville de Demain : tout un territoire engagé pour plus de proximité

Début 2021, les communes de Combourg, Mesnil Roc'h et Tinténiac ont été retenues par l'Etat dans le cadre du programme national Petites Villes de Demain.

Celui-ci a pour ambition d'améliorer les conditions de vie des habitants des communes et des territoires alentours, en accompagnant les collectivités dans des démarches dynamiques et respectueuses de l'environnement. Les villes lauréates de ce programme bénéficient notamment de moyens humains et financiers leur permettant d'étudier et de concrétiser leurs projets de revitalisation.

Pendant plus d'un an, les trois communes ont travaillé avec l'Etat, la Communauté de communes Bretagne romantique et le Département d'Ille-et-Vilaine à l'élaboration de la convention, signée

le 16 novembre dernier, fixant les objectifs de revitalisation et les moyens dédiés à leur mise en œuvre.

70 actions concrètes, traitant de multiples sujets, ont déjà été identifiées :

- Développement et amélioration de l'habitat,
- Amélioration des équipements et services publics,
- Maintien et renforcement des commerces de proximité,
- Développement des mobilités durables,
- Mise en valeur du patrimoine bâti et naturel...

Manger sain et local... Cap' de relever le défi ?

En ce début d'année, la Communauté de communes récidive et lance son 2^{ème} Défi Alimentation Positive. Vous ne vous souvenez plus de ce que c'est ? Pas de souci... Voici un rapide tour d'horizon de ce qu'il est essentiel de retenir.

Le Défi Alimentation Positive c'est un projet convivial, sur 6 mois, pour faire évoluer vos habitudes alimentaires. Pour y arriver, vous serez accompagné par un coach et soutenu par les membres de votre équipe. Vous vivrez des ateliers ludiques, pratiques et gratuits pour savoir comment manger sainement et simplement. Vous découvrirez des astuces pour maintenir votre budget en mangeant local et équilibré, voire le diminuer. Vous repartirez riche de belles rencontres, de nombreux apprentissages, d'un carnet de bonnes adresses et de nouvelles habitudes alimentaires.

Il ne vous reste plus qu'à vous inscrire ! Trois équipes se constituent sur le territoire pour relever le défi avec vous. **Pour cela, rendez-vous les 25 janvier et 10 février à l'une des réunions d'informations et d'inscription.**

→ Plus d'infos :

www.bretagneromantique.fr/defi-alimentation-de-la-bretagne-romantique/



TEMPO, une mobilité à votre rythme

Parce que vous êtes nombreux à vous déplacer en Bretagne romantique au quotidien et que le développement des mobilités est un enjeu majeur de l'aménagement du territoire et de la transition écologique, la Communauté de communes se lance dans la réalisation d'un Plan de Mobilité Simplifié appelé TEMPO.

Le projet vise à déterminer les principes régissant l'organisation des mobilités des personnes sur le territoire, en prenant en compte les composantes rurales de la Bretagne romantique et les besoins de la population.

L'objectif est de construire ensemble les solutions qui permettront :

- À tous d'accéder à l'emploi, aux services publics, aux offres culturelles et sportives
- De favoriser les projets innovants en matière de mobilité durable, décarbonée et solidaire
- D'éviter l'autosolisme en favorisant le changement de nos comportements

Si vous souhaitez rejoindre le mouvement et rythmer les mobilités de demain à nos côtés, n'hésitez pas à vous faire connaître pour participer aux échanges citoyens et différentes actions à venir en 2023. **Écrivez-nous à mobilite@bretagneromantique.fr**



Le chiffre

3/4 des usagers sont d'accord pour dire que la réduction de leur impact environnemental sur le territoire motive à changer leurs habitudes de déplacement*

*Source : Enquête mobilité TEMPO - Nov-Déc 2022

→ Plus d'infos :

www.bretagneromantique.fr > L'institution > Les politiques développées > Mobilité

Justine SORIN, Elle est assistante maternelle à Cuguen

Assistante sociale de formation, Justine Sorin a toujours eu l'envie de travailler auprès d'enfants. Lorsque sa première fille a eu 2 ans, elle a fait le choix de devenir assistante maternelle et a obtenu l'accréditation pour accueillir trois enfants à son domicile.

Ses journées sont rythmées par l'accueil des enfants « *c'est un moment charnière où il faut accompagner la séparation parfois difficile* » ; les repas, les siestes mais aussi les sorties : pour aller à l'école, à l'association « Petits petons » à Combourg ou bien aux ateliers d'éveil du Relais Petite Enfance.

Chaque semaine, Justine s'y rend avec les tout-petits « *cela permet d'être moins isolée* ». « *J'apprécie aussi de pouvoir appeler les animatrices du Relais Petite Enfance quand j'ai une question, un doute* » confie Justine.

Parce qu'elle voit ses filles grandir et qu'elle a le plaisir de rencontrer les enfants qu'elle a gardé dans le village ponctuellement, Justine se dit épanouie dans son métier d'assistante maternelle.



“ J'apprécie aussi de pouvoir appeler les animatrices du Relais Petite Enfance quand j'ai une question, un doute ”

→ Plus d'infos :

Pour en savoir plus sur le métier d'assistante maternelle ou si vous êtes à la recherche d'un mode de garde, contactez le Relais Petite Enfance au **02 99 45 20 12** ou à rpe@bretagneromantique.fr

Rozenn LEROY, Elle crée une micro-crèche à Combourg



“ Le projet pédagogique reflète mes inspirations et convictions pour un développement harmonieux de l'enfant ”

Depuis novembre, Rozenn Leroy dirige la micro-crèche Pomme de Reinet & pomme d'happy implantée dans la zone d'activités Moulin Madame à Combourg.

Face au constat de la pénurie de places de garde pour les jeunes enfants et forte de son expérience dans différentes structures d'accueil, en 2022, Rozenn se lance dans l'ouverture de sa propre crèche.

Accompagnée dans son projet par l'Espace Entreprises Bretagne romantique, elle a acquis un bâtiment dans la zone d'activités et a formulé un projet pédagogique : « *Il reflète mes inspirations et convictions pour un développement harmonieux de l'enfant* ».

La micro-crèche peut accueillir jusqu'à 12 enfants de 0 à 4 ans, encadrés par Rozenn et trois éducatrices formées à la Petite Enfance.

À moyen terme, la jeune entrepreneuse envisage d'ouvrir « *un second espace d'accueil pour recevoir enfants, parents et professionnels : un lieu d'écoute, d'information, d'échanges et de rencontre* ».

→ Informations pratiques :

**1, rue du Clos des Saules, ZA Moulin Madame
07 87 50 38 79 – pomdhappycombourg@gmail.com**

Un projet social solidaire inscrit au cœur du territoire

Dès 2020, la Communauté de communes a souhaité mener une réflexion générale en matière d'action sociale à l'échelle des 25 communes de Bretagne romantique en réalisant une analyse des besoins sociaux.

Il s'agit de répondre aux nouveaux défis démographiques, socio-économiques ; de maintenir une cohésion territoriale en menant une action sociale de proximité dans les communes et adopter des réponses solidaires pour le mieux vivre de la population.

Le chiffre ↘

1250 habitants ont répondu au questionnaire pour recenser leurs besoins sociaux. **80 professionnels, élus et partenaires** ont travaillé sous la forme d'ateliers participatifs.

Portrait social de territoire

L'analyse des besoins sociaux a permis de dégager, en concertation avec les acteurs de l'action sociale, deux axes de travail :

- Développer et animer une action sociale solidaire sur le territoire,
- Développer un maillage équilibré et harmonisé de l'offre de services.

Pour garantir une équité des réponses sociales sur le territoire et favoriser l'accès aux droits pour tous, il est proposé de construire et d'expérimenter de nouveaux outils et actions qui répondent à ces problématiques.

Le projet social de territoire de la Bretagne romantique se décline aujourd'hui en un **plan d'actions concret 2023-2026**.

- ✓ Confier l'animation d'une dynamique d'action sociale à un chargé de mission action sociale et solidaire
- ✓ Officialiser la création et le fonctionnement du comité des solidarités, composé d'élus locaux
- ✓ Réaffirmer les secteurs d'intervention de l'action sociale en Bretagne romantique, à travers une modification des statuts de la Communauté de communes.



- ✓ Favoriser l'usage du numérique par tous pour limiter le non-recours aux droits en missionnant un conseiller numérique itinérant
- ✓ Renforcer et développer France Services : un projet d'Espace Social Commun avec le Département, basé à Combourg, est en cours d'élaboration. Un travail en réseau avec les 3 espaces France Services est réalisé et un renfort des permanences existantes est prévu
- ✓ Accompagner les élus locaux et soutenir les actions de repérage des publics fragiles

Une stratégie commune et partagée = Un gage de réussite

En tant que pilote de ce projet de cohésion sociale, la Communauté de communes a la volonté de réunir les forces vives du territoire. L'ambition : coordonner l'ensemble des politiques sociales mises en œuvre, rechercher la complémentarité dans les actions sociales développées, et venir en appui et en soutien des CCAS. La Communauté de communes Bretagne romantique devient ainsi un véritable acteur à part entière du développement social local.

→ Plus d'infos :

Suivez le déploiement de ces actions courant 2023 sur notre site internet www.bretagneromantique.fr

Maison France Services : une permanence sur la consommation



Depuis quelques mois, la Maison France Services à Combourg propose une nouvelle permanence. Chaque mercredi matin, sur rendez-vous, Familles Rurales vous accueille pour évoquer les sujets liés à votre consommation : droit des consommateurs, information sur le logement, l'énergie ou le crédit : les sujets sont variés.

Il est également possible d'être accompagné dans le traitement d'un litige à la consommation avec une entreprise ou un propriétaire.

→ Plus d'infos :

Les mercredis de 9h à 12h sur rendez-vous au 07 64 86 87 74
Maison France Services -
3 rue de la Mairie à Combourg

Chantier Accompagnement Projet : de belles réalisations



Tout au long de l'année, les agents du Chantier Accompagnement Projet (CAP) de la Bretagne romantique réalisent des travaux d'aménagement et d'entretien des espaces communautaires et communaux.

Dernièrement, ils sont intervenus aux abords du lavoir à Saint-Brieuc-des-Iffs pour construire un escalier en sable facilitant l'accès au site. Sur commande de la commune et en partenariat avec le service voirie communautaire les agents ont travaillé deux jours sur le projet.

Le CAP forme et accompagne vers l'emploi. Il favorise l'insertion par l'activité économique de personnes connaissant des difficultés d'accès à l'emploi.

→ Plus d'infos :

[www.bretagneromantique.fr/
chantier-accompagnement-
projet-cap](http://www.bretagneromantique.fr/chantier-accompagnement-projet-cap)

Service Info Jeunes : des mercredis pour explorer



Le service Info Jeunes de la Communauté de communes et la Mission Locale du Pays de Saint-Malo proposent aux jeunes isolés un parcours d'ateliers pour répondre à leurs besoins et leur permettre de passer à l'action.

L'objectif ? EXPLORER en retrouvant l'estime de soi, en recréant un lien social et en rencontrant des jeunes professionnels pour découvrir leurs métiers s'inspirer.

Pour cela plusieurs ateliers sont programmés de janvier à avril 2023 :

- « *Socio esthétique* » les 11 janvier et 1^{er} février à Combourg (Maison France Services) et le 1^{er} mars à Tinténiac (SIJ)
- « *Bons plans* » le 29 mars en itinérance
- « *S'engager* » le 5 avril (lieu à venir)

→ Plus d'infos :

Service Info Jeunes de la
Bretagne romantique
02 23 16 45 44 - 06 33 23 61 99
infojeunesse@
bretagneromantique.fr

Accompagner les créateurs d'entreprises pour pérenniser leurs projets

Toujours au plus proche de ses usagers, la Communauté de communes Bretagne romantique lance « Ici je crée avec l'Espace Entreprises » et accompagne localement les créateurs et repreneurs d'entreprises, au travers d'un parcours pensé pour permettre une pérennisation des projets.

Pourquoi un tel accompagnement sur le territoire ?

Les élus de la Communauté de communes font de la proximité un élément central du développement local. La Bretagne romantique est un territoire économiquement dynamique. Les projets de création ou de reprise d'entreprises y sont nombreux. Or, si créer une entreprise est une aventure, c'est avant tout une démarche qui se construit étape après étape. Il convient de ne pas en rater une pour atteindre son objectif. Dans ce contexte, il était logique qu'un parcours spécifique soit imaginé pour accompagner sur le territoire les futurs chefs et cheffes d'entreprises dans leur aventure. C'est ainsi qu'est né ce parcours d'accompagnement, financé à 100% par la collectivité.

Concrètement...

Le parcours d'accompagnement à la création est constitué de 6 ateliers d'une demi-journée, étalés sur un mois, qui permettent de répondre aux questions suivantes :

- Par où commencer ? Se projeter dans le futur rôle de chef d'entreprise.
- Mon idée tient-elle la route ? Etape centrale de la démarche et souvent la plus complexe.
- Construire son budget prévisionnel : Dessiner une feuille de route pour l'entreprise et se projeter dans l'avenir.
- Quelles sont les aides auxquelles vous pouvez prétendre ? Des dispositifs existent pour démarrer, encore faut-il les connaître.
- Quel statut juridique choisir ? Chaque solution présente des avantages et des inconvénients, il est important de les cerner.

Le chiffre

Depuis 2011, plus **1 300 porteurs de projet** ont été accompagnés à l'Espace Entreprises dans leur projet de création ou de reprise.

Des partenaires spécialisés

Des partenaires experts de l'accompagnement d'entreprises animent ces ateliers. Leur rôle : guider les futurs chefs d'entreprise, leur fournir des outils et méthodes de travail, les accompagner dans leurs choix et prises de décisions.

Il s'agit de :

- La Chambre de Commerce et d'Industrie Bretagne
- La Chambre des Métiers et de l'Artisanat Bretagne



- L'agence du Pôle Emploi de Combourg
- L'agence CAPEOS conseils de Combourg
- Le cabinet CER Brocéliande de Combourg
- Le cabinet comptable IGAM de Combourg

→ Plus d'infos :

Espace Entreprises - 02 23 16 46 46 - a.lafficher@bretagneromantique.fr

PASS
Commerces et artisanat

Le dispositif Pass Commerces et Artisanat, co-financé par la Région Bretagne, permet de subventionner des travaux d'investissement réalisés par les petites entreprises du territoire. En 2022,

- **26** entreprises ont bénéficié d'une aide
- **95 596 €** ont été versés dont **38 466 €** par la Communauté de communes

→ Plus d'infos : eebr.fr

Planter des haies : préserver notre bocage



Les haies bocagères constituent une source d'approvisionnement en bois et une protection naturelle contre les intempéries grâce à leur effet brise vent. Elles contribuent à l'amélioration de la qualité de l'eau : frein naturel aux écoulements d'eau, rétention des nitrates, des particules fines.

Elles assurent un bon fonctionnement des équilibres naturels : refuge pour des oiseaux, insectes, petits gibiers, stockage de carbone

Il est important de les protéger, de les entretenir et de les conserver !

Que vous soyez un particulier ou un agriculteur, une commune ou une entreprise, le programme de restauration des haies bocagères vous permet d'être accompagné dans la réalisation de vos projets et conseillé en matière de choix des végétaux, implantation, conseils d'entretien.

Vous pouvez bénéficier de différentes aides : fourniture gratuite de plants, de tuteurs et de protections anti-gibier.

→ Plus d'infos :

Syndicat du Bassin Versant du Linon
Tél. : 02 99 45 39 33
contact@bvlinon.fr

Des permanences rénovations énergétiques



Pour vous accompagner dans la rénovation énergétique de votre habitation, la Communauté de communes, en lien avec le Pays de Saint-Malo, déploie deux permanences locales du guichet de la rénovation énergétique de l'habitat. Les agents, experts de cette question complexe, vous aident à trouver des solutions concrètes de maîtrise de vos consommations d'énergie et à transformer vos projets en actes concrets, avec tous les outils en main : de la solution technique à l'accompagnement financier.

Les permanences ont lieu le 4ème mardi de chaque mois

- de 9h30 à 12h à la Mairie de Tinténiac
- de 14h à 16h30 à l'Espace France Services à Combourg

Pour prendre rendez-vous, il suffit de contacter La Maison de l'Habitat :

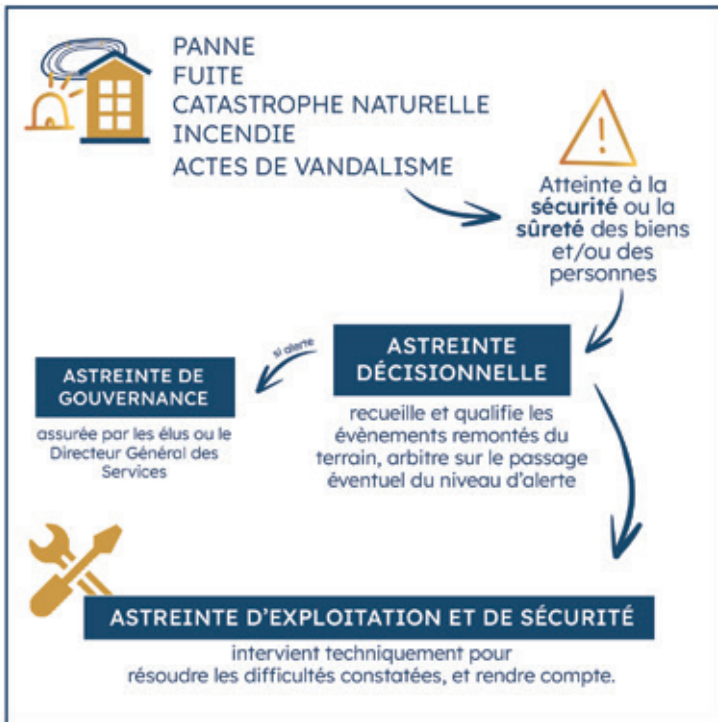
- par téléphone au **02 99 21 17 26**
- du lundi au vendredi de 13h30 à 17h30 et le mardi de 9h à 12h
- par mail à infoenergie@pays-stmalo.fr

→ Plus d'infos :

<http://www.pays-stmalo.fr/>

Le conseil a dit oui à...

La mise en place d'un système d'astreintes à la Communauté de communes



Des événements imprévus se produisent régulièrement sur les bâtiments communautaires en dehors des horaires de travail des agents de la Communauté de communes et exigent une réaction immédiate.

Complexe et espace sportifs, ateliers techniques, siège communautaire, Espace Entreprises etc cela concerne près de 20 équipements et représente environ 20 sollicitations par mois à raison de 2 à 3 nécessitant une intervention sur site.

Jusqu'alors, les interventions reposaient sur un seul agent. En octobre dernier, pour maintenir une continuité de service public et permettre la mise en sécurité permanente le conseil a validé la mise en place d'un système d'astreintes.

✓ **Voté le 27 octobre 2022**

Zone d'Activités de la Coudraie : Vente d'un terrain à l'entreprise Masson

Depuis 2012, l'entreprise Transports Masson est installée sur la zone d'activités de la Coudraie à Pleugueneuc.

Uniquement dédiée au départ à une activité de transports, elle s'est depuis diversifiée avec une activité de logistique. À ce jour l'entreprise exploite 4 000 m² de bâtiment logistique complété par une tonnelle de stockage provisoire de 400 m². En parallèle, l'entreprise exploite un bâtiment en location à Miniac-Morvan. Toutes ces surfaces sont actuellement occupées et en surexploitation. L'entrepreneur a fait part de son projet de développement à Pleugueneuc.



À court terme, les Transports Masson souhaitent centraliser toute l'activité logistique sur la zone de la Coudraie, d'où un projet de construction d'un nouveau bâtiment de stockage d'environ 4 200 m².

Après une étude des possibilités d'implantation sur le territoire, le 15 décembre dernier les élus communautaires ont validé la vente d'une surface d'environ 11 013 m². Cette surface est constructible sur environ 8 500 m².

✓ **Voté le 15 décembre 2022**

Ne manquez rien... en Bretagne romantique

Au seuil des paysages d'Ossian

Du 14 janvier au 11 février

► **Espace culturel - Médiathèque Simone Veil à Mesnil Roc'h – aux horaires d'ouverture**

Et si les menhirs et autres dolmens n'étaient, ni le fait d'hommes du Néolithique, ni de druides celtes comme on l'a cru, mais les traces de cultes fantastiques plus anciens que le monde lui-même ? Cette exposition propose de revisiter l'imaginaire mégalithique à la sauce lovecraftienne ! Elle inaugure la résidence de Lia Pradal (collectif Païen) à l'école Sainte Anne Mesnil Roc'h au travers une sélection de livres d'artistes, d'ouvrages du réseau des bibliothèques et propose de découvrir l'un des grands dessins de Gabreille Decazes réalisés en 2022 inspiré par le menhir de la Pierre Longue à l'école de Cuguen.



Trois rencontres pour devenir, ensemble, acteurs de notre production d'énergie

- **Mardi 7 mars à 20h**
► **Espace entreprises à Combourg**
- **Mardi 21 mars à 20h**
► **Mesnil Roc'h (lieu à définir)**
- **Mardi 4 avril à 20h**

► Salle Polyvalente à Trévérien

En partenariat avec Taranis, la Communauté de communes invite tous les habitants à agir en faveur d'une production locale d'énergie.

Chaque rencontre se déroulera en 2 temps :

> Comprendre « Pourquoi et comment produire une énergie locale »

> Présentation d'une solution de production individuelle d'énergie : les kits d'autoconsommation solaire

→ **Plus d'infos :**
bretagneromantique.fr

Conférence Relais Petite Enfance : les stéréotypes de genre chez l'enfant

Jeudi 16 mars – de 20h à 22h

► **Espace Enfance à Tinténiac**

Pourquoi est-ce difficile de faire porter du rose aux garçons ? Faut-il encourager les filles à prendre plus de place ? Les garçons sont-ils plus remuants et les filles plus calmes par nature ? Venez questionner les stéréotypes de genre, et surtout comprendre leurs impacts dans le développement des enfants, lors de la conférence animée par Suzanne Jolys, formatrice égalité filles-garçons et animatrice du podcast « Envolées Contées ».

→ **Sur inscription auprès du RPE :** par mail
rpe@bretagneromantique.fr ou
au 02 99 45 20 12 .

Soirée de clôture prix BD Brrr !

Vendredi 24 mars – à partir de 19h30

► **Grand clos à Saint-Domineuc**

Vu en page 6 de votre magazine le réseau des bibliothèques Bretagne romantique a lancé son premier prix BD ados-adultes. L'heure est venue de décerner le prix aux titres qui auront récolté les suffrages des lecteurs : rendez-vous le 24 mars pour un moment de partage autour de la BD.

→ **Plus d'infos :**
bibliothèques.
bretagneromantique.fr

Défi Alimentation Positive

Relevez le défi d'une alimentation saine et locale sans augmenter votre budget.

Rejoignez une équipe, participez à des ateliers, des visites, des rencontres et repartez avec plein d'astuces et de conseils pratiques !

Deux réunions d'informations et d'inscription :

Mercredi 25 janvier – 19h

► **Ludothèque Aux Bois des Ludes à Tinténiac (1 place Ille et Donac)**

Vendredi 10 février – 19h

► **Maison de l'enfance et des Familles à Dingé (23 rue de la Chataigneraie avec Familles Rurales)**

Retrouvez tous les événements du territoire sur :
www.bretagneromantique.fr > rubrique Agenda

FORUM JEUNESSE

SAMEDI 4 MARS 2023

MESNIL-ROC'H 9h30 - 13h

Salle de la Chaumière - Lanhélin

Trouve
Ton job!

ET DES INFOS JEUNESSE

bretagneromantique.fr



 **Bretagne
Romantique**
COMMUNAUTÉ DE COMMUNES

Contact : Service Infos Jeunes
forumjeunesse@bretagneromantique.fr
06 33 23 61 99

infos Bretagne Romantique
jeunes
EXPLORER LES POSSIBLES