



ZOOM SUR ...

**Schéma directeur immobilier :
Optimiser l'utilisation
des bâtiments
communautaires**

FINANCES

Un budget 2023 ambitieux
mais réaliste

ÉNERGIE

La régie biomasse :
amortisseur de crise

PETITE ENFANCE

Le Printemps du Relais :
de la terre à l'assiette

RETOUR EN IMAGES 3

ACTUALITÉ 4-6

- Budget 2023
- PLUI : une politique d'habitat vertueuse

ZOOM SUR 7-9

- Schéma directeur immobilier

ACTUALITÉ 10-11

- La régie biomasse
- 69 millions d'euros sur 30 ans investis en faveur de l'eau

ILS FONT LE TERRITOIRE 12

- Randonneurs

ACTUALITÉ 13

- Écoles de musique
- 1^{er} film d'attractivité du territoire

EN BREF 14

- Défenseur des droits
- Bourse initiative jeunes
- Prime covoitureurs

ACTUALITÉ 15

- Le Printemps du Relais
- Défi Alimentation Bretagne romantique

EN BREF 16

- Prix BD Brrr ! Le gagnant
- Énergie citoyenne

LE CONSEIL A DIT OUI 17

ACTUALITÉ 18

- Le Point à Temps
- Travaux d'entretien des voiries

AGENDA 19

Directeur de la publication : Loïc Regeard
Comité de rédaction : Evelyne Simon Glory, Sylvain Royer, Blandine Briot.
Rédaction et coordination : Service communication
Crédits photos : Services de la Communauté de communes Bretagne romantique - Anne-Cécile ESTÈVE - Freepik
Photo de Couverture : Anne-Cécile ESTEVES
Infographie zoom sur : service communication
Mise en page : www.cocktail-graphic.com
Impression : **Atimco** IMPRIMÉ VERT
Imprimé sur papier recyclé
Dépôt légal : mai 2022 - ISSN : 2103-8864
Contact :
Communauté de communes Bretagne romantique
22 rue des Coteaux - 35190 La Chapelle-aux-Filtzméens
02 99 45 23 45 - accueil@bretagneromantique.fr

EDITO



Loïc Regeard,
Président de la Communauté
de communes

Des projets qui se concrétisent

Après 5 années de travail, de concertation, de rencontres, d'échanges, entre élus et avec vous, habitants de la Bretagne romantique, nous arrivons au terme de ce dossier que nous vous relatons depuis des mois : le Plan Local d'Urbanisme Intercommunal (PLUi).

En autorisant l'implantation de nouvelles activités économiques et de nouvelles zones d'habitation, tout en prenant soin de la protection environnementale et de la réduction de la consommation d'espace foncier, le Plan Local d'Urbanisme Intercommunal aura un impact sur tous les acteurs du territoire. Toutes les communes pourront se développer par la création, la densification et la rénovation de leur parc de logements, destiné à accueillir de nouveaux habitants.

Il est indispensable que chacune et chacun puissent le comprendre et s'en emparer. Il va donc prochainement être présenté dans tous les conseils municipaux du territoire, avant de faire l'objet d'une enquête publique à l'automne et d'être définitivement approuvé début 2024.

Autre document ayant, par sa transversalité, un impact fort sur le développement de notre territoire : le budget de la Communauté de communes.

Cette année, le budget permet deux investissements majeurs étudiés de longue date, et qui s'étaleront sur plusieurs années :

- La préservation de la qualité de l'eau, pour assurer la pérennité de nos ressources
- Le déploiement d'un schéma directeur immobilier, pour optimiser l'utilisation des bâtiments communautaires

Tous ces projets, en faveur d'un développement maîtrisé et raisonné, font de notre territoire un territoire attractif, où il fait bon vivre. A ce propos je vous invite à découvrir le 1^{er} film sur l'attractivité du territoire de la Bretagne romantique sur nos réseaux sociaux.

Je vous souhaite donc de vivre un bel été 2023 en Bretagne romantique et ailleurs.

Loïc REGEARD
Président



Forum Jeunesse

Le samedi 4 mars, plus de 300 personnes, des jeunes et leurs parents, ont arpenté les allées du Forum "Trouve ton job" à Mesnil-Roc'h'. Ils ont rencontré les employeurs locaux proposant des offres d'emplois saisonniers. De beaux moments d'échanges pour accompagner les jeunes dans leurs recherches de jobs et leurs démarches du quotidien.

Conférences "Les stéréotypes de genre chez l'enfant"

Le jeudi 16 mars, une cinquantaine de parents et professionnels ont répondu présents à l'invitation du Relais Petite Enfance pour écouter Suzanne Jolys, formatrice rennaise égalité femmes-hommes. Comment favoriser la diversité, lutter contre les clichés ? Comment se construisent les stéréotypes ? Voici quelques questions auxquelles elle a apporté des réponses.



Récompense pour le Projet Alimentaire et Agricole Territorial

Le jeudi 9 mars, après avoir répondu à un appel à projet national, la Communauté de communes a été nommée lauréate du Programme National pour l'Alimentation. Lors du salon de l'agriculture, elle a reçu son prix des mains de Marc Fesneau, ministre de l'Agriculture et de la Souveraineté Alimentaire. À la clé : une subvention de 100 000€ sur 3 ans.

Signature Convention Territoriale Globale

Le jeudi 16 février, en présence d'une quinzaine de maires de la Communauté de communes, les élus de la Bretagne romantique et de la CAF ont signé, pour 4 ans, la Convention Territoriale Globale (CTG)

Objectif : travailler en réseau et avoir une vision partagée des besoins des familles en matière de petite enfance, enfance jeunesse et parentalité.



Suivez toutes les actualités de la Communauté de communes Bretagne romantique sur bretagneromantique.fr ou via nos réseaux sociaux.



Le Budget 2023 : Un budget qui ancre la Communauté de communes dans le quotidien des habitants

UN BUDGET TOTAL DE

38 M€ >>> Fonctionnement : 26 M€ - Investissement : 12 M€



Le mot de la Vice-Présidente en charge des finances
Christelle Brossellier

« Nous avons construit le budget 2023 autour de 5 axes majeurs fondateurs de notre feuille de route politique, sans qu'un ne soit prioritaire par rapport à un autre. Nous souhaitons ainsi rendre plus accessible la compréhension du budget de la Communauté de communes pour les personnes qui ne sont pas initiées aux rouages des finances publiques. En améliorant la lisibilité du message, nous répondons à une attente forte des citoyens : plus de transparence dans l'utilisation des deniers publics.

Ce nouveau budget a été bâti en tenant tout particulièrement compte des contraintes liées à la crise énergétique et à l'augmentation de la charge salariale, en raison de la prise de nouvelles compétences et des recrutements qu'elles ont induit.

Via ce budget, nous affirmons notre volonté d'être, chaque jour, aux côtés des habitants du territoire. Les crédits inscrits nous permettent de proposer plus de services de proximité, directement liés à la vie quotidienne. Nous pouvons le dire, la Communauté de communes, c'est aujourd'hui du concret dans le quotidien des gens.

Ce budget vise également l'amélioration de l'attractivité de notre territoire pour en assurer sa pérennité.

Il s'agit donc d'un budget ambitieux, dans un contexte financier compliqué, mais d'un budget tout à fait réaliste et raisonnable au regard de la capacité financière de la collectivité. »

Construire un développement respectueux de l'identité territoriale et de ses habitants

Elaboration du PLUI 168 000 €	Entretien et renouvellement des voies routières 1 600 000 €	Aménagement d'équipements structurants 815 000 €
Déploiement de la fibre optique 593 000 €	Valorisation et promotion touristique du territoire 254 000 €	

3,4 millions d'euros

Garantir une cohésion sociale et territoriale

Mise en œuvre du Projet Social de Territoire 417 000 €	Réalisation d'un Espace Social Commun 324 000 €	Accompagnement petite enfance, enfance, jeunesse 324 000 €
Action culturelle «Culture pour tous» 580 000 €	Aides aux communes < 1000 habitants 250 000 €	
Insertion sociale par l'activité économique 433 000 €	Accompagnement numérique des écoles 55 000 €	

2,1 millions d'euros

Accélérer les transitions écologiques et énergétiques

Mise en œuvre du PCAET 1 242 500 €	Etablissement d'un Plan Alimentaire et Agricole Territorial 32 000 €	
Préservation de la qualité de l'eau 2 412 700 €	Réalisation d'un Plan de Mobilité Simplifié 167 000 €	Rénovation énergétique Opération Programmée de l'Amélioration de l'Habitat 80 000 €

3,9 millions d'euros

5 AXES POLITIQUES

Animer des projets de développement économique partagés et soutenables

Développement des Zones d'Activité Economiques 1 616 000 €	Accompagnement au développement des entreprises 250 000 €
---	--

1,9 millions d'euros

Disposer de moyens et d'outils de pilotage performants et partagés

Schéma Directeur Immobilier 994 000 €	Nouvelle dynamique managériale 25 000 €
--	--

1 million d'euros

PLUI : une politique d'habitat vertueuse et avantageuse

Alors que la Plan Local d'Urbanisme intercommunal (PLUI) en est à l'élaboration de sa phase réglementaire, en vue d'une finalisation début 2024, qu'en est-il exactement des possibilités de constructions futures sur le territoire de la Bretagne romantique ? Voici quelques éléments d'éclaircissement :

Limiter l'étalement des habitations : une obligation légale

Depuis la loi ALUR de 2014, renforcée par la loi Climat et Résilience de 2021 qui vise la zéro artificialisation nette en 2050, l'optimisation des espaces bâtis devient un préalable obligatoire à toute extension urbaine. Pour ouvrir à l'urbanisation des zones non équipées, la collectivité doit démontrer que le tissu urbain existant n'offre pas d'autres possibilités pour la construction.

Ainsi, au moins 33% des 2750 nouveaux logements prévus dans le futur PLUI doivent être réalisés en densification. Le reste sera réalisé en extension et en continuité de zones urbaines existantes.

Densifier les zones d'habitations : de nombreux points positifs

Privilégier la densification telle que souhaitée en Bretagne romantique, c'est proposer une densification douce et progressive de nos tissus pavillonnaires, reposant sur l'initiative d'habitants. En s'appuyant sur la démarche BIMBY (Build in my backyard - construire dans mon jardin) et le comblement des dents creuses, c'est aussi pour chacun la possibilité de diviser son terrain pour vendre un lot à bâtir ou faire un investissement locatif, organiser l'accueil d'un proche sur sa parcelle, reconstruire une maison pour les vieux jours, construire une maison et contribuer à l'embellissement de son quartier... Soit une densification raisonnée et adaptée à chaque contexte, qui préserve les terres agricoles d'une urbanisation excessive.

Et en dehors des zones agglomérées ?

Dans les secteurs plus ruraux, le PLUI poursuit divers objectifs

- Parvenir à une utilisation économe des espaces naturels,
- Préserver les espaces affectés aux activités agricoles et forestières,
- Assurer les continuités écologiques.

À cette fin, les zones agricoles et naturelles des documents d'urbanisme sont des zones inconstructibles ou pour lesquelles la constructibilité doit rester très limitée. Les bâtiments d'habitation existants peuvent faire l'objet d'extensions ou d'annexes, dès lors que ces extensions ou annexes ne compromettent pas l'activité agricole ou la qualité paysagère du site.

Le chiffre

Neuf terrains de football par jour !

C'est la surface bétonnée quotidiennement en Bretagne sous la pression de l'étalement urbain.

Mieux comprendre

- **Densification** : faire vivre une population plus nombreuse dans un même espace urbain.
- **Extension** : progression des surfaces urbanisées engendrant la consommation de terres agricoles.
- **Dent creuse** : parcelle ou groupe de parcelles non bâties, insérées dans un tissu construit, offrant des possibilités de densification dans un espace urbain.

Prochaines étapes d'élaboration du PLUI

22 juin 2023

Arrêt du PLUI



Automne 2023

Enquête Publique 1 mois



Début 2024

Approbation du PLUI



Schéma directeur immobilier : Optimiser l'occupation des bâtiments communautaires

Plusieurs éléments ont impacté, ces dernières années, l'occupation des bâtiments communautaires :

- L'augmentation du nombre de compétences exercées par la Communauté de communes,
- La vacance de bâtiments auparavant occupés par des services de l'État,
- La volonté politique d'offrir plus de services de proximité aux habitants.

Ces constats ont poussé la collectivité à élaborer un schéma directeur immobilier pour apporter une réponse globale à ces problématiques.

Un diagnostic a mis en évidence :

- un manque de capacité d'accueil et de stationnement au siège communautaire,
- l'absence d'un local d'archives adapté,
- des ateliers techniques présentant des problèmes de sécurité,
- une Maison France Services vétuste nécessitant une réhabilitation lourde,
- des espaces à vocation économique occupés par des services communautaires.

- la nécessité de procéder à la rénovation énergétique des équipements sportifs
- le besoin d'un espace dédié pour l'enseignement musical sur la commune de Combourg

Il a été décidé de réorganiser l'implantation de l'ensemble des services sur 7 sites :

- le siège communautaire accueillera les services ressources et la direction,
- les services eau, assainissement ainsi qu'une antenne France Services et le Service Infos Jeunes s'installeront dans l'ancien Trésor Public à Tinténac,
- un nouveau centre technique communautaire construit à Meillac pour les services bâtiment et voirie ainsi que les archives,
- un futur espace social construit, à Combourg accueillera le pôle vie sociale et culturelle,
- le pôle développement s'installera, après travaux, dans l'actuelle Maison France Services,
- Le Chantier Accompagnement Projet restera basé à Québriac.

L'ensemble de cette réorganisation devrait s'étaler sur 5 ans.



La parole à Joël Le Besco

Vice-président en charge des bâtiments communautaires

La collectivité doit faire face à 3 enjeux principaux pour son patrimoine immobilier.

Tout d'abord celui de son entretien. La CCBR a plus de 25 ans et son patrimoine vieillit. Les besoins de travaux de gros entretien se font de plus en plus prégnants pour maintenir ces équipements à un niveau de qualité satisfaisant pour l'accueil du public et le travail des agents. Ensuite celui de son adaptation à l'évolution des services assurés par la collectivité, qu'il s'agisse de la prise en charge de nouvelles compétences ou de la volonté de proposer de nouveaux services à la population. Le siège communautaire, situé à la Chapelle-aux-Filtzméens, n'étant pas extensible, de nouvelles implantations sont prévues à Tinténac, Meillac et Combourg.

Enfin, l'enjeu énergétique est une priorité. Les interventions portent à la fois sur le temps court, comme la transition en LEDs des appareils d'éclairage ou l'optimisation des systèmes de régulation de chauffage, et sur le temps long avec des investissements plus lourds dans les réhabilitations énergétiques, comme la salle Pierre Bertel à Saint-Domineuc puis ensuite le complexe sportif à Combourg.

Centre Technique et Archives Communautaires

Meillac 800 m²
1,8 million d'euros Juin 2024

Objectifs

- Réunir en un même lieu, sécurisé et offrant de bonnes conditions de travail, l'équipe du service voirie et l'équipe du service bâtiment qui occupent deux espaces différents à Saint-Domineuc.
- Regrouper l'ensemble des archives communautaires



Cet équipement disposera de 1500m² de panneaux photovoltaïques et récupérera l'eau de pluie pour le lavage des véhicules



Espace Social Commun

Combours 2 400 m²
En cours d'analyse Courant 2028

Objectif

Réunir en un lieu unique les services de Maison France Services, le Relais Petite Enfance, le service culture et le Centre Départemental d'Action Sociale.



Complexe Sportif

Combours Objectifs
2 millions d'euros
2026
2 700 m²

- Procéder à une réhabilitation énergétique de l'équipement pour faire baisser fortement ses consommations
- Réaliser des travaux de gros entretien



Salle de Gym Pierre Bertel

Saint-Domineuc 1600 m²
2 millions d'euros Septembre 2024

Objectifs

- Réorganiser l'aménagement intérieur
- Améliorer le confort et la performance énergétique
- Donner une meilleure image du bâtiment
- Réaliser des travaux de gros entretien



Ce bâtiment disposera d'une réhabilitation énergétique complète

Ancien Trésor Public

Tinténia 350 m²
600 000 euros Juin 2024

Objectif

Accueillir le Service Public d'Assainissement Non Collectif (SPANC), le service eau, la Structure Info Jeunes (SIJ), une antenne France Services, le syndicat du Linon



Ce bâtiment disposera d'une réhabilitation énergétique complète et récupérera l'eau de pluie

Ecole de musique

Combours Objectifs
1,6 millions d'euros
Septembre 2023
480 m²

- Bénéficier d'un équipement adapté à l'enseignement musical à l'instar de celui qui existe à Tinténia
- Regrouper l'offre culturelle sur la commune de Combours, en proximité de la médiathèque et du centre culturel La Parenthèse



La régie biomasse de la Bretagne romantique amortit la crise énergétique pour ses clients

En 2015, lorsque la Communauté de communes Bretagne romantique choisit de développer son réseau de chaleur biomasse, elle fait un vrai pari en faveur de l'autonomie énergétique de son territoire. Le projet est alors ambitieux et le pari loin d'être gagné. Aujourd'hui, compte tenu du contexte inflationniste du coût de l'énergie, ce choix est clairement un choix gagnant.

Le réseau de chaleur biomasse en quelques mots

La Bretagne romantique dispose d'une ressource locale en bois importante. La Communauté de communes a décidé d'en faire un levier de développement écologique et économique pour son territoire. Son réseau de chaleur, dit « biomasse », est donc alimenté par de l'énergie provenant de la combustion de bois 100% local.

Aujourd'hui, 10 sites bénéficient de l'énergie produite par ce réseau de chaleur :

- La Cité scolaire Chateaubriand (collège et lycée)
- Le Gymnase
- Le restaurant scolaire
- Les écoles élémentaire et maternelle publiques
- L'Espace Aquatique – Aquacia
- Le Complexe sportif communautaire
- L'Hyper U
- Le CPSA

Un équipement qui contribue à l'autonomie énergétique du territoire

Le réseau de chaleur fonctionne grâce à un mix énergétique 85 % bois / 15 % gaz. L'utilisation largement majoritaire du bois dans ce mix limite la hausse des coûts pour les clients. Là où les prix du gaz et de l'électricité ont augmenté de 150 % en 2023, ceux du réseau de chaleur n'ont augmenté que de 35 %. Le réseau de chaleur communautaire est donc un véritable amortisseur de crise.

Le recours au gaz est indispensable pour assurer la continuité de production, mais utilisé au minimum grâce à un travail technique de précision limitant les arrêts des chaudières bois, un étalement des pics de demande et une baisse des températures dans les espaces chauffés.

Le chiffre

182 000€ c'est la facture de chaleur pour Aquacia. Grâce au réseau de chaleur et aux efforts réalisés sur la consommation, la facture restera maîtrisée en 2023.

Mieux comprendre

Un réseau de chaleur est une installation distribuant à plusieurs utilisateurs clients de la chaleur produite dans une chaufferie centrale dans laquelle se trouvent une ou plusieurs chaudières.

La Com' Com' maîtrise la crise

Aquacia :

-2°C pour l'eau des bassins sportifs et nordiques qui est désormais à 27°C

Amélioration des consommations énergétiques des bâtiments

Dans le cadre de la politique environnementale voulue par les élus au travers du Plan Climat Air Énergie Territorial (PCAET), les chantiers étaient déjà prévus avant la crise énergétique. Au regard du contexte actuel, ils sont plus que jamais pertinents :

- Réhabilitation énergétique lourde : salle Pierre Bertel à Saint-Domineuc - Espace sportif à Tinténiac - Complexe sportif à Combours
- Améliorations techniques en terme d'éclairage et de régulation

69 millions d'euros sur 30 ans investis en faveur de l'eau

Dans le cadre de sa compétence eau potable, suite à une étude, la Communauté de communes a élaboré un plan d'actions en faveur de la hausse de qualité de son infrastructure de production et de distribution d'eau potable sur le territoire de la Bretagne romantique. À l'horizon 2053, le réseau sera amélioré et les stations de production réhabilitées.

Une étude qui a mis en lumière des éléments clés

Durant 2 ans, une étude a été menée en vue d'analyser :

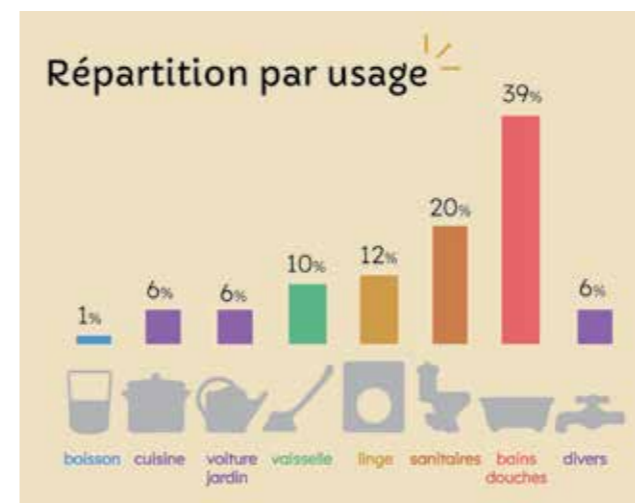
- Les améliorations à apporter sur les points faibles et les dysfonctionnements
- Les renouvellements de conduites et d'ouvrages à prévoir
- Les améliorations à apporter à la sectorisation du réseau
- Les renforcements à mettre en place pour le développement du territoire dans les 30 prochaines années

Cette étude met en évidence :

- La dépendance de la CCBR aux territoires voisins en matière d'alimentation en eau potable.
- La nécessité de réaliser un renouvellement des réseaux de 1,25% par an, soit 1,60 M€ d'investissement annuel, pour maintenir le patrimoine en bon état.
- L'importance de réduire collectivement nos consommations d'eau.

Les chiffres

- **1,5 million** de m³ d'eau sont consommés tous les ans sur le territoire
- **1,9 million** de m³ d'eau sont nécessaires pour assurer les besoins du territoire
- **1 million** de m³ d'eau sont produits chaque année sur le territoire
- Près de **50 %** de notre consommation d'eau provient de territoires voisins



Un programme d'action sur 30 ans

L'étude a abouti à un programme de travaux pluriannuel pour les 30 prochaines années à hauteur de 48 M€ pour le renouvellement des réseaux et 21 M€ pour les travaux du plan d'action définis.

Les principaux travaux à réaliser sont les suivants :

- La réhabilitation des stations de production de Dingé, Evran, Meillac et Combours
- La recherche de nouvelles ressources en eau
- La mise en place d'actions pour réaliser des économies d'eau
- L'installation de systèmes de recherche de fuites
- Le développement de réducteurs de pression sur le réseau
- L'installation de groupes électrogènes sur les stations non-équipées
- L'augmentation de la capacité de stockage de certains réservoirs
- La réalisation de nouveaux réseaux structurants pour faire face à l'augmentation des consommations d'eau potable

Angélique, dans les bureaux la semaine, au grand air le week-end

Angélique habite Montreuil-le-Gast. Elle a intégré l'équipe de la Communauté de communes début 2023. Elle l'avoue « *La Bretagne romantique est à 10 min de chez moi et je ne la connaissais pas* »

À son arrivée, elle découvre les deux topo-guides édités par la Communauté de communes. Immédiatement, ils lui donnent l'envie d'en savoir plus sur ce nouveau territoire où elle a choisi de travailler.

Sur les conseils d'un collègue, elle décide, avec son mari, de suivre le circuit du Thélolier à Cardroc. « *Je me suis sentie complètement dépaylée. Au niveau de l'ancienne pisciculture, on a l'impression d'être à la montagne ! C'est très vallonné, vraiment magnifique !* »

Quelques semaines plus tard, ils récidivent. Cette fois, accompagnés de leur fils de 3 ans, ils choisissent le circuit de Montmuran, plus court et accessible en vélo. « *Notre fils a parcouru 7 km en draisienne, sans problème !* »



“Le territoire offre de belles randonnées familiales, accessibles, dans un cadre boisé. C'est très agréable”

Gaétan Anger, entretient les chemins de randonnée la semaine et en profite le week-end

Agent au service voirie de la Communauté de communes, Gaétan a notamment pour mission d'assurer le bon entretien des chemins de randonnée. Et la tâche n'est pas mince ! Avec près de 500 km de sentiers balisés, le travail ne manque pas. Il sillonne donc toute la semaine le territoire mais n'hésite pas à remplir le week-end en enfourchant son VTT.

Son circuit préféré ? Celui de l'étang des Noés à Québriac. « *Il est très vallonné. On est en pleine nature, au calme* ». Ce circuit de 14 km, entre ruisseaux et bois, à faire plutôt l'été en raison de l'humidité, il le conseille à un public ados, adultes plutôt sportifs car son souvenir le plus marquant en le sillonnant est « *une belle chute ! Je suis passé par-dessus le guidon en descendant trop vite !* ».

Et son conseil rando vélo pour les familles ? Les 11 km du circuit du canal. « *C'est parfait pour une remise en forme ou pour les enfants. C'est tout plat* ».



“Nous avons de superbes sentiers en Bretagne romantique. En choisir un, c'est difficile !”

Écoles de musique de la Bretagne romantique : c'est parti pour les inscriptions 2023 - 2024

Avec l'ouverture prochaine d'une nouvelle école de musique à Combourg, en plus de celle existante à Tinténiac, c'est désormais au sein de deux sites de qualité que les élèves du Syndicat de Musique (SIM) ont accès à un enseignement musical diversifié.

Avec des parcours musicaux adaptés à tous les âges, le SIM propose une sensibilisation au monde de la musique. Instruments à vent, à cordes, traditionnels, claviers et percussions : plus de 20 instruments sont enseignés à Tinténiac, Combourg mais également à Mesnil Roc'h, Becherel et Romillé.

Au-delà de l'enseignement instrumental individuel, les élèves peuvent rejoindre des ensembles de pratique collective pour évoluer dans des esthétiques variées :

- des ensembles par type d'instruments : accordéon, clarinette, guitare...

- des ensembles par type de musique : musiques actuelles, musiques de chambre, musiques irlandaises...
- des orchestres à cordes, d'harmonie, de bagad...
- des chorales dès 7 ans
- des chorales adultes

Envie de débiter ou reprendre l'apprentissage d'un instrument ? De jouer en collectif ou d'éveiller votre enfant ou adolescent à la musique ?

> **Inscrivez-vous** pour l'année 2023/2024. Des dossiers d'inscriptions sont disponibles à Tinténiac ou sur le site internet de l'école du **10 juin au 1^{er} juillet 2023**. Pour découvrir les locaux et échanger avec les enseignants rendez-vous aux **portes ouvertes** (Samedi 10 juin à Combourg et Samedi 1^{er} juillet à Tinténiac, de 10h à 17h).

→ **Plus d'infos et inscription :**

Tel 02 99 84 01 88 - simecoledemusique.com
contact@simecoledemusique.com

La Bretagne Romantique un territoire attractif à découvrir !

Et si en 1 minute 30, montre en main, vous pouviez découvrir ou redécouvrir l'attractivité du territoire de la Bretagne Romantique ? Maintenant, c'est possible ! La Communauté de communes a réalisé, en collaboration avec le réseau d'entreprises l'ARBRE, le premier film de promotion du territoire de la Bretagne Romantique.

Puisqu'aujourd'hui, la Bretagne Romantique c'est :

- Un territoire où il fait bon vivre avec 25 communes lovées au cœur d'une nature préservée, semées de sites d'exception, où les pouvoirs publics développent des conditions favorables pour que sa population vive et s'épanouisse dans un cadre de vie de qualité : équipements culturel, sportif, éducatif, médical, etc.
- Un territoire pour entreprendre de la startup aux grandes entreprises à dimension internationale, du savoir-faire traditionnel à l'industrie de pointe.
- Une expérience à vivre : 2000 entreprises et 36 000 habitants la vivent déjà.



Alors rendez-vous vite sur notre site internet ou sur nos réseaux sociaux pour découvrir et partager autour de vous le film du territoire !

→ **Plus d'infos :**

Découvrir le film :

<https://youtu.be/g1oulNQzPJ8>



France Services : Jeunesse : coup de pouce pour les projets des jeunes



Chaque 1^{er} vendredi du mois, Carole Bohanne, déléguée du Défenseur des droits reçoit le public sur rendez-vous au sein de la Maison France Services de la Bretagne romantique à Combourg.

Elle propose des actions de médiation et non pas une permanence juridique. Elle intervient dans plusieurs situations :

- Défendre les droits et les libertés des usagers dans le cadre des relations avec les services publics (ex : un litige avec la CAF, contester une amende, un problème avec votre commune...)
- Lutter contre les discriminations
- Défendre et promouvoir les droits de l'enfant

La déléguée n'intervient jamais après un jugement rendu ni dans le cadre d'un conflit privé.

Écouter, informer, régler à l'amiable ou réorienter vers une structure adaptée : telles sont les missions de la déléguée du Défenseur des droits.



→ **Plus d'infos et rendez-vous :**
Tel . : 02.23.16.45.45 ou par mail à maison-des-services@bretagneromantique.fr



Au quotidien, le Service Info Jeunes accompagne les jeunes dans leurs démarches et leurs projets.

Pour ceux qui ont un projet en particulier, qu'il soit individuel ou collectif, le Service Info Jeunes propose une Bourse Initiatives Jeunes :

- Une aide méthodologique et un accompagnement personnalisé pour préparer son projet
- Un coup de pouce financier pour le réaliser dont le montant dépend de la nature du projet

Pour en bénéficier, le jeune doit avoir entre 15 et 30 ans et résider sur l'une des 25 communes du territoire de la Bretagne romantique.

Il peut s'agir d'un projet culturel, humanitaire, d'initiative locale, de mobilité ou autre, à l'exception des projets de stage ou en rapport avec le cursus scolaire.

À titre d'exemple, en 2022, deux jeunes de 20 ans, en ont bénéficié pour mener à bien leur projet de voyage humanitaire en Tanzanie.

→ **Plus d'infos :**
Service Info Jeunes - Tinténac ou Combourg
infojeunes@bretagneromantique.fr
Tel : 06 33 23 61 99

Mobilité : une prime pour les covoitureurs !



Depuis le début de l'année, l'État a mis en place une prime covoiturage courte distance pour valoriser le covoiturage du quotidien.

Si vous partagez vos trajets au quotidien, vous pouvez en faire la demande. Pour cela il vous faut utiliser une application mobile de covoiturage et réaliser au minimum 10 trajets de moins de 80 km en 3 mois. Le premier trajet doit être réalisé au cours de l'année 2023.

Vous pouvez ensuite faire une demande et recevoir une prime de 25 euros au 1^{er} covoiturage, 75 euros au 10^e covoiturage soit 100 euros au total pour le conducteur.

Pour covoiturer en Bretagne romantique utilisez le site et l'appli gratuite : ouestgo.fr



→ **Plus d'infos :**
chez notre partenaire Ehop Covoiturage :
<https://ehop.bzh/actualites/la-prime-covoiturage-pour-les-conducteurs-une-nouveaute-2023>
OU
sur le site officiel du gouvernement :
<https://www.ecologie.gouv.fr/covoiturage>

Le Printemps du Relais : de la terre à l'assiette

Cette année, le Printemps du Relais met à l'honneur l'alimentation des tout-petits, du 30 mai au 10 juin !

Au cours d'ateliers variés « de la terre à l'assiette », les enfants de moins de 4 ans, sous l'œil attentif de leurs parents ou de leurs assistants maternels, pourront faire de multiples découvertes.

Les familles et professionnels de la petite enfance pourront, quant à eux, s'informer et échanger sur les enjeux de l'alimentation des tout-petits lors d'une conférence.

Enfin, pour clôturer ces deux semaines d'animations, un temps convivial sera proposé autour d'un spectacle et d'une exposition réalisée par les assistants maternels.

→ **Plus d'infos :**

Contactez le Relais Petite Enfance : rpe@bretagneromantique.fr ou au 02.99.45.20.12

Ces animations sont proposées par le Relais Petite Enfance qui œuvre quotidiennement pour :

- Accompagner les professionnels de la petite enfance
- Informer les parents à la recherche d'un mode de garde
- Organiser des matinées d'éveil pour les tout-petits

Le tout pour veiller au bon développement de l'enfant.

Gratuites et sur inscription, retrouvez toutes les animations dans le programme du Printemps du Relais sur notre site internet.

Défi Alimentation 30 familles le relèvent !

Début 2023, La Communauté de communes a lancé un grand défi à ses habitants : celui d'une alimentation saine et locale sans dépenser plus !

Après les deux soirées de lancement, organisées fin janvier début février, trois équipes, regroupant 39 familles se sont lancées dans l'aventure ! Soit près de 200 personnes !

En mars, durant 15 jours, elles ont collectionné leurs tickets de caisse et décrypté les étiquettes des produits qu'elles ont acheté.... Pas simple, mais très instructif !

En avril, direction le grand air ! Pour mettre les foyers dans le vif du sujet, et découvrir les coulisses des productions alimentaires locales. Chaque équipe a rencontré un agriculteur producteur et transformateur.

Mai est le mois dédié aux ateliers diététiques, ou comment équilibrer son assiette en consommant local et de saison, tout en se faisant plaisir ! Que de découvertes gustatives pour les participants !

Des guides de bonnes pratiques, de trucs et astuces, des calendriers de saison permettent à tous les foyers d'avancer quotidiennement !

Rendez-vous fin juin pour savoir quelles équipes ont relevé le défi !



Vous n'avez pas pu prendre part au défi, mais vous avez envie de faire évoluer vos habitudes alimentaires ?

Rendez-vous sur : <https://bretagneromantique.fr/defi-alimentation-de-la-bretagne-romantique/>

Prix BD Brrr ! : on connaît le titre gagnant !



Fin mars, après plusieurs mois de lecture, les participants au premier prix lecteur du réseau des bibliothèques Bretagne romantique ont enfin découvert le grand vainqueur au cours d'une soirée culturelle et conviviale.

Ils étaient 13 en lice pour convaincre les lecteurs et lectrices de la Bretagne romantique. 13 titres de BD aux univers, dessins et scénarios variés qui ont su séduire les ados et adultes qui les ont parcourus.

Lors de la soirée de clôture le 24 mars dernier, deux des auteurs, Briac et Mark Eacersall ont fait le déplacement pour rencontrer les lecteurs, dévoiler les coulisses de leurs métiers et partager leurs parcours et expériences. De quoi permettre aux 150 personnes présentes d'avoir un aperçu de tout ce qui se cache derrière un livre ou une BD.

Et le grand vainqueur est ...

1. "Le Petit frère" de Jean Louis Tripp
2. Suivi de "Mes mauvaises filles" de Zelba (2021)
3. et "Nettoyage à sec" de Joris Mertens (2022)



→ **Plus d'infos :**
 Pour lire à votre tour ces BD, rendez-vous dans les bibliothèques du réseau Bretagne romantique.
bibliothèques.bretagneromantique.fr

Produire de l'énergie, pourquoi pas vous ?

LES ÉNERGIES CITOYENNES, QU'EST-CE QUE C'EST ?

Et où les acteurs locaux (citoyens, collectivités et entreprises locales) font partie intégrante de la gouvernance

Des projets de production d'énergie renouvelables

Issus d'un financement collectif et majoritairement citoyen

AUTREMENT DIT
 ce sont des projets qui produisent de l'énergie verte, financés collectivement et maîtrisés par les citoyens et, le plus souvent, les collectivités locales

DANS UN PROJET CITOYEN D'ÉNERGIE RENOUVELABLE, ON RETROUVE...

- des CITOYENS
- des COLLECTIVITÉS LOCALES & DES ÉLUS
- des ENTREPRISES LOCALES

Dans le cadre du défi environnemental que nous devons tous relever, et de la crise énergétique que nous vivons, il est plus que jamais indispensable de travailler en faveur de l'autonomie énergétique du territoire.

Aujourd'hui, 16% de l'énergie électrique consommée en Bretagne romantique est produite sur le territoire, alors qu'à l'échelle de la Bretagne, ce chiffre ne s'élève qu'à 10%. Ce beau résultat est rendu possible grâce aux éoliennes de Tréméheuc, mais également grâce à l'investissement des habitants dans des projets d'énergie citoyenne. Et ce chiffre peut facilement augmenter !

Le Plan Climat Air Energie Territorial a pour mission de développer différents partenariats locaux afin de faire de la Bretagne romantique un territoire à énergie positive.

C'est dans ce cadre qu'elle a organisé trois rencontres autour de la production locale d'énergie au mois de mars, en lien avec Solarcoop et la SCIC Les Survoltés.

Près de 150 habitants du territoire y ont pris part pour devenir acteurs de leur production d'énergie et contribuer ainsi à l'autonomie de la Bretagne romantique.

Vous n'avez pas pu participer à l'une de ces soirées ? Pas de panique... Il n'est jamais trop tard pour s'investir. Renseignez-vous auprès du service environnement

→ **Plus d'infos :**
m.chesnais@bretagneromantique.fr

Le conseil a dit oui à...

L'adhésion de la Bretagne romantique au label Territoire Vélo

LABEL TERRITOIRE VELO

La Bretagne romantique a des atouts

- La ville de Combourg dispose déjà du label Territoire Vélo
- Le territoire propose des circuits Vélo Promenades® et des voies vertes des points de location et réparation vélo

Les bienfaits du vélo

- Une solution vacances et loisir plébiscitée
- Un mode de transport écologique, économique et bon pour la santé

Les bénéfices du label

- Reconnaissance nationale
- Développement touristique
- Garantie de qualité

Le coût annuel 1800€

La Communauté de communes a la volonté de mettre en valeur les richesses de son territoire et de promouvoir la pratique du vélo au travers de toutes ses politiques.

Le vélo est un mode de transport plébiscité par les touristes et les habitants dans leur pratique de loisirs.

Le label Territoire Vélo, désormais attribuable aux territoires intercommunaux, était à renouveler pour la ville de Combourg qui en était détentrice depuis 2013. Les élus ont donc validé la demande d'obtention du label pour l'ensemble du territoire de la Bretagne romantique, au regard, de son attractivité et de ses atouts en termes d'équipements cyclistes.

Ce label donnera une visibilité nationale au territoire et sera gage de qualité pour les visiteurs.

✓ **Voté le 23 février 2023**

L'élaboration d'un Plan Alimentaire et Agricole Territorial (PAAT)

En validant l'élaboration d'un PAAT, les élus affirment leur volonté d'agir en faveur de l'autonomie alimentaire du territoire. Ce plan a pour objectif de relocaliser l'agriculture et l'alimentation en Bretagne romantique en favorisant l'installation d'agriculteurs, le développement des circuits courts et l'utilisation de produits locaux dans les cantines.

Ce projet implique de nombreux acteurs du territoire qui seront amenés à s'exprimer lors d'ateliers thématiques autour de la restauration collective, de la transition agricole, du lien entre alimentation - sport santé et de l'insertion alimentaire.

Un chargé de mission dédié pilotera et animera ce PAAT, dont le diagnostic devrait être présenté au printemps 2024.

✓ **Voté le 23 février 2023**

PROJET ALIMENTAIRE ET AGRICOLE TERRITORIAL

Relocaliser l'agriculture et l'alimentation dans les territoires

En soutenant

- L'installation des agriculteurs
- Les circuits courts
- Les produits locaux dans les cantines

En impliquant

- Les collectivités
- Les entreprises
- Les agriculteurs
- Les artisans
- Les citoyens

Autour de 4 thématiques

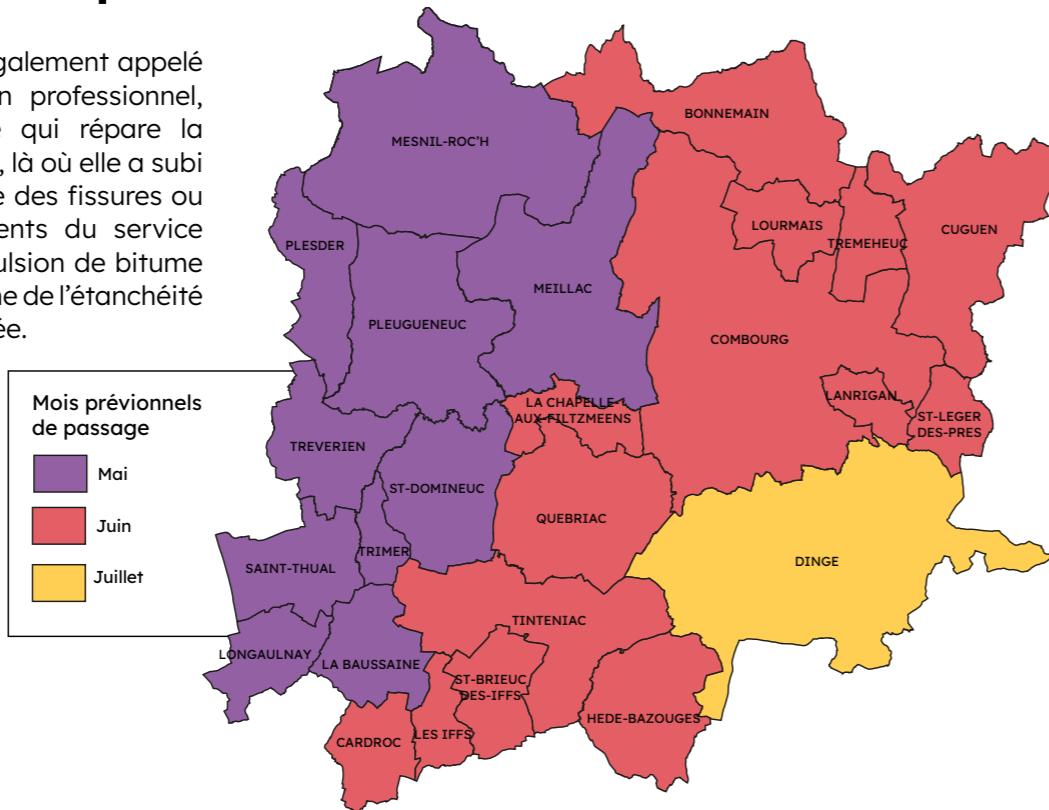
- Restauration collective
- Transition agricole
- Sensibilisation Nutrition Sport - Santé
- Alimentation et insertion

Fin du diagnostic Printemps 2024

Le « Point à Temps » dit « PATA » pour les initiés

Le "point-à-temps", également appelé PATA dans le jargon professionnel, c'est une technique qui répare la chaussée ponctuellement, là où elle a subi des dégradations comme des fissures ou des faïençages. Les agents du service voirie répandent une émulsion de bitume et de gravillons qui redonne de l'étanchéité à la surface de la chaussée.

Une fois par an, l'ensemble du territoire hors agglomération fait l'objet d'un passage en « point-à-temps » pour assurer la pérennité des routes.



Des travaux tout au long de l'année au service de la qualité des routes

Entre réalisation de petits aménagements, curage des fossés et empierrement, tout au long de l'hiver, les agents du service voirie ont œuvré en 2022 sur les routes de la Bretagne romantique.



Ne manquez rien... en Bretagne romantique

Exposition résidences d'artistes en milieu scolaire

Du 02/06 au 01/07 sur les heures d'ouverture
 ► Bibliothèque de MESNIL-ROC'H

Présentation des créations de Lia Pradal et des élèves de l'école Sainte-Anne, réalisées dans le cadre d'une résidence d'artiste autour de "La couleur tombée du ciel" de Lovecraft.

Fête des plantes

Dimanche 4 juin de 9h30 - 18h00
 ► Cardroc
 Entrée : 3 € avec gratuité pour les moins de 14 ans

Thème 2023 : "Adaptations des jardins au changement climatique" : ateliers, mini-forums, sélection de plantes...

80 exposants strictement sélectionnés dont 40 pépiniéristes collectionneurs.

→ Restauration sur place

Printemps du Relais

CONFÉRENCE : L'ALIMENTATION DU TOUT-PETIT

Jeudi 1er juin 20 h
 ► Salle des fêtes de Meillac

Animée par Aude Salmon

SPECTACLE : ENRACINÉ

Vendredi 9 juin à 9h30 et 10h45

Samedi 10 juin à 9h30

► Salle des fêtes de Trimer
 Suivi d'un moment convivial « Exposition Couleurs et Saveurs » et pot de clôture du Printemps du Relais

Permanences SIJ

Samedi 3 juin et 1er juillet de 9 h à 12 h

► Structure infos jeunes, 2, rue de Trente, Tinténiac

Le 1^{er} samedi de chaque mois et toute l'année en semaine, le Service infos jeunes de la Communauté de communes

Bretagne romantique reçoit les personnes, de 12 à 30 ans, pour les accompagner (jeunes et leurs parents) dans leurs démarches sur tous les sujets qui les concernent, orientation, emploi, logement et santé. Prise de rendez-vous conseillée.

→ Plus d'infos :
 06 33 23 61 99, infojeunesse@bretagneromantique.fr



Retrouvez tous les événements du territoire sur :
www.bretagneromantique.fr
 > rubrique Agenda

Aquacia

Ouverture :

Lundi - mercredi et jeudi de 10h30 à 19h30

Mardi et vendredi de 10h30 à 21h30

Samedi et dimanche de 9h30 à 18h

► Allée des Primevères, 35270 Combourg

Le centre aqualudique de la Bretagne romantique est ouvert tout l'été !

Il propose de nombreuses activités tout le long des mois de juillet et d'août.

→ Plus d'infos : www.ca-aquacia.fr



JUILLET / AOÛT En Bretagne romantique

Navettes estivales

Gratuites

Bougez Découvrez Vibrez



navettes.bretagneromantique.fr



Bretagne
Romantique
COMMUNAUTÉ DE COMMUNES

RÉSERVATION OBLIGATOIRE LA VEILLE

- avant minuit sur l'appli ou le site web
- avant 17h (16h le vendredi pour le lundi) par téléphone au 02 99 45 23 45

