



RAPPORT D'ACTIVITÉ 2022



SOMMAIRE

04 LES TEMPS FORTS DE L'ANNÉE

06 LE TERRITOIRE ET LES COMPÉTENCES

DIRECTION GÉNÉRALE

- 08 Ressources Humaines
- 09 Dynamique Managériale
- 10 Communication

PÔLE RESSOURCES

- 11 Commande publique
- 12 Finances
- 14 Numérique

PÔLE DÉVELOPPEMENT LOCAL TRANSITION ÉCOLOGIQUE

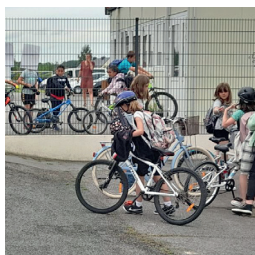
- 15 Développement Économique
- 16 Habitat & Urbanisme
- 17 Environnement
- 18 Mobilité
- 19 Tourisme

PÔLE TECHNIQUE

- 20 Bâtiments
- 21 Eau potable et assainissement non collectif
- 22 Voirie

PÔLE VIE SOCIALE ET CULTURELLE

- 23 Culture
- 24 Action sociale et solidaire
- 26 Relais Petite Enfance
- 27 Service Infos Jeunes



Directeur de la publication : Loïc Regeard - Rédaction et coordination : Service communication
Crédits photos : Anne-Cécile Esteves page 7 - 12 - 14 - 20 - 21 - 22 - 24 - 25, Philippe Josselin page 23, Service communication
Mise en page : Studio Graphique - Jérôme Enel-Réhel - Impression : ATIMCO

ÉDITO

2022... Ancrée dans le présent, orientée vers l'avenir

L'année 2022 a permis de poursuivre le Plan Local d'Urbanisme Intercommunal, dont l'élaboration a été réalisée en concertation avec les élus et les habitants via divers groupes de travail et réunions publiques. Autres projets majeurs, le lancement du Plan de Mobilité Simplifié qui s'inscrit dans la logique de développement durable souhaitée par les élus, le Projet Social de Territoire, voté en fin d'année, ou encore le tourisme durable. Ces projets participent au dessin des contours de la Bretagne romantique pour les 10 prochaines années.

La collectivité a également renforcé son investissement dans le quotidien des habitants. Les services proposés aux usagers se sont étoffés, au travers, notamment, de la mise en place d'un tarif unique de l'eau potable, la création d'événements tels que le Forum Jeunesse et Bul'issime ou encore l'entretien des routes et l'équipement numérique dans les écoles.

Autre élément marquant de ces 12 mois, la poursuite de l'accueil de nouvelles entreprises sur notre territoire et le renforcement de l'accompagnement et du conseil aux porteurs de projets d'entreprises, en lien avec les chambres consulaires et L'ARBRE, le réseau d'entreprises local.

Ainsi, tout au long de l'année 2022, la Communauté de communes a affirmé sa volonté de renforcer ses liens avec tous les acteurs de son territoire.

Ce développement ambitieux est rendu possible grâce à un investissement fort des services qui déploient des modalités de travail permettant une adaptation permanente aux attentes des usagers et des partenaires. Un travail main dans la main entre élus et agents a permis d'aboutir à la rédaction d'une feuille de route politique déclinée en 5 axes

- ☑ Garantir une cohésion sociale
- ☑ Construire un développement respectueux de l'identité territoriale et de ses habitants
- ☑ Accélérer les transitions écologiques et énergétiques
- ☑ Animer des projets de développement économique partagés et soutenables
- ☑ Disposer de moyens et outils de pilotage performants et partagés

et au déploiement d'une nouvelle dynamique managériale, offrant plus de confiance et d'agilité à chacune et chacun.



LE PRÉSIDENT,
LOÏC REGEARD

LES TEMPS FORTS D



FABRIK DE L'EMPLOI À TINTÉNIAC

Près de 300 personnes sont allées à la rencontre des 87 entreprises et centres de formation du territoire présents à la rencontre, très appréciée des entreprises du territoire.

25 FÉVRIER

SIGNATURE DE LA CONVENTION DE DÉLÉGATION DE SERVICE PUBLIC AVEC LE CLUB DE KAYAK

Le contrat de délégation de service public, confiant la gestion de la base nautique communautaire au club de canoë kayak CKC3R, a été renouvelée pour une durée de 22 mois.

2 MARS

INAUGURATION D'UNE ARMOIRE FIBRE À QUÉBRIAC

Au cours de l'année 2022, plus de 2500 prises ont été raccordées sur le territoire de la Bretagne romantique dans le cadre du Projet Bretagne Très Haut Débit.

25 AVRIL

1^{ER} MARS

LANCLEMENT DE LA NOUVELLE IDENTITÉ VISUELLE

Voir page 10.

30 AVRIL

FORUM « TROUVE TON JOB »

Voir page 27.

22 SEPTEMBRE

ACHÈVEMENT DES TRAVAUX DE RESTAURATION DU MELEUC EN FORÊT DU MESNIL

Les élus, accompagnés de techniciens du Syndicat des Bassins Côtiers de Dol-de-Bretagne, ont constaté l'achèvement des travaux de restauration du tracé du Meleuc, qui participe à l'alimentation en eau potable du territoire.



PRINTEMPS 2022

VISITES D'ENTREPRISES PAR LES ÉLUS

Les élus communautaires se sont engagés, en partenariat avec l'ARBRE (réseau d'entreprises de la Bretagne romantique) à réaliser régulièrement des visites d'entreprises. Ils ont découvert ADEX à Saint-Domineuc en avril et GLORY à Pleugueneuc fin juin.



E L'ANNÉE 2022



RENCONTRE ENTRE AGRICULTEURS, ÉLUS ET PARTENAIRES

Cette rencontre visait à mieux se connaître pour mieux se comprendre et engager des échanges constructifs sur des thèmes comme le bocage, la transmission foncière, les circuits courts.

26 SEPTEMBRE



PORTES OUVERTES À LA MAISON FRANCE SERVICES

25 élus, agents et professionnels de l'action sociale ont imaginé leur espace France Services de demain à travers un atelier collaboratif. L'occasion de partager leur vision idéale de ce lieu en devenir.

14 OCTOBRE

INAUGURATION DU PLAN DE RELANCE NUMÉRIQUE DANS LES ÉCOLES

Voir page 14.

6 DÉCEMBRE

1^{ER} OCTOBRE

BUL'ISSIME

Voir page 24.

16 NOVEMBRE

SIGNATURE DE LA CONVENTION « PETITES VILLES DE DEMAIN »

Cette convention fixe les conditions de réalisation de l'Opération de revitalisation du Territoire pour Combourg, Mesnil-Roc'h et Tinténiac en vue d'améliorer la qualité de vie des habitants.

15 DÉCEMBRE

VALIDATION DU PROJET SOCIAL DE TERRITOIRE

Lors du dernier conseil communautaire de l'année, les élus ont voté en faveur du déploiement du Projet Social de Territoire et d'une prise de compétence Action Sociale.



NOVEMBRE

RÉUNIONS PUBLIQUES PLUI

Voir page 16.



LE TERRITOIRE ET L

LE TERRITOIRE



25

COMMUNES



428

KM²



36 349

HABITANTS



12 800

MÉNAGES



2 000

ENTREPRISES



400

ASSOCIATIONS



LES COMPÉTENCES OBLIGATOIRES



AMÉNAGEMENT
DE L'ESPACE



DÉVELOPPEMENT
ÉCONOMIQUE



GESTION DES MILIEUX
AQUATIQUES ET
PRÉVENTION DES
INONDATAIONS



GESTION DES AIRES
D'ACCUEIL DES GENS
DU VOYAGE



COLLECTE
ET TRAITEMENT DES
ORDURES MÉNAGÈRES



EAU
POTABLE

LES COMPÉTENCES FACULTATIVES

- Protection et mise en valeur de l'environnement
- Prestations de services aux communes
- Logement et cadre de vie
- Financement du contingent SDIS
- Création, aménagement et entretien de la voirie
- Assainissement non collectif
- Équipements culturels, sportifs et éducatifs
- Étude et exécution de tous travaux présentant un caractère d'intérêt général ou d'urgence, dans le cadre du schéma d'aménagement et de gestion des eaux visé dans le code de l'environnement
- Action Sociale
- Animation sportive.
- Développement de la vie culturelle du territoire
- Transport
- Aménagement numérique

ES COMPÉTENCES



LE CONSEIL COMMUNAUTAIRE ET LE BUREAU

1 PRÉSIDENT

10 VICE-PRÉSIDENTS

- ✓ en charge de l'urbanisme et de l'habitat
- ✓ en charge du développement économique
- ✓ en charge des finances
- ✓ en charge de l'environnement, la transition écologique et énergétique, le transport et la mobilité
- ✓ en charge des ressources humaines, de la mutualisation et de la promotion touristique
- ✓ en charge de la conception, suivi, entretien et gestion des bâtiments et équipements communautaires et de la conception, suivi, entretien et gestion des zones d'activités économiques
- ✓ en charge de la communication et des systèmes d'information
- ✓ en charge de la voirie déclarée d'intérêt communautaire, des sentiers de randonnées PDIPR, de la GEMAPI, de l'assainissement autonome (SPANC), de la collecte et traitement des ordures ménagères, de l'eau pluviale relative à la voirie déclarée d'intérêt communautaire, de l'eau potable
- ✓ en charge de l'action sociale et de l'habitat social, la mobilité solidaire et le transport pour les habitants par les habitants
- ✓ en charge de l'enfance jeunesse
- ✓ conseiller délégué au sport

51 CONSEILLERS COMMUNAUTAIRES TITULAIRES

10 CONSEILLERS COMMUNAUTAIRES SUPPLÉANTS

8 COMMISSIONS

LE PAYS DE SAINT-MALO

Dans le cadre de sa politique de coopération La Communauté de communes Bretagne romantique porte, avec Saint-Malo Agglomération, la Communauté de communes de la Côte d'Émeraude et la Communauté de communes du pays de Dol et Baie du Mont-Saint-Michel des actions en faveur de l'aménagement du territoire, du développement économique, des transitions, de la santé, du numérique et de la contractualisation, via Le Pays de Saint Malo.

Entre autres actions menées de manière coopérative en 2022 grâce au Pays de Saint-Malo :

- Le conseil en énergie « Rénov'habitat Bretagne » qui propose des permanences aux particuliers pour les accompagner dans leur démarche de rénovation énergétique,
- La réflexion visant à développer, par des projets innovants, les conditions d'un urbanisme rural sobre et durable d'ici 2027, dans le cadre de financements européens LEADER,
- Le suivi du déploiement de la fibre optique en lien avec le programme Bretagne Très Haut Débit. La Communauté de communes est couverte à 43 % par la fibre fin 2022,
- La définition d'une stratégie commune en matière de mobilités durables.



RESSOURCES HUMAINES

Le service Ressources Humaines assure la **gestion administrative du personnel**, la **gestion des carrières du recrutement** au départ de la Communauté de communes, ainsi que la **gestion et le suivi des formations professionnelles des agents**.

- axe 1** Mettre en œuvre le nouveau logiciel de gestion du temps « Kélio » pour plus d'efficacité et de flexibilité dans la gestion des temps de travail.
- axe 2** Organiser les **élections professionnelles** afin d'élire les représentants du personnel dans les différentes instances (CST, CAP, CCP).
- axe 3** Mettre en œuvre la **dématérialisation des bulletins de paie**.

ZOOM SUR La 1^{re} rencontre interconnaissance

Après 18 mois de crise sanitaire, qui ont éloigné les agents en poste, et l'intégration de nouveaux agents au sein des services, les besoins de recréer du lien et de mieux se connaître étaient exprimés par les services.

Afin d'y répondre, la première journée du personnel dite d'« interconnaissance » a eu lieu le 21 avril 2022 à Lanhélin. Elle a rassemblé 83 agents en poste autour d'activités ludiques et de cohésion portant sur la connaissance de la collectivité et de visites de lieux du territoire en lien avec les politiques portées par la Communauté de communes.



PERSPECTIVES 2023

- Refondre le **régime indemnitaire** (RIFSEEP)
- Élaborer un **plan de formation** comprenant la refonte du règlement de formation
- Mettre à jour le **document unique**.

 **15**
RECRUTEMENTS
D'AGENTS RÉALISÉS

 **97**

AGENTS TRAVAILLANT DANS
LES SERVICES COMMUNAUTAIRES
SOIT 88 ÉQUIVALENT TEMPS PLEIN

1130  **h**
DE FORMATIONS EFFECTUÉES
PAR LES AGENTS

DYNAMIQUE MANAGÉRIALE

Relevant directement de la direction générale des services, la **dynamique managériale** vise à refondre les méthodes de travail internes pour les harmoniser et les sécuriser en vue de rendre **un service public de qualité**, dans une ambiance de travail positive.

- axe **1** **Rédiger une charte de confiance** : pour partager des principes collectifs et travailler sereinement ensemble.
- axe **2** **Rédiger une feuille de route politique** et la décliner en feuille de route opérationnelle afin de donner de la visibilité à moyen terme sur l'action des services.
- axe **3** **Organiser la mise en œuvre de projets au quotidien, au travers de la transversalité**, en rédigeant un process commun de cadrage des projets avant leur démarrage, sécurisant ainsi leur déploiement.



PERSPECTIVES 2023

- ⦿ **Le recrutement d'un chargé de mission en accompagnement du changement** pour s'assurer de la mise en œuvre et du suivi des fiches actions définies.

50h

D'ATELIERS COLLABORATIFS

80

AGENTS IMPLIQUÉS
DANS LA DÉMARCHE

ZOOM SUR

Une démarche de travail collaborative

Le jeudi 9 juin 2022, une journée de travail rassemblant les élus du bureau communautaire et les cadres de la collectivité a permis

- ⦿ de poser les bases d'une nouvelle relation entre élus et agents
- ⦿ de définir les éléments clés à faire évoluer dans le fonctionnement des services en vue d'une meilleure réalisation du projet politique.

S'en sont suivis à l'automne

- ⦿ des ateliers rassemblant l'ensemble des agents pour aboutir à la rédaction d'une charte de confiance.
- ⦿ une démarche menée en collaboration avec le CDG 35 aboutissant à la rédaction de fiches action en vue de concrétiser cette nouvelle volonté managériale.

COMMUNICATION

Le service communication s'assure de la cohérence de l'image de la collectivité au travers de tous les supports émis en vue de faire rayonner la collectivité auprès des habitants et au-delà des frontières du territoire. Il a également pour mission, dans ce cadre, d'accompagner les services dans la valorisation de leurs projets et de leurs actions pour les faire connaître au plus grand nombre.

- axe 1 **Déployer la nouvelle identité visuelle de la collectivité** afin que les agents, les habitants et les partenaires de la Bretagne romantique se l'approprient au mieux.
- axe 2 **Rédiger une stratégie de communication interne** répondant aux attentes des agents et aux besoins d'une collectivité dont les effectifs augmentent.
- axe 3 **Conseiller les services sur leur stratégie de communication et la déployer** afin d'augmenter la visibilité et l'impact des projets portés par la collectivité.
- axe 4 **Développer la présence de la collectivité dans la presse locale et sur les réseaux sociaux** afin de montrer l'action au quotidien de la Communauté de communes.

59 400
CONNEXIONS AU SITE INTERNET

21
PROJETS DE SERVICE ACCOMPAGNÉS

121
ARTICLES PARUS DANS LA PRESSE

343 000
PERSONNES TOUCHÉES PAR LES 317 POSTS FACEBOOK



ZOOM SUR

La nouvelle identité visuelle

Début mars 2022, la nouvelle identité visuelle de la Communauté de communes a été présentée

- ⦿ Des temps d'appropriation en format ludique ont été organisés avec l'ensemble des agents et une vidéo expliquant les éléments clés de l'identité a été diffusée.
- ⦿ Un déploiement massif sur l'ensemble du territoire a permis une appropriation rapide.

PERSPECTIVES 2023

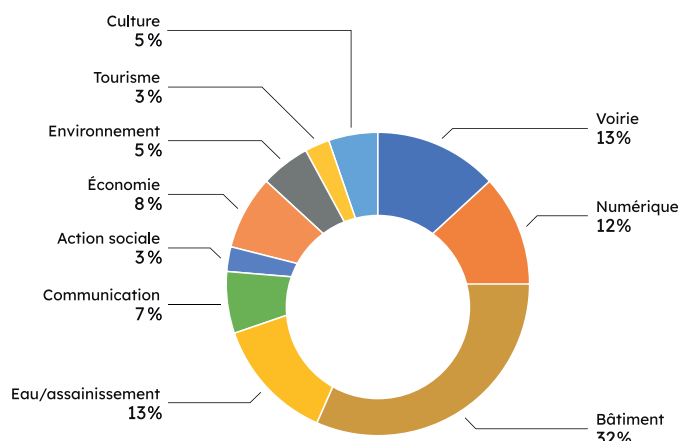
- ⦿ **Déployer la stratégie de communication interne** au travers de la mise en place d'un extranet et d'un réseau d'agents « ambassadeurs ».
- ⦿ Le lancement d'une communication d'attractivité du territoire via la **réalisation d'un film d'attractivité** co-construit avec les entreprises.

COMMANDE PUBLIQUE

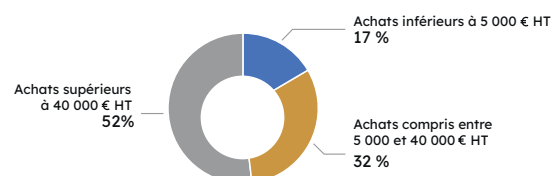
Le service commande publique **assiste et conseille** les élus, services et communes du territoire, **planifie et pilote** la commande publique de l'évaluation des besoins au suivi des marchés en passant par la rédaction des dossiers de consultation et l'analyse des offres. Il **sensibilise** à la commande à la commande publique via des documents de cadrage, de la formation et de la veille.

- axe **1** **Sécuriser** les actes.
- axe **2** **Optimiser** les achats.
- axe **3** **Assurer la performance** environnementale et sociale des achats.
- axe **4** **Sensibiliser** aux règles de la commande publique.

RÉPARTITION PAR SERVICE



VOLUME FINANCIER DES ACHATS



PERSPECTIVES 2023

- ⊙ **Plusieurs marchés d'envergure sont à prévoir en 2023** en lien avec le schéma directeur immobilier, les infrastructures relevant de la compétence eau potable et le renouvellement des contrats d'assurances en groupement de commande avec les communes du territoire adhérentes.
- ⊙ Élaboration du **guide de la commande publique** de la CCBR en concertation avec les membres de la Commission d'appel d'offres et les services gestionnaires.
- ⊙ Définition d'une **politique achat responsable** en lien avec les objectifs de développement durable inscrits dans le code de la commande publique et les axes du PCAET.

VOLUME FINANCIER DES ACHATS = 4 550 572,50 € TTC

PLATEFORME MEGALIS

25
CONSULTATIONS PUBLIÉES

802
DOSSIERS TÉLÉCHARGÉS ET 74 OFFRES DÉPOSÉES

FINANCES

Le service finance assure en premier lieu les **paiements et les encaissements** de la collectivité, tout en étant **garant de la bonne utilisation des deniers publics**. Il apporte aussi aux élus une **vision prospective** des capacités financières de la Communauté de commune.

axe **1** Mise en place d'un règlement budgétaire et financier

axe **2** Passage à la nomenclature M57



INVESTISSEMENT 2022

Subventions aux associations	307 580 €
> Culturelles	170 350 €
> Sportives	90 276 €
> Actions sociales	3 700 €
> Tourisme	16 343 €
> Environnement	26 911 €
Développement économique	134 361 €
SIM - École de musique	527 788 €
Compétence Tourisme	178 323 €
Cotisation SPL	128 454 €
Mission ingénierie touristique	49 869 €

184 993 €
AIDE À
L'INVESTISSEMENT
DES COMMUNES
DE MOINS
DE 1 000
HABITANTS

PERSPECTIVES 2023

- Faciliter **l'appropriation par nos concitoyens des données chiffrées** de l'activité de la Communauté de communes à travers l'expérimentation menée sur la mise en place du Compte Financier Unique pour l'exercice 2022 et dans sa présentation à l'assemblée délibérante.

14
BUDGETS

4 500
MANDATS DE DÉPENSES

1 300
TITRES DE RECETTES



69 979 €
PROMOTION
TOURISTIQUE

Balísage sentiers randonnés
Aménagement canal
Ile et Rance



5 200 €
TRANSPORT-
MOBILITÉ

Vélos électriques



459 259 €
VOIRIE

Achat véhicules
et matériels



875 856 €
VOIRIE

Travaux d'investissement sur
voiries communales Hors agglo



879 439 €
AMÉNAGEMENT
NUMÉRIQUE

Déploiement fibre optique
sur le territoire



164 368 €
SPORTS

Travaux équipements sportifs
(complexes sportifs, salle de
gym, base nautique)



311 012 €
NUMÉRIQUE

Dotation informatique écoles



90 110 €
URBANISME

PLUi (Plan local d'Urbanisme
intercommunal)



18 735 €
CULTURE

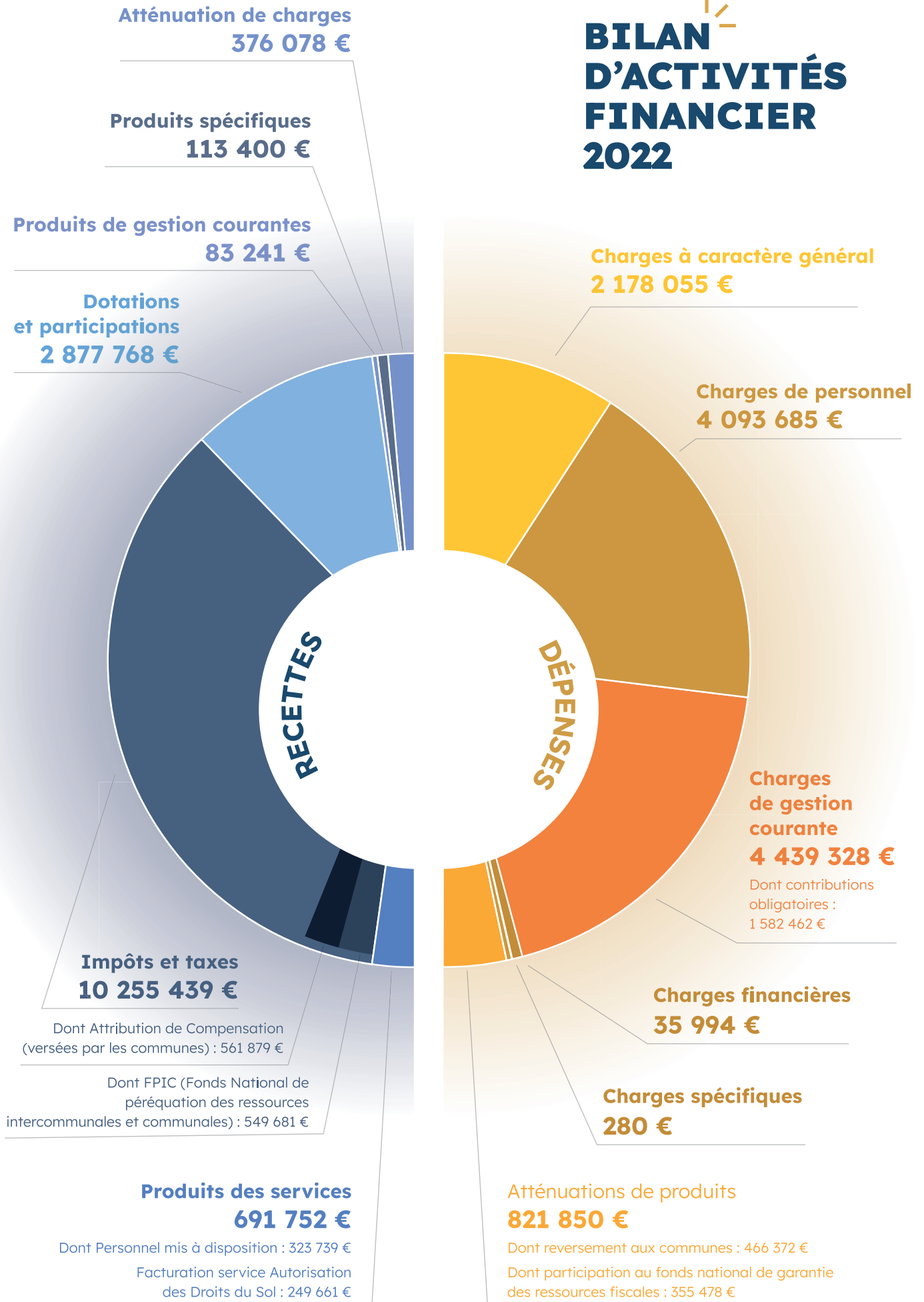
Mise en réseau des
bibliothèques



74 198 €
ÉCONOMIE

Aménagements et travaux sur
Zone d'Activité Économiques

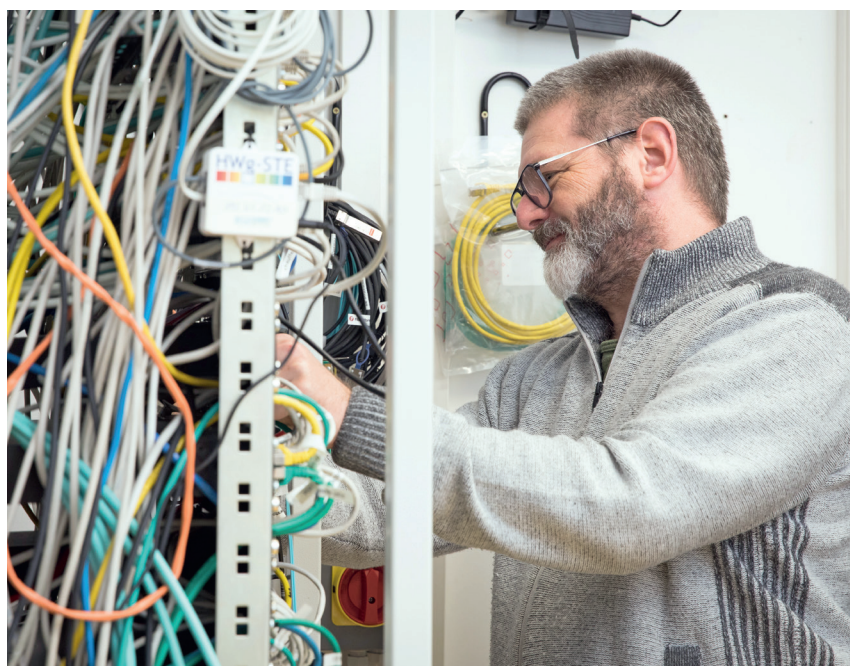
BILAN D'ACTIVITÉS FINANCIER 2022



NUMÉRIQUE

Le service numérique assure le bon fonctionnement des systèmes d'information au sein de la collectivité et des écoles du territoire en suivant leurs maintenances. Il accompagne les communes du territoire qui le souhaitent également.

- axe 1 Conduire le déploiement du **plan de relance numérique** dans les écoles afin de développer l'accès aux outils numériques pour tous.
- axe 2 Promouvoir les usages du numérique auprès des écoles.
- axe 3 Conduire le plan de cybersécurité.



PERSPECTIVES 2023

- ⊙ Mettre en place le **schéma directeur des systèmes d'information**
- ⊙ Élaborer la **politique sécurité des systèmes d'information**
- ⊙ Mettre en place **une commission numérique** pour les écoles
- ⊙ **Poursuivre les investissements** dans les écoles publiques du territoire.

963 h

D'ASSISTANCE UTILISATEURS
ASSURÉES



1144 h

CONSACRÉES AU PLAN DE
RELANCE POUR LES ÉCOLES

1107

APPAREILS GÉRÉS
PAR LE SERVICE



ZOOM SUR

Le déploiement du Plan de Relance Numérique.

- ⊙ Dans le cadre du Plan de Relance Numérique déployé par le Gouvernement, la Communauté de communes a choisi d'équiper toutes les écoles publiques de son territoire de classes mobiles et de vidéoprojecteurs interactifs.
- ⊙ L'objectif poursuivi: lutter contre la fracture numérique et permettre un égal apprentissage des outils numériques dès le plus jeune âge.
- ⊙ Au total, 87 ordinateurs, 24 vidéo-projecteurs, 47 vidéoprojecteurs interactifs et 25 classes mobiles ont été installés par le service numérique.
- ⊙ Les équipements ont été inaugurés le 6 décembre 2022.

Système d'Information Géographique mutualisé (SIG).

- ⊙ Mise à jour des données de destructions des nids de frelons asiatiques (saison 2022)
- ⊙ Identification des chemins ruraux et des voies communales sur la commune de Dingé
- ⊙ SIG Randonnée: adaptation de la base de données pour ajout des éléments de signalétique vélo promenade.

DÉVELOPPEMENT ÉCONOMIQUE

La politique de soutien au tissu économique permet **d'accompagner au mieux les entreprises du territoire afin de sauvegarder et développer l'emploi**. Le développement des zones d'activités complète la démarche tout en gardant une vigilance sur la problématique du maintien des commerces et services en centre bourg

- axe **1** Améliorer l'accompagnement des porteurs de projets avec le déploiement d'un nouveau parcours à la création/reprise d'entreprise.
- axe **2** Développer l'aménagement économique à travers la commercialisation des Zones d'Activités Économiques.
- axe **3** Poursuivre le dispositif de financement d'investissement « PASS commerce & artisanat ».



PERSPECTIVES 2023

- Réaménager l'Espace entreprises pour **améliorer l'accueil des entreprises et des co-workers**.
- Lancer le **nouveau site Internet** de l'Espace entreprises
- Poursuivre le **dispositif Pass Commerce et artisanat** en l'adaptant aux nouvelles modalités mises en œuvre par la Région Bretagne.

115

PERSONNES ACCOMPAGNÉES DANS LEUR PROJET DE CRÉATION/REPRISE

128 304 €



DE SUBVENTIONS VERSÉES POUR LE « PASS COMMERCE & ARTISANAT » AU PROFIT DE 35 BÉNÉFICIAIRES



11

ATELIERS RELAIS LOUÉS

ZOOM SUR

Le lancement du parcours d'accompagnement des entreprises

Le 20 septembre, le parcours d'accompagnement des entreprises « Ici, je crée avec l'Espace entreprises » est lancé

Pour être toujours au plus proche de ses usagers, la Communauté de communes s'est associée à six structures expertes, afin d'accompagner localement les créateurs et repreneurs d'entreprises, au travers d'un parcours pensé pour permettre aux futurs chefs d'entreprises de sécuriser leur projet et d'atteindre leurs objectifs.

HABITAT & URBANISME

Le service a plusieurs missions dont **l'élaboration des documents d'urbanisme (PLUi)** et autres documents réglementaires, le conseil auprès des **communes** dans le cadre de leurs projets urbains, **l'instruction des demandes d'autorisations du droit des sols (ADS)**, la **définition, organisation et mise en œuvre de la politique locale de l'habitat** et **l'analyse prospective foncière et immobilière**.

- axe 1** Traduire les orientations du **Projet d'Aménagement et de Développement Durables (PADD)** afin de poursuivre la construction du PLUi.
- axe 2** Auditer **l'habitat sur le territoire** avec 3 orientations : la construction neuve, le profil des acquéreurs et le logement locatif social.
- axe 3** **Promouvoir et simplifier le parcours de rénovation énergétique** des usagers en créant un guichet unique et en renforçant les permanences du conseiller en énergie.
- axe 4** Favoriser le **parcours résidentiel des habitants** en accompagnant la construction de programmes de logements locatifs sociaux favorisant un urbanisme qualitatif.



1218

DOSSIERS DE DEMANDE D'AUTORISATION DU DROIT DES SOLS ONT ÉTÉ TRAITÉS

80



HABITANTS VOLONTAIRES IMPLIQUÉS DANS LES GROUPES CITOYENS DU PLUI



91

RENDEZ-VOUS DE CONSEIL INDIVIDUEL À LA RÉNOVATION ÉNERGÉTIQUE



ZOOM SUR

La concertation dans l'élaboration du Plan Local d'Urbanisme Intercommunal (PLUi).

- ⦿ Un groupe citoyen, composé de 80 volontaires, s'est réuni à trois reprises en septembre 2022 autour de l'état initial de l'environnement, le PADD et les OAP.
- ⦿ La concertation s'est poursuivie lors des trois réunions publiques auxquelles près de 150 habitants du territoire ont participé pour échanger sur le règlement du PLUi, un premier bilan de la concertation et la suite de la démarche.

PERSPECTIVES 2023

- ⦿ **Arrêter le projet de PLUi** soumis à l'avis des communes, des Personnes Publiques Associées et du public
- ⦿ **Lancer une étude pré-opérationnelle OPAH**
- ⦿ Étudier l'opportunité dans le cadre du Schéma Départemental d'Accueil des Gens du Voyage pour **la création de terrains familiaux locatifs**.

ENVIRONNEMENT

Le service Environnement-Energie-Mobilité assure le développement et le suivi d'actions relatives aux transitions écologiques et énergétiques, inscrites dans le Plan Climat Air Énergie Territorial 2021-2026, document cadre de la Communauté de communes sur le champ des transitions.

- axe 1 Poursuivre le déploiement du Plan Climat Air Énergie Territorial, en préservant notamment la ressource en eau et la biodiversité
- axe 2 Accompagner les communes du territoire, adhérentes au service de Conseil en Énergie Partagée, dans l'optimisation énergétique de leur patrimoine bâti
- axe 3 Soutenir les projets innovants et fédérateurs en faveur des transitions environnementales
- axe 4 Sensibiliser à des questions de santé publique au travers de thématiques environnementales : alimentation, qualité de l'air



PERSPECTIVES 2023

- Lancer le Plan Alimentaire et Agricole Territorial avec le recrutement d'un chargé de mission dédié
- Animer le second Défi Alimentation Positive
- Finaliser la campagne de sensibilisation au risque radon
- Informer et sensibiliser les habitants sur les énergies renouvelables

12

PROJETS SOUTENUS AU LABO CITOYEN SOIT **13 680 €**
DE SUBVENTIONS ACCORDÉS EN FAVEUR DE LA TRANSITION

4 690

ARBRES ET ARBUSTES PLANTÉS SUR 14 COMMUNES, SOIT **4340m**
DE HAIES ET **9460m²** DE BOSQUETS

516

NIDS DE FRELONS ASIATIQUES DÉTRUITS

189 606,85€

CONSACRÉS À LA PRÉSERVATION DES COURS D'EAU ET DES ZONES HUMIDES

ZOOM SUR

Campagne de sensibilisation au risque « Radon »

- Son objectif: sensibiliser élus, habitants, professionnels à cette thématique et affiner la connaissance du risque radon sur le territoire
- Un bilan de la première campagne de sensibilisation a été effectué : 183 capteurs ont été distribués, 166 résultats étaient exploitables. 2 réunions de restitution ont eu lieu et une formation auprès des professionnels du bâtiment a été mise en place.
- Une seconde campagne a été lancée. 114 capteurs ont été distribués.

MOBILITÉ

La politique de mobilité déployée en Bretagne romantique vise à développer une **mobilité durable**. Elle s'appuie pour cela sur une stratégie globale déployée à l'échelle du territoire favorisant l'ensemble des déplacements décarbonés.

- axe **1** Développer une stratégie de mobilité innovante et **expérimenter de nouveaux services**
- axe **2** **Promouvoir le co-voiturage** notamment dans les trajets du quotidien, grâce aux partenariats avec EHop, OuestGo et le Pays de Saint-Malo
- axe **3** Faciliter le déplacement des scolaires, des habitants et des touristes par **la mise en place de transport collectif**.



PERSPECTIVES 2023

- ⦿ Poursuivre le déploiement du **Plan de Mobilité Simplifié « Tempo »**
- ⦿ Organiser **divers évènements et actions** autour de la mobilité
- ⦿ Mettre en place **des actions en faveur du vélo : jalonnement cyclable, stationnements vélos**, mise en place du « savoir rouler » à vélo dans les écoles
- ⦿ Mettre en place des actions en faveur du **covoiturage** : requalification des aires de covoiturage, étude écov.



1277

ÉCOLIERS TRANSPORTÉS EN CAR
VERS DES ÉQUIPEMENTS SPORTIFS
ET CULTURELS DU TERRITOIRE



BÉNÉFICIAIRES DE LA PRIME VÉLO

12030 €

CONSACRÉS À L'ÉTUDE DE FAISABILITÉ
DE LIGNES DE CO-VOITURAGE

ZOOM SUR

Mai à vélo.

- ⦿ Dans le cadre de son plan de mobilité, la Communauté de communes valorise les déplacements doux et s'associe à la démarche nationale « Mai à vélo ».
- ⦿ Outre le déploiement d'une campagne de communication liée à l'utilisation du vélo au quotidien, elle propose aux écoles du territoire de participer à la semaine de l'écolier cycliste et invite les élèves à relever un défi : se rendre à l'école à vélo pendant une semaine.
- ⦿ 8 établissements ont participé, 175 élèves sont venus chaque jour à vélo soit 702 trajets en voiture évités.

TOURISME

Le tourisme est un levier pour le développement économique et le rayonnement du territoire. L'objectif : faire gagner le territoire en attractivité, grâce à une offre adaptée aux pratiques touristiques actuelles et communiquer davantage sur la richesse des pépites de la Bretagne romantique.

- axe 1 **Valoriser le tourisme vert** via une offre qualitative de sentiers pédestres et cyclo-touristiques, en lien avec les communes du territoire
- axe 2 **Travailler en collaboration avec la SPL Destination Saint-Malo Baie du Mont-Saint-Michel** pour garantir la visibilité et le rayonnement du territoire
- axe 3 **Lancer une étude de valorisation du canal d'Ille-et-Rance** pour en faire un point d'attraction majeur du développement touristique du territoire
- axe 4 **Assurer le suivi de la perception de la taxe de séjour** auprès des hébergeurs.



PERSPECTIVES 2023

- ⦿ Lancer un appel à projets pour **donner une nouvelle vie à 3 maisons éclusières** en coopération avec la Région Bretagne
- ⦿ Candidater pour **l'obtention du label Territoire Vélo**
- ⦿ **S'engager dans le tourisme économique et de savoir-faire**
- ⦿ **Accompagner les communes**, en termes d'ingénierie touristique, dans leur projet de valorisation.


31,6%

D'AUGMENTATION
DES NUITÉES TOURISTIQUES

5400 €



INVESTIS POUR SOUTENIR
LES PROJETS TOURISTIQUES
COMMUNAUX

68 525

PASSAGES PIÉTONS ET CYCLISTES
COMPTABILISÉS À L'ÉCO-COMPTEUR
DE TINTÉNIAC



ZOOM SUR

Les ateliers de concertation autour du « contrat canal »

- ⦿ Si le canal génère une fréquentation touristique, il fait aussi partie intégrante du cadre de vie des habitants qui le fréquentent tout au long de l'année pour diverses pratiques : balades familiales, randonnées, balades à vélo, activités sportives.... C'est un atout majeur du territoire.
- ⦿ En octobre dernier, professionnels, associations et élus, directement concernés par l'univers touristique que constitue le canal d'Ille-et-Rance, ont été invités à des ateliers pour construire collectivement le plan d'actions au bénéfice de son attractivité en Bretagne Romantique.

BÂTIMENTS

Le service bâtiment gère les 22 équipements dont la Communauté de communes est propriétaire, ainsi que les aires d'accueil des gens du voyage. Il en assure notamment l'entretien au quotidien.

- axe 1 Finaliser le Schéma Directeur Immobilier pour faire face au vieillissement de certains équipements, aux enjeux énergétiques et à l'évolution des services communautaires.
- axe 2 Mener les études énergétiques dans le cadre de l'opération de rénovation de la salle Pierre Bertel à Saint-Domineuc tout en questionnant l'organisation des espaces.
- axe 3 Mener les études dans le cadre de la construction du nouveau centre technique communautaire en lien avec les services et l'architecte retenu.
- axe 4 Poursuivre la transition énergétique des bâtiments communautaires via l'optimisation de la consommation électrique.



PERSPECTIVES 2023

- ⊙ Réception de l'école de musique à Combourg
- ⊙ Lancement des travaux de rénovation de la salle de gymnastique Pierre Bertel à Saint-Domineuc
- ⊙ Lancement des travaux du nouveau centre technique communautaire à Meillac
- ⊙ Lancement des travaux d'aménagement de la Maison des Services à Tinténiac.

 47 h

TEMPS NÉCESSAIRE POUR TONDRE L'ENSEMBLE DES SITES ENTRETENUS PAR LE SERVICE

1 136 m²

DE SURFACE DÉDIÉE À LA PRATIQUE DE LA GYMNASTIQUE DANS LA SALLE PIERRE BERTEL RÉNOVÉE



 238

LUMINAIRES, 52 PROJECTEURS SPORTIFS ET LES 26 PROJECTEURS DE PARKING CONVERTIS EN LED PAR LES AGENTS DE LA COLLECTIVITÉ

60% 

D'ÉNERGIE ÉCONOMISÉE GRÂCE AUX ÉQUIPEMENTS LED

ZOOM SUR

La construction d'un centre technique communautaire à Meillac.

- ⊙ Suite au diagnostic effectué dans le cadre du schéma directeur immobilier, il est apparu qu'il n'était pas opportun de rénover l'actuel bâtiment occupé par le service voirie.
- ⊙ Le service bâtiments occupe, quant à lui, une cellule commerciale des ateliers relais de Saint Domineuc dont la vocation initiale est la location aux entreprises.
- ⊙ Afin de mieux répondre aux besoins de ces services et d'améliorer leur fonctionnement, des études ont été menées pour proposer un projet immobilier de 3 992 m² prenant en compte les enjeux environnementaux avec 1 500 m² d'ombrières photovoltaïques et une récupération d'eau de pluie pour assurer le lavage des véhicules et engins.
- ⊙ Le coût prévisionnel du projet s'élève à 1 488 247€ HT. Les travaux seront achevés à l'été 2024.

EAU POTABLE ET ASSAINISSEMENT NON COLLECTIF

Le service eau potable et assainissement non collectif assure **la production et la distribution de l'eau potable sur le territoire, ainsi que la vérification de la conformité des installations d'assainissement individuelles.**


- axe **1** Finaliser le **schéma directeur** eau potable permettant de définir la stratégie de la collectivité pour les 30 prochaines années
- axe **2** Réhabiliter les **bâches de stockage** de la station de reprise à Plesder
- axe **3** Améliorer la **recherche de fuites sur le réseau** avec la pose de 3 nouveaux compteurs de sectorisation
- axe **4** Appliquer les **pénalités** pour non mises en conformité des installations d'assainissement individuelles dans le cadre des ventes immobilières.




PERSPECTIVES 2023

- ⊙ **Décliner les propositions du schéma directeur en travaux**
- ⊙ **Remplacer 1,25 % du réseau** et améliorer la recherche de fuites
- ⊙ **Fusionner les contrats existants** pour avoir un seul contrat de production et un seul contrat de distribution
- ⊙ **Réhabiliter l'étang** de Plesder en zone humide et la **station de reprise** de la Mellerie à Cuguen
- ⊙ Mettre en place **la redevance annualisée** pour les contrôles de bon fonctionnement.

 **81,3%**
DE RENDEMENT SUR LE
RÉSEAU D'EAU POTABLE

 **9 825 ml.**
DE RÉSEAU D'EAU POTABLE RENOUVELÉS
SOIT 0,96 % DU LINÉAIRE TOTAL

 **7 798**
INSTALLATIONS D'ASSAINISSEMENTS
NON COLLECTIFS SUR LE TERRITOIRE

 NOMBRE DE CONTRÔLES
RÉALISÉS (DONT 957 BON
FONCTIONNEMENT) :
1 553

ZOOM SUR

Le tarif unique de l'eau pour tous les habitants du territoire

- ⊙ Un travail de fond a été mené pour harmoniser les tarifs de l'eau sur l'ensemble du territoire afin d'assurer un égal accès au service de l'eau à tous les usagers.
- ⊙ À partir du 1^{er} janvier 2023, le coût du m³ d'eau est de 3,20 € TTC (sur la base d'une consommation de 120 m³).

VOIRIE


Le service voirie **entretient** les routes et chemins ruraux ainsi que leurs abords. Il assure également l'entretien de près de 500 km de chemins de randonnée. Il **prépare, met en œuvre et assure l'assistance technique** sur les gros travaux de voirie programmés par les communes au travers de Plan Pluriannuel d'Investissement

- axe **1** Clarifier les conditions d'intervention de la Communauté de communes en lien avec les communes du territoire
- axe **2** Offrir de nouvelles prestations aux communes tout en les aidant à exercer leur compétence en agglomération
- axe **3** Réaliser le programme d'entretien de la voirie, hors agglomération, dans le cadre du Plan Pluriannuel d'Investissement
- axe **4** Développer les interventions préventives et améliorer l'entretien des chemins de randonnée.



PERSPECTIVES 2023

- ⊙ Offrir aux communes une palette étendue de solutions techniques pour les **opérations de modernisation de voirie** afin d'optimiser les coûts (bicouche ou tricouche par exemple).
- ⊙ Expérimenter le **fauchage tardif** dans les chemins non revêtus et une nouvelle méthode de curage des fossés, pratique bénéfique pour l'environnement.

29% 

DU TEMPS DE TRAVAIL DU SERVICE EST CONSACRÉ AU FAUCHAGE, DÉBROUSSAILLAGE

11 183 M

DE MODERNISATION DE LA VOIRIE EN ENROBÉ ONT ÉTÉ RÉALISÉS

200 T

D'ENROBÉ À FROID UTILISÉS POUR L'ENTRETIEN PRÉVENTIF DE LA VOIRIE

ZOOM SUR

Des expérimentations en terme d'organisation

- ⊙ L'année 2022 a vu la mise en place d'une expérimentation avec l'externalisation de l'entretien des ZAE et d'une partie du broyage d'automne, pour 5 communes, afin d'améliorer la prise en charge des autres missions.
- ⊙ Cela a permis de terminer plus tôt la saison du fauchage et de dégager du temps afin de réaliser plus de tâches d'entretien du réseau routier : curage de fossé, campagne d'enrobé à froid, entretien de la signalisation verticale, empierrement de chemins.

CULTURE

Pour proposer une offre culturelle de proximité, le service soutien les acteurs culturels, veille à l'éducation artistique et culturelle des plus jeunes et met en réseau les 12 bibliothèques et médiathèques du territoire.

- axe 1 Créer un **temps fort, socio-culturel, familial, itinérant** et annuel impliquant les associations culturelles du territoire
- axe 2 Transmettre une image accessible de la lecture avec le **lancement du prix BD « Brrr ! »** pour les lecteurs ado-adultes.
- axe 3 **Instaurer la mise en place d'une navette** au sein du réseau des bibliothèques pour assurer la circulation des différents livres, CD et DVD sur le territoire
- axe 4 **Poursuivre l'éducation artistique et culturelle des jeunes** via le Contrat Local d'Éducation Artistique et culturel (CLEA).



PERSPECTIVES 2023

- ⊙ **Réseau des bibliothèques** : mise en place de la politique documentaire concertée
- ⊙ **Soutien aux acteurs culturels** : développement de la dynamique initiée pour l'animation de la vie associative culturelle (temps de rencontres, outil numérique partagé...).

127 005

PRÊTS DE LIVRES, MAGAZINES,
CD ET DVD



4052

ADHÉRENTS ACTIFS
AU RÉSEAU DES BIBLIOTHÈQUES

750

DOCUMENTS TRANSITENT CHAQUE SEMAINE
PAR LA NAVETTE DES BIBLIOTHÈQUES

25

PROJETS D'ASSOCIATIONS
CULTURELLES SUBVENTIONNÉS



ZOOM SUR

Bul'issime

- ⊙ Le 1^{er} événement socio culturel de la Bretagne romantique, nommé Bul'issime s'est tenu le 1^{er} octobre 2022 à La Baussaine.
- ⊙ Sa programmation est le fruit de la coopération les services culture, petite enfance et jeunesse.
- ⊙ 13 partenaires culturels (associations, compagnies, artistes...) y ont contribué, dont 8 du territoire.
- ⊙ 300 personnes ont participé à l'événement.

ACTION SOCIALE ET SOLIDAIRE

Le service action sociale met en œuvre le **projet social de territoire et son plan d'actions** défini par les élus. Il pilote également les activités du chantier d'insertion « CAP » et de la Maison France Services.

- axe **1** Mettre en œuvre le **Projet Social de Territoire** au travers d'une démarche partenariale et créatrice de liens
- axe **2** Poursuivre et développer l'**accompagnement des habitants dans leur accès aux droits**
- axe **3** Développer l'**accompagnement aux usages quotidien du numérique**
- axe **4** Favoriser l'**insertion par l'activité économique** des personnes connaissant des difficultés d'accès à l'emploi.



PERSPECTIVES 2023

- ⊙ **Affiner et conforter le diagnostic et les thématiques prioritaires** mise en évidence lors de l'analyse des besoins sociaux finalisée en 2022
- ⊙ **Prioriser les actions** à mettre en œuvre avec les partenaires, les élus pour construire ensemble les réponses à apporter sur le territoire
- ⊙ **Communiquer sur le projet social** auprès des habitants, des élus et des partenaires.

MAISON FRANCE SERVICE

3 600 

RENDEZ-VOUS

AVEC DES PARTENAIRES RÉALISÉS
À LA MAISON FRANCE SERVICES

327 

RENDEZ-VOUS D'ACCOMPAGNEMENT
AUX DÉMARCHES ADMINISTRATIVES
EN LIGNE ASSURÉS

10 500 

ACCUEILS PHYSIQUES
ET TÉLÉPHONIQUE

CHANTIER ACCOMPAGNEMENT PROJET

15 

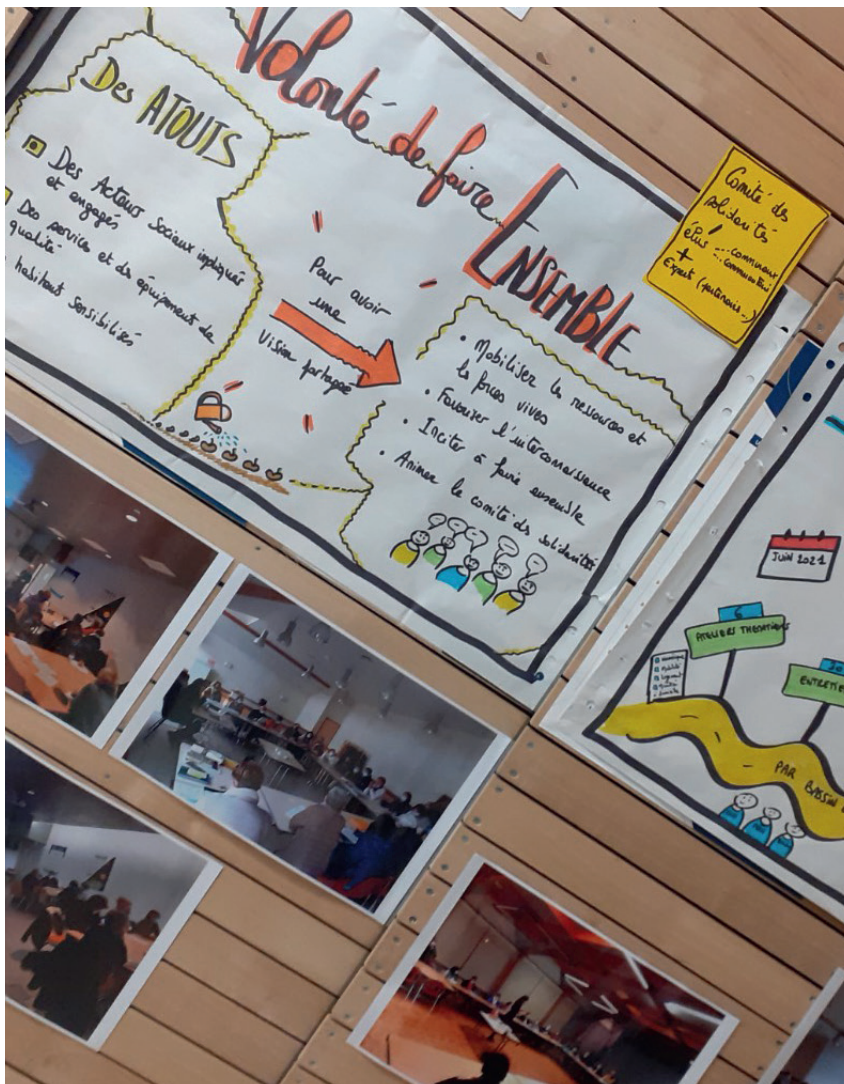
AGENTS SORTIS DU CAP POUR UN
EMPLOI DURABLE, DE TRANSITION,
FORMATION...

12,8 MOIS

DURÉE MOYENNE
D'ACCOMPAGNEMENT
DES AGENTS

5 107 

HEURES D'INTERVENTIONS EN
COMMUNES, POUR LA COMMUNAUTÉ
DE COMMUNES ET POUR LES
SYNDICATS DE BASSIN VERSANT



ZOOM SUR

La construction du Projet Social de Territoire

Suite à la réalisation d'un diagnostic partagé avec les partenaires et les élus dans le cadre de temps d'échange, de réflexion et de partage, et à la prise de compétence action sociale, le Projet Social de Territoire a été formalisé avec un plan d'actions à mettre en œuvre sur plusieurs années. Il a permis la création d'un poste de chef de service action sociale et d'un poste de conseiller numérique.

Il se déploie autour de deux orientations

ORIENTATION 1 Développer et animer une action sociale solidaire sur le territoire.

En créant et en animant un réseau d'entraide partenaires, un comité des solidarités composés d'élus...

ORIENTATION 2 Développer un maillage équilibré et harmonisé de l'offre de services sur le territoire

En favorisant l'usage du numérique par tous (mise en place d'ateliers individuels et collectifs) et en renforçant le service d'accompagnements aux démarches numériques France services sur le territoire...



ZOOM SUR

Deux actions du CAP en faveur de l'insertion des agents :

- Projet Action - Réaction - Création (ARC) pour faire émerger les compétences des agents au travers de la réalisation d'un projet
- Les Juedis de l'entreprise : découverte mensuelle d'une entreprise du territoire pour élargir les perspectives professionnelles des agents, des élus et des partenaires.

RELAIS PETITE ENFANCE

Le Relais Petite Enfance est un lieu de rencontre et d'échange pour les assistants maternels, gardes à domicile et pour les familles. Toutes les thématiques liées au quotidien d'un tout-petit et son développement peuvent être abordées, que ce soit, au travers d'un accompagnement personnalisé, ou avec les divers événements organisés tout au long de l'année.

- axe 1 Informer les parents en recherche d'un mode de garde.
- axe 2 Accompagner les familles pour faciliter leurs démarches d'employeur.
- axe 3 Proposer une animation de proximité grâce à une présence sur 17 communes du territoire
- axe 4 Accompagner les assistants maternels, dans la professionnalisation de leur métier.



339
MATINÉES
D'ÉVEIL
ORGANISÉES



78%



DES FAMILLES EMPLOYANT UNE ASSISTANTE MATERNELLE SUR LE TERRITOIRE ONT ÉTÉ EN CONTACT AVEC LE RPE

26
LE RELAIS A RÉPONDU À
DEMANDES
D'ACCUEIL
PAR MOIS



ZOOM SUR

Le Printemps du Relais

- Sur deux semaines, les animatrices du relais ont proposé 11 ateliers, 1 spectacle et 1 conférence aux familles et assistants maternels sur le thème « Osez le bien-être »
- Au total 72 familles, 76 professionnels et 226 enfants, ont participé à ce temps fort.

PERSPECTIVES 2023

- Valoriser le métier d'assistant maternel et inciter leur installation pour maintenir le nombre de places d'accueil des enfants moins de trois ans sur le territoire, un enjeu important pour le développement.

SERVICE INFO JEUNES


Le Service Info Jeunes **accueille et informe les jeunes** sur tous les sujets du quotidien : orientation, emploi, logement, aides financières... **Il les accompagne dans leurs projets** : mobilité internationale, création d'évènements, animation locale... **Il anime des ateliers dans les établissements scolaires et organise des évènements.**

- axe 1** **Aller à la rencontre des jeunes** dans leurs lieux de vie, notamment au sein des établissements scolaires du territoire en leur proposant des ateliers et des temps d'échanges
- axe 2** **Organiser des ateliers et des évènements** pour permettre aux jeunes de trouver des réponses aux questions relatives à leurs problématiques quotidiennes.
- axe 3** **Encourager la participation et les initiatives des jeunes** par la mise en place de dispositifs d'accompagnement



PERSPECTIVES 2023

- 🕒 **Organiser le 2^e forum « Trouve ton job »**
- 🕒 **Mettre en place un BAFA territorialisé**
- 🕒 Travail sur les critères et l'organisation de **la Bourse Initiatives Jeunes**
- 🕒 **Poursuivre les ateliers** : « mercredis de l'exploration », « rédiger son projet de formation motivé »...


61%

DES JEUNES ACCUEILLIS
ONT ENTRE 15 ET 20 ANS


794

PASSAGES AU SIJ : EN ACCUEILS
INDIVIDUELS, LORS D'ACTIONS
COLLECTIVES, ET DANS L'ESPACE PUBLIC

ZOOM SUR

Forum « Trouve ton job »

Le 1^{er} forum « Trouve ton job » s'est tenu le samedi 30 avril de 9h à 13h à Tinténiac. Son objectif : mettre en relation les jeunes du territoire et les entreprises proposant des emplois saisonniers ainsi que des informations diverses :

- 🕒 28 exposants répartis en 3 pôles : Jobs saisonniers, Accès aux droits - formation - insertion et engagement - volontariat - animation ainsi qu'un espace Information jeunesse ont permis d'apporter une réponse concrète aux 250 personnes qui se sont rendues à l'évènement.



Communauté de communes Bretagne romantique

22, rue des coteaux - 35 190 La Chapelle-aux-Filtzméens

02 99 45 23 45

accueil@bretagneromantique.fr

www.bretagneromantique.fr

bretagneromantique.fr

