

Bretagne Romantique

COMMUNAUTÉ DE COMMUNES

Magazine
communautaire

Numéro 42
Septembre 2023 -
Janvier 2024



ZOOM SUR ...

**La Bretagne romantique
à vos côtés au quotidien**

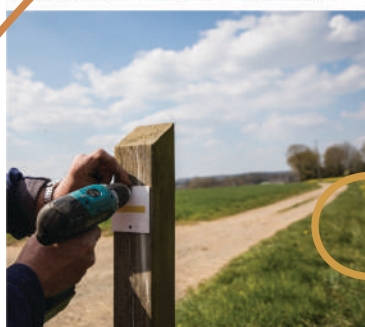


TOURISME

Des projets de développement
touristiques et durables

VOIRIE

Des investissements pour
rénover la voirie



LOISIRS

Le sport au sein des
équipements communautaires

RETOUR EN IMAGES	3
ACTUALITÉ	4-6
• Projet social de territoire	
• Eau : préservons la ressource	
• PLUI : une consommation raisonnée des espaces	
• Habitat : une maison plus confortable	
• Solidarité territoriale	
ZOOM SUR	7-9
• La Bretagne romantique qu'est-ce que c'est ?	
ACTUALITÉ	10-11
• Accompagner la valorisation touristique et durable	
• Défi alimentation	
• Radon	
ILS FONT LE TERRITOIRE	12
• Delta Dore	
• Atelier de l'Épine	
EN BREF	13
• Labellisation Territoire Vélo	
• Proposez votre bois	
• Un café pour un job	
ACTUALITÉ	14
• Le sport au sein des équipements communautaires	
EN BREF	15
• Chantier Accompagnement Projet	
• Un nouveau BAFA territorialisé	
• Culture : appel à projets	
• Nouvelle école de musique	
ACTUALITÉ	16
• Des investissements pour rénover la voirie	
ACTUALITÉ	17
• Le fauchage tardif	
• Planning de fauchage	
LE CONSEIL À DIT OUI	18
AGENDA	19

Directeur de la publication : Loïc Regeard
 Comité de rédaction : Service communication
 Rédaction et coordination : Service communication
 Crédits photos : Services de la Communauté de communes Bretagne romantique - Anne Céale ESTEVE - Des sites et des lettres - DeltaDore - Freepik
 Infographie zoom sur : service communication
 Mise en page : www.cocktail-graphic.com
 Impression : Atimco®
 Imprimé sur papier recyclé
 Dépôt légal : mai 2022 - ISSN : 2103-8864

Contact :
 Communauté de communes Bretagne romantique
 22 rue des Coteaux - 35190 La Chapelle-aux-Filtzméens
 02 99 45 23 45 - accueil@bretagneromantique.fr



Loïc Regeard,
Président de la Communauté de communes

Chaque jour, nous, élus communautaires et une centaine d'agents œuvrent à faire de la Bretagne romantique un territoire où il fait bon vivre, attractif et dynamique.

Dans ce numéro de rentrée, votre magazine communautaire traite des actualités de la Communauté de communes, des projets en cours et s'attache également à présenter le fonctionnement de l'intercommunalité et ce qu'elle vous apporte au quotidien.

Que vous soyez entrepreneurs, salariés sur le territoire, ou que vous y viviez tout simplement, vous bénéficiez des actions menées par notre Communauté de communes.

Ainsi, en consommant l'eau potable, en fréquentant les équipements sportifs et de loisirs ou encore en sollicitant un accompagnement auprès de l'Espace Entreprises ou du Relais Petite Enfance (RPE), les opportunités d'utiliser nos services publics sont grandes.

Nous nous attachons au quotidien à vous proposer des services de qualité, accessibles à tous, tout en construisant de façon raisonnée le monde de demain : à travers l'élaboration d'un Plan Local d'Urbanisme intercommunal, en procédant à la rénovation de la voirie ou encore en accompagnant les projets de développement touristique et en veillant à la préservation de l'environnement local.

Je vous propose de (re)découvrir dans le dossier central de ce magazine les actions mises en place par notre Communauté de communes pour vous accompagner au quotidien.

Bonne lecture,

Loïc REGEARD
Président



Événement sur le thème de l'énergie

En **mars dernier**, en partenariat avec Taranis et Les Survoltés, la Communauté de communes a proposé aux habitants des rencontres autour de l'énergie. Au total 150 personnes ont été sensibilisées à la production d'énergie locale collective ou individuelle. S'en est suivi **le 13 juin** un ciné-débat sur le même thème avec la projection d'un documentaire « We The Power » qui présente différents projets européens portés par et pour les citoyens. Ces temps d'échanges ont permis de réaliser des groupements d'achats de kits solaires de production autonome d'énergie : une trentaine de kits sont déjà installés !

Résidence d'artiste en milieu scolaire

Pendant **l'année scolaire 2022-2023**, l'artiste Lia PRADAL a été accueillie en résidence sur le territoire. Une soixantaine d'élèves de l'école Sainte-Anne ont ainsi pu découvrir plusieurs techniques artistiques (sculpture, cyanotype, etc.). Les travaux des élèves et de l'artiste ont été exposés à l'Espace culturel Simone Veil à Mesnil Roc'h. Pour l'année 2024, l'artiste Mérovée DUBOIS sera accueilli à l'école publique de Combourg.



Visite des entreprises par les élus communautaires

Au printemps, en partenariat avec l'ARBRE (Le Club des entreprises de la Bretagne romantique), les élus communautaires ont visité plusieurs entreprises du territoire :

- Clarity Alu à Dingé qui fabrique des menuiseries en aluminium,
- Delta Dore à Bonnemain spécialisée dans les solutions domotiques pour logements connectés,

- JS Nautic à Tinténiac, un entrepreneur qui vend, entretient et répare des bateaux,
- Ozzalid à Tinténiac dont l'activité est dédiée à l'impression sur tous types de supports,
- Uniic à Tinténiac, un studio de créations graphiques

Ces rencontres régulières permettent de connaître les acteurs du territoire pour mieux les accompagner dans leur développement.

Printemps du Relais

Du 30 mai au 10 juin, le Relais Petite Enfance Bretagne romantique a organisé diverses animations autour du thème « De la terre à l'assiette ». Ateliers, conférence, spectacle, ont ravis plus de 500 personnes. Petits et grands ont pu participer à ces temps d'échanges conviviaux. Cette édition 2023 s'est clôturée en musique autour du spectacle « Enraciné » et de l'exposition « Couleurs & saveurs », réalisée en lien avec les assistantes maternelles du territoire.



Suivez toutes les actualités de la Communauté de communes Bretagne romantique sur bretagneromantique.fr ou via nos réseaux sociaux.





Projet social de territoire : le vivre ensemble au cœur du projet

Depuis sa validation par l'assemblée communautaire fin 2022, le projet social se construit pas à pas.

Comme elle s'y était engagée, la Communauté de communes a recruté, en avril 2023, une personne référente de l'action sociale et solidaire pour construire le projet. Au côté de la Vice-présidente, des rencontres ont été organisées auprès des maires et des équipes municipales des 25 communes du territoire.

Ces échanges de proximité ont permis de confirmer les enjeux actuels et les thématiques de travail à prioriser.

Une feuille de route déterminant les projets à mener est en cours d'écriture. Dès la rentrée 2023, en s'appuyant sur un réseau structuré et porté par des valeurs fortes, des actions concrètes se déclineront sur le territoire au plus près des habitants.



Mieux comprendre

Découvrez le projet social de la Bretagne romantique en vidéo en 2 min sur Youtube (@Bretagneromantique) ou les réseaux sociaux de votre Communauté de communes.



Eau : ensemble préservons la ressource !

Les ressources en eau du territoire se sont fragilisées au cours des dernières années. En Bretagne romantique et plus largement en Ile-et-Vilaine les niveaux d'eau sont faibles et chacun (particulier, entreprise, collectivité etc.) est appelé à rester vigilant pour économiser la ressource tout au long de l'année.

Pour vous accompagner dans cette démarche, retrouvez sur notre site internet des conseils Eco d'eau, simples de mise en œuvre, pour diminuer votre consommation : <https://bretagneromantique.fr/eco-deaunos-conseils-economies-deau>

ZOOM SUR L'ÉCO D'EAU : faites la chasse aux fuites d'eau !

- **À travers une observation de votre environnement :** si vous constatez de l'eau stagnante ou un écoulement d'eau hors période de pluie sur une route, un chemin ou un terrain, signalez-le à Saur (02 78 51 80 00)
- **En surveillant votre compteur :** relevez l'index de votre compteur d'eau avant une période d'absence ou avant d'aller vous coucher (lorsque vous n'êtes pas censé utiliser de l'eau). Refaites la même opération en fin de période. Un écart entre les deux relevés peut laisser penser qu'il y a une fuite. Si vous ne la trouvez pas, appelez un plombier !

PLUI : une consommation raisonnée des espaces

En mai 2019, face aux enjeux d'aménagement du territoire, de protection des espaces naturels et agricoles, de qualité de vie, et d'harmonisation des règles d'urbanisme à l'échelle de nos 25 communes, la Communauté de communes a entamé l'élaboration d'un Plan Local d'Urbanisme intercommunal (PLUi).

La construction d'un PLUi est un processus au long cours, qui s'alimente au fur et à mesure des étapes franchies, au travers d'un travail collaboratif de l'ensemble des élus. Le travail d'élaboration a démarré en 2019 et s'est enrichi au travers de phases de concertation avec les habitants.

En somme, le PLUi a vocation à harmoniser les règles de construction qui s'appliqueront à tous les habitants de la Bretagne romantique, mais aussi à vocation à accueillir de façon raisonnée les nouveaux habitants sur le territoire. En 2021, la loi Climat et résilience est venue modifier le cadre réglementaire s'appliquant aux documents d'urbanisme, notamment

en termes d'espace à bâtir. En conséquence, cela mène la Communauté de communes à devoir réduire la consommation d'espace agricoles qu'elle avait envisagée sur son territoire. Pour y parvenir, un travail d'ajustement avec les services de l'Etat est en cours. Il permettra de finaliser le PLUi afin de proposer un arrêt du projet en 2024. L'enquête publique du PLUi est donc reportée à 2024. Chaque citoyen pourra à cette occasion apporter son avis auprès des commissaires enquêteurs ou par voie dématérialisée. Les dates de cette enquête publique seront communiquées ultérieurement auprès de vos communes et par voie de presse.

➔ Plus d'infos sur le PLUi et ses différentes étapes : <https://urbanisme.bretagneromantique.fr/plui>

Habitat : une maison plus confortable avec Rénov'Habitat

En juillet 2021 Pierre-Yves et Michelle achètent une petite maison au centre de Tinténiac. 80 m² avec un beau jardin, elle a du potentiel, mais la toiture est fatiguée. Comme l'isolation était mauvaise, le couple décide de faire de sérieux travaux d'amélioration énergétique.

Au service Rénov'Habitat Bretagne ils rencontrent un conseiller en rénovation énergétique qui leur propose de réaliser un audit de leur maison. « C'est un document vraiment pratique qui nous a permis de définir notre chantier », explique Pierre-Yves. Pris en charge à hauteur de 500 à 800 €, ce rapport présente différents scénarios, selon les travaux ou matériaux choisis, avec une estimation du coût final. Pour eux, ce sera une nouvelle toiture isolée en laine de bois et une ventilation VMC simple flux. « Nous avons envoyé tous les devis au conseiller pour les comparer et s'assurer de ne rien avoir oublié », précise Michelle. « C'est rassurant de pouvoir consulter quelqu'un de neutre. » Début mai 2023, les travaux débutent. En 10 jours, les artisans locaux transforment le lieu : « sous les toits, nous sommes passés de 40 ° en été à 23 », se réjouissent les propriétaires. Pour financer le chantier, ils ont sollicité les aides MaPrimeRénov' et les Certificats d'économie d'énergie.



➔ Permanences Rénov'Habitat Bretagne le 4^{ème} mardi de chaque mois ; de 14h à 16h30 à la Maison France Services à Combourg.

Prise de rendez-vous et plus d'infos au 02 99 21 17 26 ou infoenergie@pays-stmalo.fr (permanence téléphonique du lundi au vendredi de 13h30 à 17h30 et le mercredi de 9h à 12h)

Solidarité territoriale : partager les compétences et les actions

Autour d'une valeur de solidarité territoriale, au-delà de ses actions directes auprès de l'utilisateur, l'intercommunalité peut apporter ponctuellement un soutien technique à ses communes membres dans la réalisation de leurs projets.

Accompagner les communes dans leurs projets

La Communauté de communes propose à ses 25 communes membres un service d'assistance en ingénierie pour les accompagner dans leurs projets d'aménagement de voirie en agglomération.

Un technicien de la Communauté de communes conseille et apporte un appui technique aux élus et services communaux à travers :

- La réalisation d'études de faisabilité
- L'élaboration de préprogramme de travaux
- L'accompagnement à la recherche de subventions

- Le lien avec les différents intervenants tels que le Département ou la Région
- L'accompagnement des élus qui le souhaitent lors des réunions publiques de présentation ou de co-construction des projets
- L'aide à la rédaction des consultations de maîtrise d'œuvre et de travaux
- Le suivi des travaux dans certains cas

En soutenant les communes dans leur développement, l'intercommunalité contribue au mieux-vivre sur le territoire. En 2022, ce sont ainsi une dizaine de projets communaux qui ont été accompagnés par la Communauté de communes.

Quelques exemples d'accompagnements réalisés :



Longaulnay
Aménagement piétonnier



Tinténiac - Aménagement d'aires et quai de bus



Saint-Thual - Aménagement de voirie piétonne et de voirie Rue d'Armor incluant l'aménagement pluvial, la signalisation, le mobilier urbain...

Des achats mutualisés

Au quotidien, la solidarité territoriale prend également la forme de groupement d'achats : la Communauté de communes réunit les demandes des communes sur un même sujet pour consulter des prestataires et faciliter ainsi les démarches.

En 2017, la Bretagne romantique a impulsé un groupement de commandes pour l'achat de matériels d'entretien des espaces et des véhicules électriques pour les services techniques des communes.

En 2021, pendant la crise sanitaire, une démarche similaire d'achats groupés a été proposée autour de matériel de désinfection.

Actuellement, l'intercommunalité renouvelle avec les communes qui le souhaitent un marché d'assurance qui couvre la responsabilité civile des communes mais aussi les véhicules communaux, les dommages qui peuvent être portés aux biens ou encore les risques juridiques. Une démarche mutualisée qui permet aux communes d'être accompagnées, conseillées, de rationaliser les coûts et une action menée en commun au service de l'habitant.

La Bretagne romantique, qu'est-ce que c'est ?

Vous empruntez probablement des voiries communautaires pour vous déplacer, vous fréquentez peut-être la Maison France Services à Combourg ou vous êtes amené à louer un bureau à l'Espace Entreprises, en bref vous utilisez des services de la Communauté de communes, mais savez-vous comment elle fonctionne ?

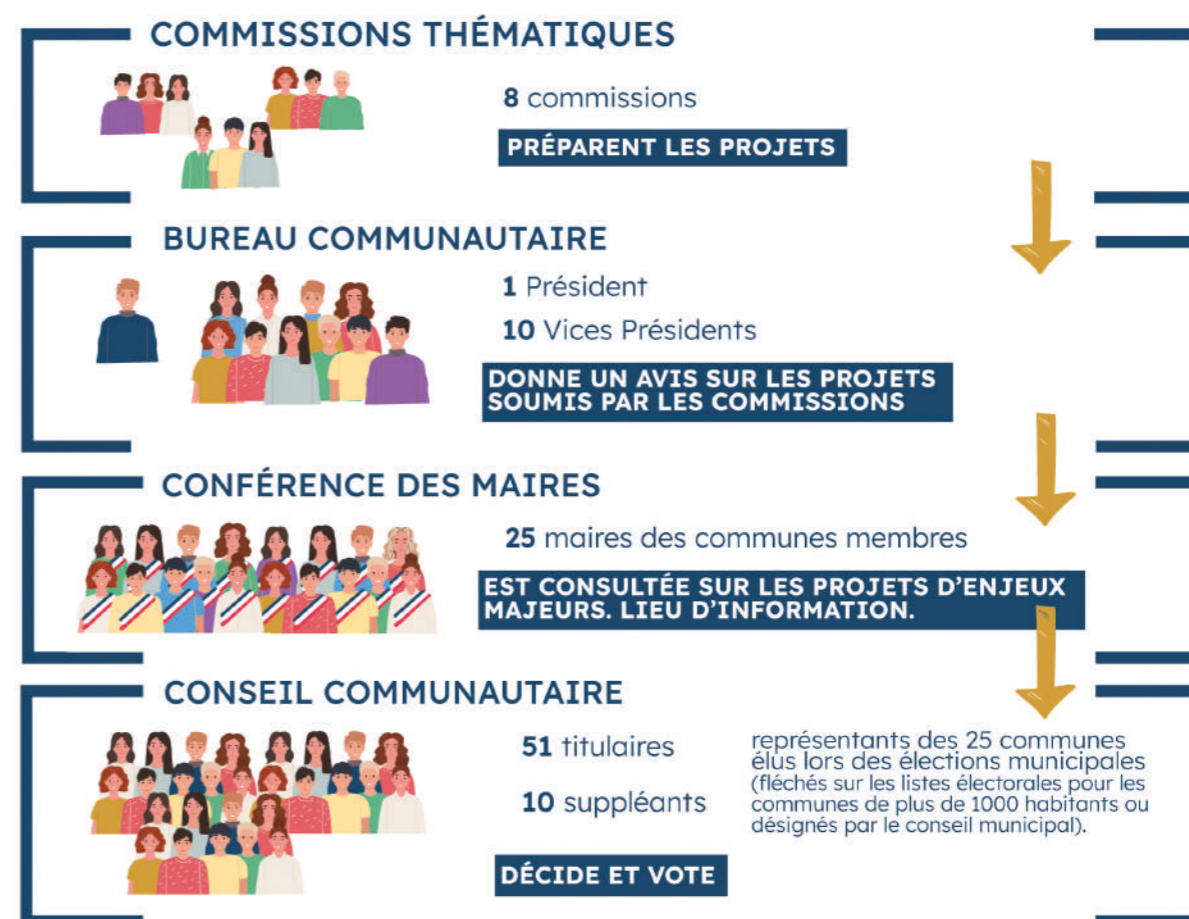
La Bretagne romantique c'est avant tout un territoire de 25 communes. Un espace de 440 km², d'un seul tenant, qui regroupe 36 000 habitants. À ce titre, c'est une intercommunalité. Elle exerce des compétences en lieu et place de ses communes membres pour adopter une vision globale et mutualisée dans des domaines comme l'aménagement de l'espace, le développement économique ou encore la préservation de l'environnement et l'eau potable. À l'instar de la Région, du Département et des communes, la Communauté de communes agit au service des usagers.

Des instances de gouvernance partagée

Chaque projet porté par la Communauté de communes suit un processus de construction rythmé par les différentes instances. Cette gouvernance partagée permet d'assurer la cohérence de l'action communautaire et de prendre des décisions concertées avec l'ensemble des communes.

Des services de proximité

Pour mettre en œuvre les décisions des élus communautaires, une centaine d'agents, répartis dans 13 services agissent au quotidien : ils sont agents d'accueils, agent d'exploitation de la voirie, chargée de mission urbanisme, animatrice relais petite enfance etc. Au total plus de 65 métiers différents.



En page centrale, tour d'horizon de ce que vous apporte la Bretagne romantique au quotidien, aux différentes étapes de votre vie.

La Bretagne romantique À VOS CÔTÉS au quotidien

PETITE ENFANCE

Le Relais Petite Enfance Bretagne romantique :

- Aide à trouver un mode de garde pour vos enfants
- Accompagne les assistantes maternelles et gardes à domicile dans leurs métiers.

JEUNESSE

Le Service Info Jeunes Bretagne romantique reçoit les jeunes pour les accompagner dans la construction de leurs projets de vie : orientation professionnelle, formation, santé, logement ...

HABITATION - URBANISME

La Communauté de communes :

- Instruit vos demandes de permis de construire et d'autorisation de travaux
- Elabore un Plan Local d'Urbanisme à l'échelle intercommunale qui fixera des règles harmonisées de constructibilité sur les 25 communes de son territoire.

SCOLARITÉ

La Communauté de communes :

- Equipe les écoles d'ordinateurs et vidéo-projecteurs
- Met en place des résidences d'artistes en milieu scolaire pour permettre à vos enfants de découvrir la création artistique
- Construit et entretient les équipements sportifs qu'ils fréquentent au collège et lycée.

PRÉSERVATION DE L'ENVIRONNEMENT

La Communauté de communes :

- Aide à la création de haies bocagères à travers des programmes gratuits de plantation
- Offre un service de destruction des nids de frelons asiatiques
- Engage l'élaboration d'un Plan Alimentaire Agricole pour privilégier une alimentation saine et locale.

FIBRE OPTIQUE

La Communauté de communes participe à l'installation de la fibre optique dans vos communes : 20 000 prises seront déployées d'ici fin 2026, permettant à tous d'avoir accès à l'internet Très Haut Débit.

EAU POTABLE ASSAINISSEMENT

La Communauté de communes :

- Garantit la production et la distribution d'eau potable dans vos foyers via son délégataire SAUR.
- Veille à la bonne qualité de l'eau par la surveillance des périmètres et usines où elle est puisée et traitée
- Procède aux contrôles de vos installations d'assainissement non collectif pour la préservation de l'environnement.

VOIRIE

La Communauté de communes :

- Entretien et met en sécurité les routes et chemins du territoire (fauchage, accotement et talus, curage des fossés, signalétique, marquage au sol ...)
- Assure l'aménagement et l'entretien des sentiers de randonnée.

MOBILITÉS

La Communauté de communes :

- S'engage pour diversifier vos modes de déplacements : vélo, covoiturage, navettes estivales gratuites.
- Aide au financement de l'acquisition de votre vélo électrique.

CULTURE

La Communauté de communes :

- Soutient les associations culturelles du territoire
- Anime un réseau de 12 bibliothèques et médiathèques qui permet de faire circuler près de 65 000 ouvrages entre elles et de vous proposer des animations thématiques
- Met à disposition du Syndicat Mixte de Musique, deux bâtiments dédiés à l'enseignement musical basés à Tinténac et à Combourg.

LOISIRS - SPORT

La Communauté de communes met à disposition des associations et des écoles des équipements sportifs et de loisirs (centre aquatique, base nautique, espaces et complexes sportifs, salle de gymnastique...).

SOUTIEN AUX ENTREPRISES

La Communauté de communes à travers son Espace Entreprises :

- Propose un parcours d'aide à la création d'entreprise
 - Aide à s'implanter et à se développer sur le territoire
 - Loue des bureaux en coworking, des ateliers ou des salles de réunions.

ACCOMPAGNEMENT AUX DÉMARCHES NUMÉRIQUES

La Communauté de communes à travers sa Maison France Services :

- Propose des rendez-vous pour vous aider dans vos démarches administratives numériques
- Facilite l'utilisation de l'outil numérique et vous accompagne dans sa prise en main
- Rassemble des partenaires qu'il vous est proposé de rencontrer sur des thématiques variées : santé, logement, famille, justice, emploi ...

TOURISME

La Communauté de communes promeut l'attractivité de son territoire, en étroite collaboration avec la Destination Saint-Malo Baie du Mont Saint-Michel, qui vous accueille au Bureau d'Information Touristique à Combourg.

INSERTION PAR L'ACTIVITÉ ÉCONOMIQUE

La Communauté de communes à travers son Chantier Accompagnement Projet (CAP) forme et accompagne les personnes éloignées de l'emploi dans la construction de leurs projets professionnels.

Retrouvez le détail des compétences et des actions de la Communauté de communes sur www.bretagneromantique.fr

Accompagner la valorisation touristique et durable

Pour renforcer l'attractivité du territoire de la Bretagne romantique, la Communauté de communes apporte un soutien financier aux projets communaux de valorisation touristique et durable.

Le principe ?

La Communauté de communes accompagne financièrement les collectivités qui souhaitent créer ou renouveler un aménagement touristique. Un appel à candidature a été lancé en début d'année pour répartir un budget de 10 000€ sous forme de subventions. Les dossiers reçus ont ensuite été examinés par un jury, composé des membres de la commission Tourisme, pour désigner les projets retenus.

Les actions retenues

Lors de l'appel à candidature, qui s'est tenu de février à avril, trois communes ont déposé leur dossier. Après étude de chaque projet, les trois candidatures ont été retenues et se sont vu allouer une aide. Un second appel à projet est lancé : les communes ont jusqu'au 31 octobre 2023 pour déposer leur dossier.

Québriac : valorisation des circuits de randonnée

Une signalétique sur trois circuits de randonnée familiale est mise en place, avec l'intégration de panneaux patrimoine pour valoriser les pépites de la commune.

Hédé-Bazouges : création d'un kiosque au jardin d'Amélie et Jules

Pour se mettre à l'abri, de la pluie ou du soleil, un kiosque est construit dans le jardin d'Amélie et Jules, à destination aussi bien des habitants que des cyclotouristes.



Combourg : amélioration des équipements du camping municipal

De nouvelles infrastructures sont mises en place pour améliorer l'accueil des touristes dans le camping municipal : bornes de recharge de téléphone, terrain de pétanque et abri de terrasse.

Les chiffres

3 435€ c'est le montant total des aides allouées aux projets de valorisation retenus.

À savoir : un plafond de 2 000€ par projet est appliqué.

Mieux comprendre

Les projets de valorisation touristique durable doivent bénéficier à l'ensemble de la population de la Bretagne romantique et des touristes, tout en présentant un intérêt touristique avéré qu'il soit bâti, naturel ou culturel et ce, dans une logique de pérennité.

Alimentation : défi relevé pour les 32 familles

De février à juin, trois équipes de familles réparties sur le territoire ont été accompagnées par la Communauté de communes dans l'évolution de leurs habitudes de consommation pour tendre vers une alimentation saine et locale.

Les habitants impliqués ont participé chaque mois à des ateliers collectifs autour des questions de la consommation alimentaire :

- Des **visites de fermes** pour découvrir les filières locales de production de fromage de vache à la ferme du P'tit Bois à Meillac, ou encore de légumes et pain à la ferme des Pinsons à Saint-Thual,
- Des **rencontres avec une diététicienne-nutritionniste** sur le thème de l'équilibre alimentaire et du bien manger,
- Des **ateliers cuisine** pour faire le plein d'idées recettes, simples et faciles à préparer au quotidien,

Le tout complété par des relevés d'achat réguliers au sein de chaque famille pour évaluer le coût de chaque assiette et sa composition en termes

de produits locaux et bio.

Que des gagnants et un objectif atteint puisqu'au terme de l'expérience la centaine de participants a fait progresser sa consommation de produits bio et locaux, réduit le coût de l'assiette de plus d'un euro, tout en se faisant plaisir en mangeant !

Dans le cadre de son projet alimentaire et agricole, la Communauté de communes envisage la mise en place de nouveaux ateliers pratiques dans les prochains mois !

Les chiffres

- **3 équipes** constituées à Combourg, Dingé et Tinténiac
- **32 familles**, près de 120 personnes investies
- **30 kg** de recettes partagés !
- Au final dans l'assiette : **+7% de produits locaux, +12% de produits bio et -1,32€ sur le coût moyen de l'assiette**



Radon : une centaine de mesures réalisées

Suite aux résultats de la campagne menée sur l'hiver 2021-2022 permettant de mesurer le risque radon dans près de 200 foyers et de sensibiliser ainsi aux effets de ce gaz radioactif, la Communauté de communes, en partenariat avec l'Agence Régionale de Santé et le Pays de Saint-Malo, a proposé une nouvelle série de mesures l'hiver dernier.

Si le risque radon est réel en Bretagne romantique, cela ne signifie pas que toutes les habitations construites dans les zones à risque en contiennent. Pour le savoir, il est nécessaire d'effectuer des mesures durant la période de chauffage. Ainsi de décembre 2022 à mars 2023, **115 capteurs** ont été distribués par la Communauté de communes et installés dans les habitations volontaires.

Ce gaz, incolore et inodore, d'origine le plus souvent naturelle se mesure en Becquerel par m³ (Bq/m³) pour estimer la quantité de radon susceptible d'être inhalée par les occupants d'un logement. Les **résultats de cette nouvelle campagne se montrent rassurants** : une moyenne de 149 Bq/m³ pour un seuil recommandé

de 300 Bq/m³ a été constatée.

Une majorité des résultats légèrement supérieurs à ce seuil peuvent être atténués par des recommandations d'aération des logements et pour les 1% mesuré au-delà de 800 Bq/m³ un diagnostic plus poussé est recommandé aux habitants. Pour sensibiliser toujours plus d'habitants et affiner la connaissance du risque sur le territoire, une nouvelle campagne de mesures devrait être proposée à l'automne 2023.



→ Retrouvez toutes les informations prochainement sur www.bretagneromantique.fr

Delta Dore, un industriel spécialisé dans l'habitat connecté à Bonnemain

Vous avez probablement chez vous un thermostat connecté : ce petit boîtier qui facilite la vie et permet de maîtriser sa consommation énergétique vient peut-être de Bonnemain.



Né en Bretagne romantique en 1970 sous l'impulsion de Joël et Monique Renault, Delta Dore conçoit des solutions d'habitat connecté. Dès la fin des années 1980, l'entreprise propose des produits permettant de programmer son chauffage à distance à partir de son téléphone fixe. L'arrivée d'internet puis des smartphones permet à Delta Dore aujourd'hui présidée par Pascal Portelli (photo ci-dessus) de développer des outils de domotique, de chauffage et de sécurité pilotables depuis chez soi ou à distance.



Pour en savoir plus :
www.deltadore.fr

Le groupe est implanté au niveau européen avec 6 filiales dont la plus conséquente et historique est située à Bonnemain. Le site regroupe à la fois une usine de production et les aspects recherche et développement, qualité, ou encore marketing. Au total plus de 400 salariés y exercent chaque jour des métiers variés.

L'activité logistique de Delta Dore est quant à elle concentrée à Tinténiac où sont stockés les matières premières nécessaires à la fabrication, mais aussi les produits finis, prêts à être expédiés aux particuliers ou artisans (électriciens, chauffagistes, plombier). Un secteur porteur, d'autant plus en période de pénurie énergétique, qui permet à Delta Dore d'envisager de s'agrandir sur le site de Bonnemain, participant ainsi à l'attractivité et au dynamisme de la Bretagne romantique.

Atelier de l'Épine, un duo d'ébénistes à La Baussaine

Étienne Bernard et Ludovic De Saint Louvent sont installés depuis quelques mois à La Baussaine dans un atelier de 200m² dédié à leur activité d'agencement sur mesure et d'ébénisterie.



Pour en savoir plus :
Page Facebook : Atelier de l'Épine
atelierdelepine@gmail.com
06 67 63 01 40

Trentenaires, les deux amis passionnés par le travail du bois se sont rencontrés dans une précédente aventure salariale il y a plus de deux ans. Animés par l'envie d'entreprendre et forts de leurs expériences respectives dans le domaine, ils décident de se lancer en janvier 2023.

Attachés au territoire, les deux associés investissent un local idéalement situé à 30 minutes de Rennes et de Saint-Malo où se trouve une partie de leur clientèle.

Leur credo c'est l'agencement sur mesure et le mobilier haut de gamme en bois. Ils travaillent en relation avec un designer permettant d'offrir un service de conception et création. Ils créent ainsi des pièces uniques à partir de la matière brute. Le bois est livré en bille, ils le débitent en planches, le découpent, l'assemblent et assurent ensuite la pose de leurs réalisations.

Grâce à leur savoir-faire, ils conçoivent dressings, bureaux, verrières ou autre mobilier personnalisé où l'esthétique a toute sa place.

Tourisme : labellisation Territoire Vélo



L'implication de la Communauté de communes en faveur du vélo a été saluée par la Fédération Française de Cyclotourisme avec l'attribution du label « Territoire Vélo ». Ce label permet de valoriser l'ensemble du travail fourni en Bretagne romantique dans les domaines du vélo et du tourisme, mais aussi, de donner à notre territoire une visibilité nationale ! La Bretagne romantique dispose de nombreux équipements cyclistes plébiscités aussi bien par les touristes que par les habitants. D'ailleurs, n'hésitez pas à utiliser les « vélo promenades » et la voie verte pour découvrir les pépites du territoire !

Régie biomasse : proposez votre bois au réseau de chaleur



Afin de valoriser la ressource en bois local, d'en faire un levier de développement économique et écologique pour le territoire et de s'affranchir de la volatilité des énergies fossiles tout en décarbonant ses activités, la Communauté de communes a construit en 2014 un réseau de chaleur biomasse à Combourg. 10 établissements bénéficient de la distribution d'une énergie plus verte à coût maîtrisé. Pour produire cette chaleur, 1550 tonnes de bois sec sont nécessaires chaque année. Le bois est majoritairement collecté à travers des partenariats avec des entreprises locales de travaux forestiers ou agricoles, mais il peut également venir des particuliers.

Vous avez du bois à abattre ? proposez-le à la régie !

Deux possibilités s'offrent à vous :

- Vous abattez le bois et le mettez en tas prêt à prendre sur une parcelle accessible et stabilisée
→ la Régie vous rémunère au volume de bois obtenu.
- Vous confiez l'abattage et l'évacuation du bois à la Régie, qui prend l'ensemble du chantier à sa charge
→ en échange vous acceptez de céder gratuitement le bois.

Pour proposer votre bois, complétez le formulaire disponible sur <https://bretagneromantique.fr/regie-de-chaleur-biomasse> et prenez contact avec le technicien

→ **Plus d'infos :** 02 99 45 23 45 - regie-biomasse@bretagneromantique.fr

Economie : un café pour un job !

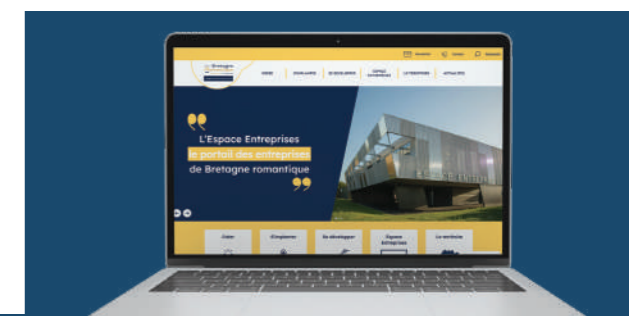


Depuis avril 2023, en partenariat avec Pôle Emploi Combourg, la Communauté de communes met en place des Cafés de l'emploi : un rendez-vous régulier pour mettre en lien les demandeurs d'emploi et les employeurs du territoire ! Autour d'un moment convivial, et d'un café s'ils le souhaitent, les participants ont l'occasion de rencontrer directement les entreprises qui recrutent.

Un moyen de faire tomber les barrières et de favoriser les échanges en dehors des circuits habituels pour les personnes à la recherche d'un emploi. Mais aussi une opportunité pour les acteurs économiques de se faire connaître et de présenter des métiers parfois inconnus. Deux rencontres ont déjà eu lieu sur les secteurs de Mesnil Roc'h et Tinténiac. **Le prochain café de l'emploi aura lieu à Combourg le 29 septembre.**

Vous souhaitez y participer ?

- En tant qu'employeur : contactez l'Espace Entreprises Bretagne romantique (02 23 16 41 41).
- En tant que demandeurs d'emploi : rapprochez-vous de l'agence Pôle Emploi de Combourg.



Avez-vous visité le nouveau site internet de l'Espace entreprises dédié au développement économique et à l'entrepreneuriat en Bretagne romantique ? <https://entreprendre.bretagneromantique.fr> Vous y trouverez des conseils pour créer ou reprendre une entreprise, développer votre activité ou votre réseau ou encore des renseignements sur les aides et les dispositifs d'accompagnement. **Entrepreneurs ou pas encore, faites-y le plein d'informations !**

Le sport au sein des équipements communautaires

Dans le cadre de sa compétence gestion des équipements sportifs, la Communauté de communes entretient et gère des bâtiments dédiés à la pratique sportive sur le territoire. Des disciplines sportives variées, portées par les associations locales y sont proposées et bénéficient ainsi d'équipements de qualité.

Chaque année, au printemps, la Bretagne romantique propose aux clubs occupants d'établir collectivement un planning d'occupation pour l'année scolaire à venir. L'objectif étant de concilier les contraintes et besoins de chacun pour permettre une utilisation optimale. Cette année, une belle solidarité s'est opérée entre les associations sportives du territoire. En raison des travaux de rénovation menés actuellement à la Salle Malouas de Combourg, plusieurs clubs de la ville se sont vu accorder des créneaux de pratique dans les équipements communautaires par les utilisateurs historiques, du complexe sportif de Combourg notamment.

Des investissements réguliers sont réalisés pour le confort et la pérennité des pratiques : à la Salle Pierre Bertel à Saint-Domineuc d'important travaux

de rénovation sont en cours pour améliorer les performances énergétiques du bâtiment, la qualité de l'air ainsi que les fonctionnalités du lieu qui accueille les 600 adhérents du club de gymnastique et les scolaires du territoire.

Au complexe sportif à Combourg, une étude est en cours pour réaménager le terrain de tir à l'arc afin d'améliorer les conditions de pratique et renforcer la sécurité des usagers et du matériel.

Le chiffre

22 associations se partagent l'occupation du complexe sportif à Combourg et de l'espace sportif à Tinténiac pour une moyenne de 311h par semaine, auxquelles viennent s'ajouter les scolaires.



Espace sportif
Tinténiac

- Une salle gymnase
- Une salle de danse et tir à l'arc
- Un espace convivialité

Base nautique
Saint-Domineuc

Un lieu dédié à la pratique du canoë et du kayak sur le canal d'Ile-et-Rance. La base est gérée par délégation de service confiée au Club Canoë Kayak des 3 Rivières (CKC3R)

Aquacia
Combourg

- un bassin sportif de 5 couloirs
- un bassin ludique
- une pataugeoire
- un bassin nordique et pentagloss
- un espace détente avec jacuzzi, sauna, hammam et douches sensorielles.

Aquacia est géré par délégation de service confiée à la société Récréa.

Complexe sportif
Combourg

- un gymnase multisports de 1 112 m²
- une tribune public de 250 places
- une salle de danse 95 m²
- un terrain de foot synthétique et un plateau multisports

Salle Pierre Bertel
Saint-Domineuc

Un espace intérieur dédié à la pratique de la gymnastique. Géré et animé par l'Union Sportive du Linon à Saint-Domineuc.

une piste d'athlétisme et aires de lancer

- un parcours sportif
- un espace tir à l'arc

Chantier Accompagnement Projet : aménagement paysager à Lourmais

Tout au long de l'année, les agents du Chantier Accompagnement Projet (CAP) de la Bretagne romantique réalisent des travaux d'aménagement et d'entretiens sur le territoire. Début 2023, ils sont intervenus à Lourmais pour créer des parterres à l'entrée d'une zone de loisirs. Un espace dédié aux habitants qui compte deux terrains de boules couverts, un espace de jeux pour enfants, un local pour le comité des fêtes et des places de parking aménagées. De la préparation des parterres (travail de la terre, mise en place de bâches) jusqu'aux plantations, les agents du CAP ont contribué à rendre ce lieu agréable tout en expérimentant le travail de création d'espaces verts pour acquérir de nouvelles compétences dans leurs parcours d'insertion.



→ Plus d'infos :

www.bretagneromantique.fr/chantier-accompagnement-projet-cap

Culture : appel à projets

Chaque année, la Communauté de communes lance un appel à projet pour l'attribution de subventions culturelles permettant la consolidation ou le développement de projets artistiques à destination des habitants.

Les associations peuvent ainsi déposer une demande de subventions auprès de 2 fonds :

- Le fonds « d'ambition communautaire » qui concerne des projets menés sur 4 communes au moins du territoire dans les deux années à venir (hors festival).
- Le fonds « nouveaux projets » qui vise à impulser de nouvelles actions ou de nouvelles associations. Cette aide est attribuée une seule fois par projet.

Pour répondre au prochain appel à projet 2024, les associations pourront déposer leurs candidatures du 20 octobre au 20 décembre 2023.

Retrouvez toutes les conditions, critères d'éligibilité et les pièces à fournir sur : <https://bretagneromantique.fr/le-soutien-des-acteurs-culturels/>

→ Plus d'infos : culture@bretagneromantique.fr

Service info jeunes : un nouveau BAFA territorialisé

Un BAFA (Brevet d'Aptitudes aux Fonctions d'Animateur) territorialisé est à nouveau proposé en Bretagne romantique. Cela consiste à organiser l'ensemble des étapes de la formation localement pour favoriser l'émergence d'un réseau d'animateurs formés aux besoins des structures de loisirs du territoire. Il vise à former un public varié : personnel des collectivités, d'associations, jeunes à partir de 16 ans, personnes en recherche d'emploi, en reconversion professionnelle. Voici les 3 étapes clés :

- Session de formation générale pendant les vacances d'automne 2023.
- Stage pratique dans une structure d'accueil de loisirs du territoire les mercredis et pendant les petites vacances scolaires (14 jours minimum).
- Session d'approfondissement pendant les vacances d'automne 2024.

Le BAFA territorialisé repose sur le principe d'un coût réduit de 200€ pour l'ensemble de la formation, grâce aux aides des collectivités.

Inscriptions jusqu'au 20 octobre auprès du Service Info Jeunes.

→ Plus d'infos : 02 23 16 45 44
infojeunesse@bretagneromantique.fr

Une nouvelle école de musique



Pour vous proposer une pratique musicale de proximité, le SIM (Syndicat Mixte de Musique) dispense l'apprentissage d'une vingtaine d'instruments (vents, cuivres, claviers) et aborde tous les styles (classiques, traditionnel, actuel, ...) au sein des écoles de musique communautaires à Tinténiac (Place Ile-et-Donac) et depuis septembre à Combourg (Place des Arts). L'ancien Trésor Public a été transformé pour accueillir 7 salles de cours dont une salle de piano. Un second bâtiment a été construit sur la place afin d'accueillir les cours collectifs et la musique de groupes. En tout, ce sont 486m² de locaux dédiés à la musique.

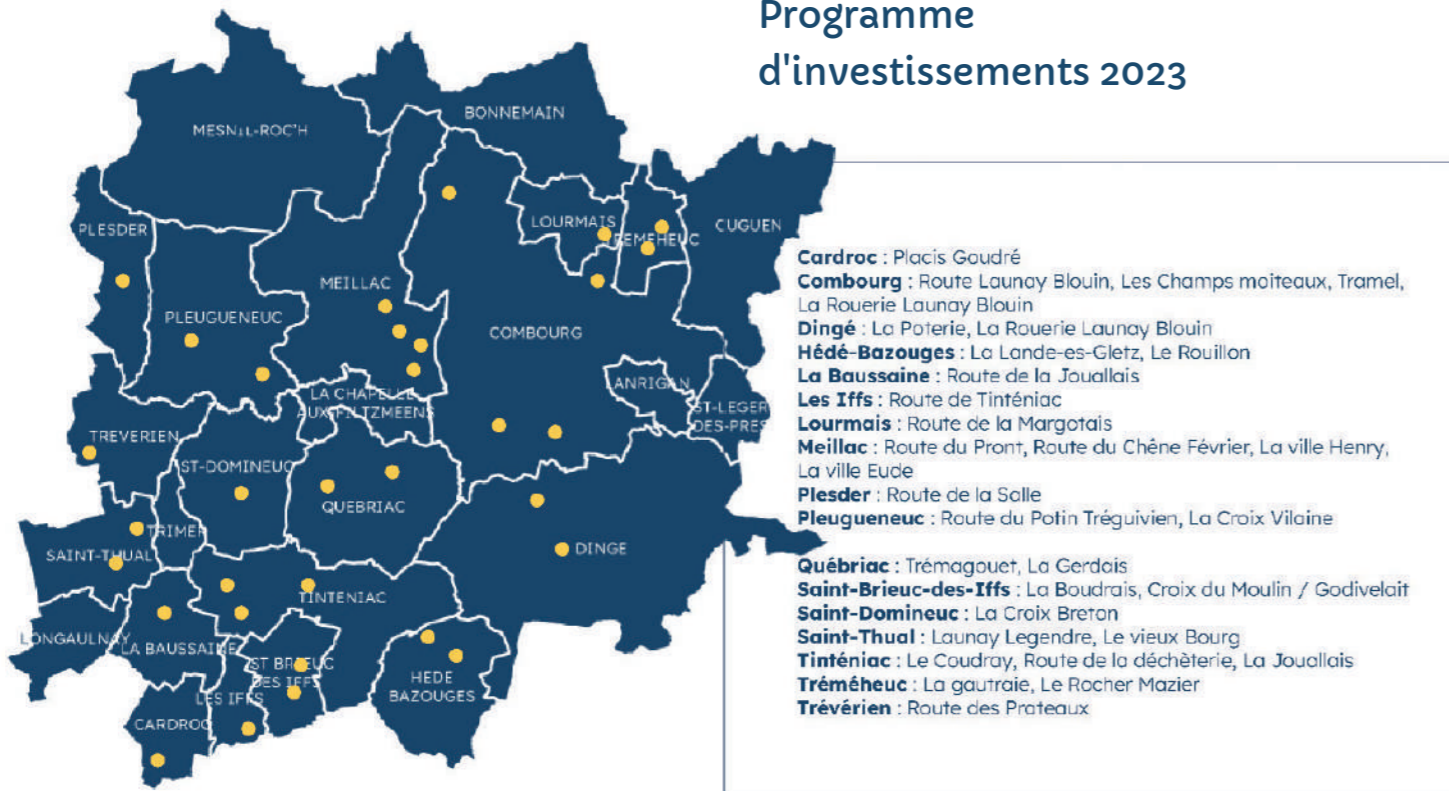


Des investissements pour rénover la voirie

Pour offrir aux usagers de la route sécurité et confort, des travaux de voirie sont régulièrement effectués sur le territoire. Pour l'année 2023, 34 opérations sont programmées en Bretagne romantique, soit un investissement de plus de 480 000€.

Ces travaux, effectués par des entreprises et des agents de la Communauté de communes, sont financés par les communes via un financement versé chaque année à l'intercommunalité. Les opérations menées consistent principalement à la réfection des routes avec de l'enrobé (béton bitumineux) ou des enduits superficiels (à base de gravillons et d'émulsion de bitume). D'autres opérations comme l'aménagement de nouvelles voies, la pose de signalisations ou de marquages au sol, sont aussi pratiquées.

Programme d'investissements 2023



Le fauchage tardif : une expérimentation en faveur de la biodiversité

Depuis le début d'année, la Bretagne romantique a proposé et mis en place, avec les communes volontaires, ce qu'on appelle le fauchage « tardif ». L'objectif ? Tenir compte des facteurs de repousse de l'herbe dans la planification des périodes de coupe pour intervenir au bon moment. Concrètement, cela consiste à conserver la végétation sur les accotements, durant le printemps et l'été, pour favoriser le développement de la faune et flore dans ces hautes herbes.

Le fauchage tardif est donc un fauchage raisonné, en réalisant le nécessaire aux moments appropriés ! Ainsi, sur les communes volontaires, le fauchage n'interviendra qu'en automne et en hiver pour respecter le cycle naturel de la biodiversité.

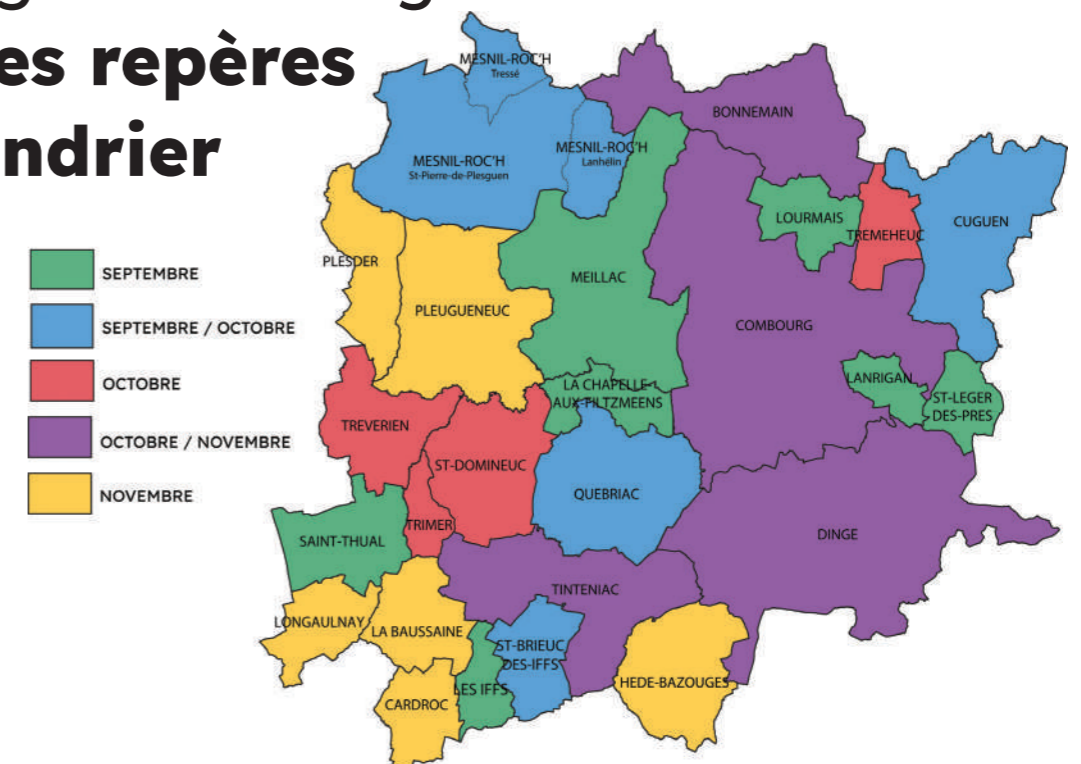
La mise en place du fauchage tardif tient compte de la sécurité des usagers, notamment en termes de visibilité en bord de route. C'est pourquoi, seuls les chemins ruraux non revêtus, sur lesquels la vitesse des véhicules est très limitée, sont concernés par le fauchage tardif.

À Mesnil Roc'h, on a fait l'expérience du fauchage tardif en 2023 !

Début 2023, Erick Masson le 1^{er} adjoint et Maire délégué de Lanhélin, a présenté le projet en conseil municipal où il a reçu un accueil favorable à la démarche. Ainsi, ce sont 25 km de voirie dont les accotements n'ont pas été fauchés cet été.

« Parfois les administrés reviennent vers nous quand la voirie n'est pas propre mais là nous n'avons pas eu de retours négatifs. Nous avons informé les habitants avec un encart dans notre bulletin et donc ils n'ont pas été surpris de la démarche » précise l'adjoint. « Les gens prennent conscience qu'il est urgent de faire quelque chose si l'on veut préserver la biodiversité » poursuit-il et puis « cela permet de faire des économies à grande échelle, de répartir le temps de travail autrement ». En bref, c'est une expérimentation réussie !

Planning de fauchage : quelques repères de calendrier



Le conseil a dit oui...

À la mise en place de transport scolaires vers des équipements culturels et sportifs du territoire

Dans le cadre de sa compétence transport et mobilité, la Communauté de communes prend en charge les déplacements des scolaires vers trois équipements culturels et sportifs du territoire : le Théâtre de Poche à Hédé-Bazouges, la base nautique et la salle de gymnastique toutes deux situées à Saint-Domineuc.



Un budget de 6 000 euros est consacré annuellement à ce dispositif qui apparaît comme peu utilisé par les établissements scolaires sur ces dernières années par choix pédagogique ou par méconnaissance. Afin de redynamiser ce dispositif et d'optimiser la consommation des crédits alloués au projet, le conseil communautaire a souhaité la mise en place d'une expérimentation basée sur :

- L'égalité d'accès des écoles publiques comme privées du territoire au dispositif
- Le volontariat des écoles et l'accompagnement des établissements qui formulent une demande
- Deux transports par établissement, et davantage si possible dans le respect du budget
- Une enveloppe budgétaire maîtrisée

Une nouveauté de l'expérimentation consiste à proposer des transports aux six collèges du territoire vers la base nautique communautaire située à Saint-Domineuc pour un cycle de 7 séances.

Voté le 22 juin 2023

Aux investissements proposés dans le cadre du Contrat Départemental de Solidarité Territorial 2023-2028

Depuis plus de 15 ans, les contrats départementaux des solidarités territoriales permettent d'accompagner l'aménagement des territoires et la cohésion sociale entre le Département, les communes et l'intercommunalité.

Un nouveau contrat va être conclu pour la période 2023-2028 avec des orientations fortes en matière d'adaptions au dérèglement climatique, de protection de l'environnement et de justice sociale.

Sur la période ce sont 4 769 548 € soit une enveloppe de 128 € par habitant, qui seront investis dans des projets aux enjeux partagés entre le Département et la Communauté de communes Bretagne romantique :

- l'accessibilité des services
- l'accélération des transitions
- l'affirmation des solidarités



Pour 2023, il s'agit d'actions portées par la Bretagne romantique comme l'aménagement d'une Maison des services communautaires à Tinténiac ou la rénovation énergétique de la salle Pierre Bertel à Saint-Domineuc ; mais aussi communales avec par exemple la rénovation des vestiaires de football à Tinténiac ou encore la reconstruction de la Maison de l'Enfance à Mesnil-Roc'h.

Retrouvez les 8 projets soutenus pour 2023 dans le cadre de ces contrats départementaux sur <https://bretagneromantique.fr/compte-rendu-du-conseil-communautaire/>

Voté le 6 juillet 2023

Ne manquez rien... en Bretagne romantique



Ateliers Art postal

Du 6 septembre au 25 novembre

► **Bibliothèques du réseau Bretagne romantique**

Cet automne dans les bibliothèques du réseau, en partenariat avec l'association *De l'Art dans les épinards* prenez part à des ateliers dédiés à l'art d'envoyer des lettres décorées. Scrapbooking, calligraphie, broderie et autres créations sont à l'honneur.

→ + d'infos : www.bibliotheques.bretagneromantique.fr

Bul'issime

Samedi 30 septembre - à partir de 10h

► **Meillac - gratuit**

Le temps d'une journée, la Communauté de communes Bretagne romantique vous propose d'entrer dans une bulle temporelle de culture à l'ambiance festive et familiale.

En toute légèreté, venez profiter en famille ou entre amis de spectacles, ateliers, concerts proposés par des associations locales.

L'occasion de découvrir des animations culturelles et artistiques : musique, danse,

théâtre, arts plastiques etc, mais aussi les services de votre Communauté de communes (Relais Petite Enfance, Réseau des bibliothèques, Service Infos Jeunes).

→ **Infos et réservation :** bulissime@bretagneromantique.fr Buvette et restauration sur place.

→ **Programmation détaillée et réservation sur** www.bretagneromantique.fr

Semaine du tourisme économique et des savoirs faire

Du 23 octobre au 5 novembre 2023

Visitez les entreprises près de chez vous ! Organisée à l'échelle de toute la Bretagne pour la 3^{ème} édition, cette semaine a pour objectif de faire découvrir au grand public les coulisses des entreprises locales, de toutes tailles et tous secteurs confondus (industriels, artisans, producteurs locaux...).

→ + d'infos : www.semaine-tourisme-economique.bzh

Semaine de l'enfance

25 et 26 novembre 2023

Le SIVU Anim'6 et Familles Rurales Hédé-Tinténiac vous proposent un festival enfants-parents dédié aux enfants de 3 mois à 10 ans. L'objectif : découvrir en famille des activités artistiques (aquarelle, carton, éveil musical, magie...), des activités sportives (danse africaine, cirque...) le tout avec des intervenants du territoire !

Spectacle tout public « À l'Ouest je te plumerai »

Samedi 25 novembre - 16h30 et 18h30

► **Compagnie Olifan Saint-Thual - 3€**

Ateliers parents-enfants 0-10 ans

Dimanche 26 novembre

► **Tinténiac**
Éveil musical, magie, danse africaines, cirque, activités DIY

Spectacle 6 mois - 4 ans « Tout un manège » duo visuel et musical

Dimanche 26 novembre
► **Québriac - 3€**

→ **Programmation détaillée et réservation sur** semainedelenfance.fr



Retrouvez tous les événements du territoire sur : www.bretagneromantique.fr > rubrique Agenda

Aquacia

Ouverture :

Lundi - mercredi et jeudi de 10h30 à 19h30

Mardi et vendredi de 10h30 à 21h30

Samedi et dimanche de 9h30 à 18h

► **Allée des Primevères, 35270 Combourg**

→ **Plus d'infos :** www.ca-aquacia.fr

Bul'issime

SAMEDI 30 SEPTEMBRE 2023
MEILLAC



À PARTIR DE 10H
TOUT PUBLIC

GRATUIT

Spectacles
Expositions
Ateliers
Concerts
Déambulations
Jeux

Infos et réservations : bulissime@bretagneromantique.fr

 **Bretagne
Romantique**
COMMUNAUTÉ DE COMMUNES

www.bretagneromantique.fr

